

## บทที่ 3

---

ผลการปฏิบัติตามมาตรการติดตามตรวจสอบ

คุณภาพสิ่งแวดล้อม

### บทที่ 3

## ผลการปฏิบัติตามมาตรการติดตามตรวจสอบผลกระทบสิ่งแวดล้อม

โครงการเดอะ นวไพรเวจี้ (ส่วนขยาย) ของบริษัท นวนคร จำกัด (มหาชน) ได้มอบหมายให้ บริษัท เอแอลเอส แลบบอราทอรี กรุ๊ป (ประเทศไทย) จำกัด ดำเนินการติดตามตรวจสอบคุณภาพสิ่งแวดล้อม ตามมาตรการที่กำหนดไว้ในรายงานการวิเคราะห์ผลกระทบสิ่งแวดล้อมโครงการเดอะ นวไพรเวจี้ (ส่วนขยาย) โดยวางขอบเขตการดำเนินการติดตามตรวจสอบคุณภาพสิ่งแวดล้อม ระหว่างเดือนมกราคม ถึงมิถุนายน พ.ศ. 2566 รายละเอียดของการติดตามตรวจสอบผลกระทบสิ่งแวดล้อมแสดงดังตารางที่ 3-1 และวิธีการตรวจวัด/วิเคราะห์คุณภาพสิ่งแวดล้อมดังตารางที่ 3-2

ตารางที่ 3-1 สรุปมาตรการติดตามตรวจสอบผลกระทบสิ่งแวดล้อม (ระยะก่อสร้าง) โครงการเดอะ นวไพรเวจ (ส่วนขยาย)

สถานี	พารามิเตอร์	ความถี่	วันที่ทำการเก็บตัวอย่าง	หมายเหตุ
<b>1. คุณภาพอากาศ</b> - บริเวณบ้านพักอาศัยด้านทิศเหนือ ใกล้เคียงโครงการ	- ฝุ่นละอองรวม (TSP) - ฝุ่นละอองขนาดเล็กไม่เกิน 10 ไมครอน (PM-10)	- ตลอดระยะเวลาการก่อสร้าง	- โครงการดำเนินการตรวจวัดคุณภาพอากาศในบรรยากาศ ตามดัชนีการตรวจวัดและตำแหน่งตรวจวัดที่มาตรการกำหนด โดยระหว่างเดือนมกราคม ถึงมิถุนายน 2566 ผลการตรวจวัด พบว่า มีค่าอยู่ในเกณฑ์มาตรฐานตามประกาศคณะกรรมการ สิ่งแวดล้อมแห่งชาติ ฉบับที่ 10 (พ.ศ. 2538) และ ฉบับที่ 24 (พ.ศ. 2547) เรื่อง กำหนดมาตรฐานคุณภาพอากาศในบรรยากาศโดยทั่วไป	-
<b>2. ระดับเสียง</b> - บริเวณบ้านพักอาศัยด้านทิศเหนือ ใกล้เคียงโครงการ	- Leq 24 ชม. - Lmax - เสียงรบกวน	- ตลอดเวลาการก่อสร้าง	- โครงการดำเนินการตรวจวัดระดับเสียงทั่วไป และ ระดับเสียงรบกวน ตามตำแหน่งตรวจวัดที่มาตรการ กำหนด โดยระหว่างเดือนมกราคม ถึงมิถุนายน 2566 ผลการตรวจวัดพบว่า ระดับเสียงเฉลี่ย 24 ชั่วโมง (Leq 24 hr) และระดับเสียงสูงสุด (Lmax) มีค่าอยู่ในเกณฑ์มาตรฐานกำหนดตามประกาศคณะกรรมการสิ่งแวดล้อมแห่งชาติ ฉบับที่ 15 (พ.ศ. 2540) เรื่อง กำหนดมาตรฐานระดับเสียงโดยทั่วไปสำหรับระดับเสียงรบกวน พบว่า ส่วนใหญ่มีค่าอยู่ในเกณฑ์มาตรฐานตามประกาศคณะกรรมการสิ่งแวดล้อม แห่งชาติ ฉบับที่ 29 (พ.ศ. 2550) เรื่องค่าระดับการรบกวน ยกเว้นในบางช่วงเวลาของการตรวจวัดมีค่า เกินเกณฑ์มาตรฐานกำหนด จากสภาพแวดล้อมโดยรอบพื้นที่ทำการตรวจวัดมีแหล่งกำเนิดเสียงมาจากการจราจร หรือยานพาหนะ และกิจกรรมการก่อสร้างของโครงการ รวมทั้งกิจกรรมต่างๆ ของชุมชนโดยรอบพื้นที่ทำการตรวจวัด	-

ตารางที่ 3-1 (ต่อ) สรุปมาตรการติดตามตรวจสอบผลกระทบสิ่งแวดล้อม (ระยะก่อสร้าง) โครงการเดอะ นวไฟรเวซี (ส่วนขยาย)

สถานี	พารามิเตอร์	ความถี่	วันที่ทำการเก็บตัวอย่าง	หมายเหตุ
3. คุณค่าคุณภาพชีวิต - คริวเรือนบริเวณใกล้เคียงโดยรอบโครงการ	- สำรวจความคิดเห็นต่อผลกระทบในระยะก่อสร้าง	- ทุก 6 เดือนตลอดระยะเวลาก่อสร้าง	- โครงการได้มอบหมายให้บริษัท เอแอลเอส แลบบอราทอรี กรุ๊ป (ประเทศไทย) จำกัด ดำเนินการสำรวจสภาพเศรษฐกิจ สังคมและความคิดเห็นของประชาชน โดยดำเนินการ ซึ่งดำเนินการระหว่างวันที่ 24-25 พฤษภาคม พ.ศ. 2566 จำนวน 3 ชุมชน	-
- พื้นที่โครงการระยะก่อสร้าง	- ผลการตรวจสอบสุขภาพของ คนงาน	- ก่อนรับเข้าทำงานและตลอด ระยะเวลาก่อสร้าง (ทุก 6 เดือน)	- โครงการได้แจ้งให้ผู้รับเหมาทราบถึงมาตรการในการ ตรวจสอบสุขภาพของคนงานและแจ้งผลให้โครงการรับทราบ ทุก 6 เดือน ตลอดระยะก่อสร้าง โดยล่าสุดได้ดำเนินการ ตรวจสอบสุขภาพคนงาน เมื่อวันที่ 28 ธันวาคม พ.ศ. 2565	-

ตารางที่ 3-2 วิธีการตรวจวัด/วิเคราะห์คุณภาพสิ่งแวดล้อม

พารามิเตอร์	อุปกรณ์/วิธีการตรวจวัด	วิธีการอ้างอิง
<b>คุณภาพอากาศในบรรยากาศโดยทั่วไป</b>		
Nitrogen dioxide	Nitrogen Dioxide Analyzer	US EPA, Method Part 50 App. F (Chemiluminescence)
Total Suspended Particulate	Filter/High-Volume Air Sample/Analytical Balance	US EPA 40 CFR Part 50, Appendix B
Sulfur Dioxide	Sulfur Dioxide Analyzer	US EPA Method Part 53 and 58
Particulate matter as PM 10	Filter/High-Volume Air Sample/Analytical Balance	US EPA 40 CFR Part 50, Appendix J
<b>ระดับเสียง</b>		
Noise level (Leq 24 hrs)	Integrate Sound Level Meter	Based on ISO 1996/1 and 1996/2
Noise Level (Leq 5 min)	Integrate Sound Level Meter	Based on ISO 1996/1 and 1996/2
Noise Annoyance	Integrate Sound Level Meter	Based on ISO 1996/1 and 1996/2

### 3.1 มาตรฐานที่ใช้เปรียบเทียบ

มาตรฐานที่ใช้เปรียบเทียบผลการตรวจวัดคุณภาพสิ่งแวดล้อม ของโครงการเดอะ นวไพรเวจี้ (ส่วนขยาย) (ระยะก่อสร้าง) อ้างอิงกับมาตรฐานคุณภาพสิ่งแวดล้อมของประเทศไทย และค่าที่กำหนดไว้ในรายงานการวิเคราะห์ผลกระทบสิ่งแวดล้อม (EIA) ดังต่อไปนี้

#### 3.1.1 คุณภาพอากาศในบรรยากาศโดยทั่วไป

- ประกาศคณะกรรมการสิ่งแวดล้อมแห่งชาติ ฉบับที่ 24 (พ.ศ. 2547) เรื่อง กำหนดมาตรฐานคุณภาพอากาศในบรรยากาศโดยทั่วไป

#### 3.1.2 คุณภาพเสียง

- ประกาศคณะกรรมการสิ่งแวดล้อมแห่งชาติ ฉบับที่ 15 (พ.ศ. 2540) เรื่องกำหนดมาตรฐานระดับเสียงโดยทั่วไป
- ประกาศกระทรวงอุตสาหกรรม เรื่อง กำหนดค่าระดับเสียงการรบกวนและระดับเสียงที่เกิดจากการประกอบกิจการโรงงาน พ.ศ. 2548
- ประกาศคณะกรรมการสิ่งแวดล้อมแห่งชาติ ฉบับที่ 29 (พ.ศ. 2550) เรื่องค่าระดับเสียงรบกวน ที่กำหนดระดับการรบกวน

### 3.2 ผลการติดตามตรวจสอบคุณภาพสิ่งแวดล้อม

โครงการเดอะ นวไพรวะสี (ส่วนขยาย) (ระยะก่อสร้าง) ได้ปฏิบัติตามมาตรการติดตามตรวจสอบผลกระทบสิ่งแวดล้อม ที่กำหนดไว้ในรายงานการวิเคราะห์ผลกระทบสิ่งแวดล้อม ซึ่งสามารถสรุปผลการติดตามตรวจสอบผลกระทบสิ่งแวดล้อม ระหว่างเดือนมกราคม ถึงมิถุนายน พ.ศ. 2566 ได้ดังนี้

#### 3.2.1 คุณภาพอากาศในบรรยากาศโดยทั่วไป

มาตรการกำหนดให้มีการตรวจวัดคุณภาพอากาศในบรรยากาศโดยทั่วไปทุก 6 เดือน ตลอดระยะเวลาดำเนินการ โดยกำหนดให้ทำการตรวจวัดพารามิเตอร์ ได้แก่ ปริมาณฝุ่นละอองรวมทั้งหมด (TSP) และปริมาณฝุ่นละอองขนาดเล็กไม่เกิน 10 ไมครอน (PM<sub>10</sub>)

##### 1) ผลตรวจวัดคุณภาพอากาศในบรรยากาศ

จากผลการตรวจวัดคุณภาพอากาศในบรรยากาศโดยทั่วไป ในระหว่างเดือนกุมภาพันธ์ ถึงมิถุนายน พ.ศ. 2566 โดยทำการตรวจวัด 1 วันต่อเนื่อง สำหรับภาพแสดงการเก็บตัวอย่างแสดงดังภาพที่ 3-1 ผลการตรวจวัดแสดงดังตารางที่ 3-3

เมื่อนำผลการตรวจวัดมาเปรียบเทียบกับมาตรฐาน พบว่า ปริมาณปริมาณฝุ่นละอองรวมทั้งหมด (TSP) และปริมาณฝุ่นละอองขนาดเล็กไม่เกิน 10 ไมครอน (PM<sub>10</sub>) มีค่าอยู่ในเกณฑ์ประกาศคณะกรรมการสิ่งแวดล้อมแห่งชาติ ฉบับที่ 24 (พ.ศ. 2547) เรื่อง กำหนดมาตรฐานคุณภาพอากาศในบรรยากาศโดยทั่วไป



บริเวณบ้านพักอาศัยด้านทิศเหนือใกล้เคียงโครงการ  
(GPS 47P 0672444, 1560154)

ภาพที่ 3-1 การตรวจวัดคุณภาพอากาศในบรรยากาศโดยทั่วไป

ตารางที่ 3-3 ผลการตรวจวัดคุณภาพอากาศในบรรยากาศโดยทั่วไป

สถานี / ช่วงเวลาที่ตรวจวัด	ผลการตรวจวัด	
	TSP (mg/m <sup>3</sup> )	PM-10 (mg/m <sup>3</sup> )
	ค่าเฉลี่ย 24 ชั่วโมง	ค่าเฉลี่ย 24 ชั่วโมง
9-10 ก.พ. 66	0.084	0.042
9-10 มี.ค. 66	0.164	0.106
6-7 เม.ย. 66	0.113	0.070
8-9 พ.ค. 66	0.086	0.030
8-9 มิ.ย. 66	0.068	0.035
ค่าต่ำสุด / ค่าสูงสุด	0.068 / 0.164	0.030 / 0.106
มาตรฐาน	0.33	0.12

มาตรฐาน : ประกาศคณะกรรมการสิ่งแวดล้อมแห่งชาติ ฉบับที่ 24 (พ.ศ. 2547) เรื่อง กำหนดมาตรฐานคุณภาพอากาศในบรรยากาศโดยทั่วไป

ชื่อผู้ตรวจวัด  
ชื่อผู้บันทึก  
ชื่อผู้ตรวจสอบ/ควบคุม  
ชื่อบริษัทผู้ตรวจวัดและวิเคราะห์ตัวอย่าง  
ชื่อผู้วิเคราะห์  
เลขที่ทะเบียนผู้วิเคราะห์  
เบอร์โทรศัพท์

นายทง วิริยะสทกิจ  
นายทง วิริยะสทกิจ  
นางกนกกร เอนก  
บริษัท เอแอลเอส แลบบอราทอรี กรุ๊ป (ประเทศไทย) จำกัด  
นางสาวอรรณ รักยง  
ว-204-จ-6115  
033-684940



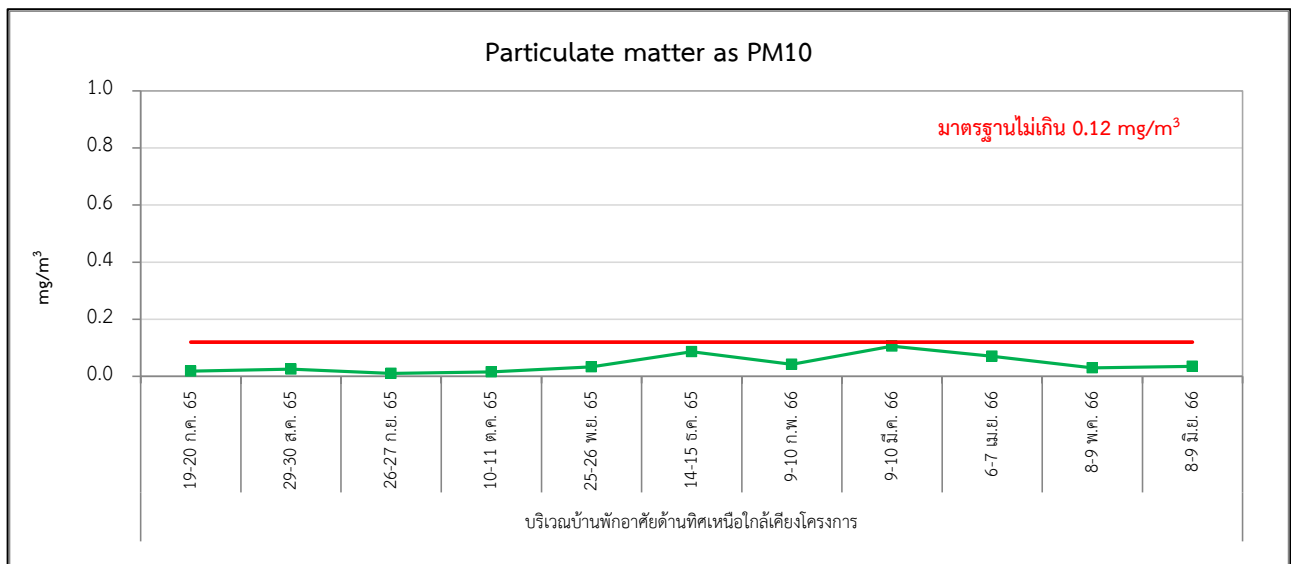
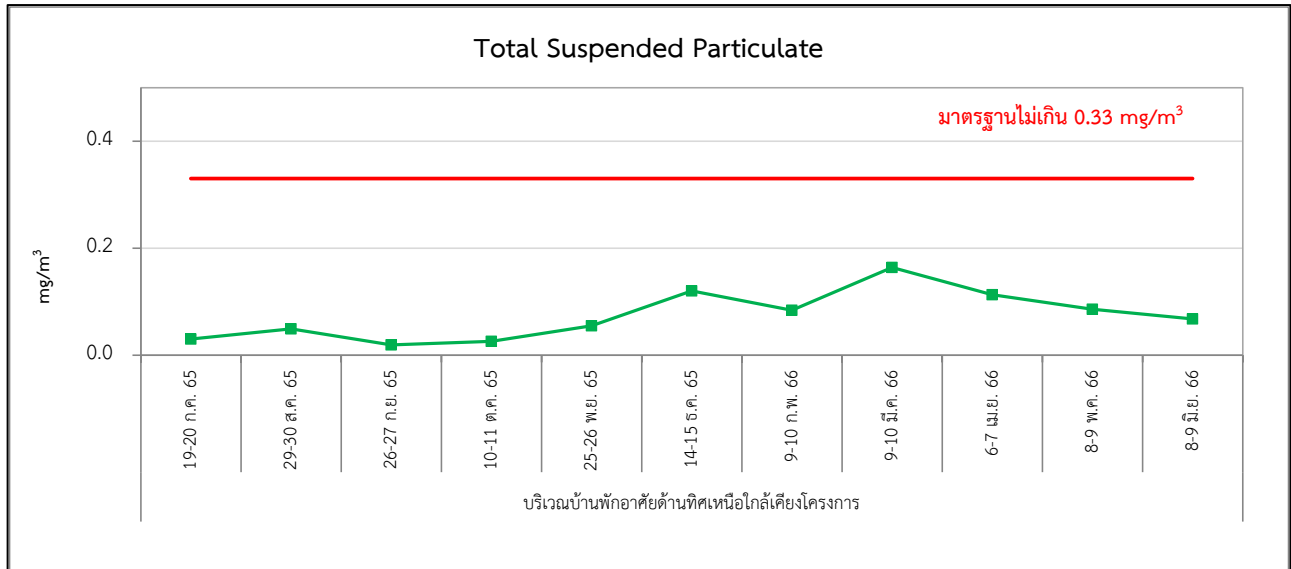
## 2) เปรียบเทียบผลการตรวจวัดคุณภาพอากาศในบรรยากาศโดยทั่วไป ปี พ.ศ. 2565-2566

เมื่อนำผลการตรวจวัดคุณภาพอากาศในบรรยากาศโดยทั่วไป บริเวณบ้านพักอาศัยด้านทิศเหนือ ใกล้เคียงโครงการ พบว่า ผลการตรวจวัดส่วนใหญ่มีแนวโน้มไม่เปลี่ยนแปลงมากนัก และปริมาณฝุ่นละอองทั้งหมด (Total Suspended Particulate) และฝุ่นละอองขนาดเล็กไม่เกิน 10 ไมครอน (PM<sub>10</sub>) ในเวลา 24 ชั่วโมง เปรียบเทียบกับเกณฑ์มาตรฐานตามประกาศคณะกรรมการสิ่งแวดล้อมแห่งชาติ ฉบับที่ 24 มีค่าเป็นไปตามเกณฑ์มาตรฐาน ดังกล่าวกำหนด รายละเอียดแสดงดังตารางที่ 3-4 และรูปที่ 3-1

ตารางที่ 3-4 ผลการตรวจวัดคุณภาพอากาศในบรรยากาศโดยทั่วไป บริเวณบ้านพักอาศัยด้านทิศเหนือใกล้เคียงโครงการ ปี พ.ศ. 2565-2566

วันที่ตรวจวัด	ผลการตรวจวัด	
	TSP mg/m <sup>3</sup>	TPM-10 mg/m <sup>3</sup>
19-20 ก.ค. 65	0.030	0.018
29-30 ส.ค. 65	0.049	0.025
26-27 ก.ย. 65	0.019	0.010
10-11 ต.ค. 65	0.026	0.016
25-26 พ.ย. 65	0.055	0.033
14-15 ธ.ค. 65	0.120	0.086
9-10 ก.พ. 66	0.084	0.042
9-10 มี.ค. 66	0.164	0.106
6-7 เม.ย. 66	0.113	0.070
8-9 พ.ค. 66	0.086	0.030
8-9 มิ.ย. 66	0.068	0.035
9-10 ก.พ. 66	0.084	0.042
มาตรฐาน	0.33	0.12

มาตรฐาน : ประกาศคณะกรรมการสิ่งแวดล้อมแห่งชาติ ฉบับที่ 24 พ.ศ. 2547 เรื่อง กำหนดมาตรฐานคุณภาพอากาศในบรรยากาศโดยทั่วไป



รูปที่ 3-1 กราฟเปรียบเทียบผลการตรวจวัดคุณภาพอากาศในบรรยากาศโดยทั่วไป  
ปี พ.ศ. 2565-2566

### 3.2.2 ระดับเสียง

มาตรการกำหนดให้มีการตรวจวัดระดับเสียงโดยทั่วไปและค่าระดับการรบกวนค่าเฉลี่ยตลอดระยะเวลาก่อสร้าง โดยกำหนดให้ทำการตรวจวัดพารามิเตอร์ ได้แก่ ระดับเสียงเฉลี่ย 24 ชั่วโมง (Leq), ระดับเสียงสูงสุด (Lmax), ระดับเสียงพื้นฐาน (L90) และเสียงรบกวน (ค่าระดับการรบกวน)

#### 1) ระดับเสียงโดยทั่วไป

โครงการดำเนินการตรวจวัดระดับเสียงโดยทั่วไป จำนวน 1 สถานี ได้แก่ บ้านพักอาศัยทิศเหนือใกล้เคียงโครงการ ในระหว่างเดือนกุมภาพันธ์ ถึงมิถุนายน พ.ศ. 2566 ผลการตรวจวัดแสดงดังตารางที่ 3-5 ถึง 3-6 การตรวจวัดดังภาพที่ 3-2

จากผลการตรวจวัด พบว่า ค่าระดับเสียงเฉลี่ย 24 ชั่วโมง (Leq 24 hr) และค่าระดับเสียงสูงสุด (Lmax) มีค่าอยู่ในเกณฑ์มาตรฐานตามประกาศคณะกรรมการสิ่งแวดล้อมแห่งชาติ ฉบับที่ 15 (พ.ศ. 2540) เรื่อง กำหนดมาตรฐานระดับเสียงโดยทั่วไป และประกาศกระทรวงอุตสาหกรรม เรื่อง กำหนดค่าระดับเสียงการรบกวนและระดับเสียงที่เกิดจากการประกอบกิจการโรงงาน พ.ศ. 2548 สำหรับค่า L90 ไม่สามารถเทียบกับเกณฑ์มาตรฐานได้ เนื่องจากไม่ มีเกณฑ์มาตรฐานกำหนด

#### 2) ค่าระดับการรบกวน

โครงการดำเนินการตรวจวัดระดับเสียงรบกวน บริเวณเดียวกับการตรวจวัดระดับเสียงโดยทั่วไป ผลการตรวจวัด พบว่า ค่าระดับเสียงการรบกวนบริเวณบ้านพักอาศัยด้านทิศเหนือใกล้เคียงโครงการ มีค่าอยู่ระหว่าง -22.8 ถึง 27.2 เดซิเบล (เอ) ซึ่งส่วนใหญ่ มีค่าอยู่ในเกณฑ์มาตรฐานตามประกาศคณะกรรมการสิ่งแวดล้อมแห่งชาติ ฉบับที่ 29 (พ.ศ. 2550) เรื่องค่าระดับเสียงรบกวน และประกาศกระทรวงอุตสาหกรรม เรื่อง กำหนดค่าระดับเสียงการรบกวนและระดับเสียงที่เกิดจากการประกอบกิจการโรงงาน พ.ศ. 2548 ยกเว้นในบางช่วงเวลามีค่าเกินเกณฑ์มาตรฐานกำหนด ทั้งนี้ จากสภาพแวดล้อมโดยรอบพื้นที่ที่ทำการตรวจวัดมีแหล่งกำเนิดเสียงมาจากการจราจร หรือ ยานพาหนะ และกิจกรรมการก่อสร้างของโครงการ รวมทั้งกิจกรรมต่างๆ ของชุมชนโดยรอบพื้นที่ที่ทำการตรวจวัด ผลการตรวจวัดแสดงดังตารางที่ 3-5 และตารางที่ 3-7 การตรวจวัดดังภาพที่ 3-2



บริเวณบ้านพักอาศัยด้านทิศเหนือใกล้เคียงพื้นที่โครงการ  
(GPS 47P 0672431, 1560165)

**ภาพที่ 3-2** การตรวจวัดระดับเสียง

ตารางที่ 3-5 ตารางผลการตรวจวัดระดับโดยทั่วไปและค่าระดับการรบกวน ในระหว่างเดือนกุมภาพันธ์ ถึงมิถุนายน พ.ศ. 2566

สถานี	วันที่ตรวจวัด	ผลการตรวจวัด (เดซิเบล (เอ))			
		ระดับเสียงเฉลี่ย 24 ชั่วโมง (Leq 24 hrs)	ระดับเสียงสูงสุด (Lmax)	ระดับเสียงพื้นฐาน (L90)	ระดับเสียงรบกวน
บริเวณบ้านพักอาศัยด้านทิศเหนือใกล้เคียงพื้นที่โครงการ (GPS 47P 0672431, 1560165)	9-10 ก.พ. 66	63.0	102.2	47.2	-1.5 ถึง 23.7
	9-10 มี.ค. 66	57.6	88.2	49.9	-4.0 ถึง 22.0
	6-7 เม.ย. 66	54.4	86.6	46.3	-12.9 ถึง 16.3
	8-9 พ.ค. 66	59.0	96.4	47.2	-9.0 ถึง 24.6
	9-10 มิ.ย. 66	62.5	86.9	52.0	-22.8 ถึง 27.2
มาตรฐาน		70.0 <sup>1/2/</sup>	115.0 <sup>1/2/</sup>	-	10 <sup>1/3/</sup>

มาตรฐาน : <sup>1/</sup> ประกาศกระทรวงอุตสาหกรรม เรื่อง กำหนดค่าระดับเสียงการรบกวนและระดับเสียงที่เกิดจากการประกอบกิจการโรงงาน พ.ศ. 2548

<sup>2/</sup> ประกาศคณะกรรมการสิ่งแวดล้อมแห่งชาติ ฉบับที่ 15 (พ.ศ. 2540) เรื่อง กำหนดมาตรฐานระดับเสียงโดยทั่วไป

<sup>3/</sup> ประกาศคณะกรรมการสิ่งแวดล้อมแห่งชาติ ฉบับที่ 29 (พ.ศ. 2550) เรื่อง ค่าระดับเสียงรบกวน ที่กำหนดระดับการรบกวน

ชื่อผู้ตรวจวัด

นายทนง วิริยะสทกิจ

ชื่อผู้บันทึก

นายทนง วิริยะสทกิจ

ชื่อผู้ตรวจสอบ/ควบคุม

นางกนกกร เอนก

ชื่อบริษัทผู้ตรวจวัดและวิเคราะห์ตัวอย่าง

บริษัท เอแอลเอส แลบลอราทอรี กรุ๊ป (ประเทศไทย) จำกัด

ชื่อผู้วิเคราะห์

นางสาวอรรณณ รักยง

เลขที่ทะเบียนผู้วิเคราะห์

ว-204-จ-6115

เบอร์โทรศัพท์

033-684940

ตารางที่ 3-6 ผลการตรวจวัดระดับเสียงโดยทั่วไป บริเวณบ้านพักอาศัยด้านทิศเหนือใกล้เสียงพื้นที่โครงการ  
(GPS 47P 0672431, 1560165)

ช่วงเวลา (น.)	ค่าระดับเสียง (Sound Pressure Level) (dB(A))			มาตรฐาน
	9-10 ก.พ. 66			
	L <sub>Aeq</sub>	L <sub>Amax</sub>	L <sub>A90</sub>	
11:00 – 12:00	63.8	88.0	53.2	-
12:00 – 13:00	54.0	83.6	46.4	-
13:00 – 14:00	68.6	86.1	50.0	-
14:00 – 15:00	67.7	94.0	58.6	-
15:00 – 16:00	61.5	85.3	51.2	-
16:00 – 17:00	58.4	88.1	47.7	-
17:00 – 18:00	53.2	74.0	47.9	-
18:00 – 19:00	49.8	64.7	46.9	-
19:00 – 20:00	53.1	78.6	47.2	-
20.00 – 21.00	50.2	74.9	46.5	-
21.00 – 22.00	49.1	63.0	47.5	-
22.00 – 23.00	49.6	70.0	47.2	-
23.00 – 24.00	48.1	68.0	46.1	-
24.00 – 01.00	49.2	78.7	44.8	-
01.00 – 02.00	56.0	82.1	44.7	-
02.00 – 03.00	46.3	66.6	44.2	-
03.00 – 04.00	45.3	65.8	43.8	-
04.00 – 05.00	47.4	62.1	45.0	-
05.00 – 06.00	48.0	63.7	45.8	-
06.00 – 07.00	55.5	74.5	48.4	-
07.00 – 08.00	60.5	90.7	49.0	-
08.00 – 09.00	71.4	102.2	54.7	-
09.00 – 10.00	70.7	86.1	51.4	-
10.00 -11.00	62.9	86.8	48.7	-
ระดับเสียงเฉลี่ย 24 ชั่วโมง (L <sub>Aeq 24 hr</sub> )	63.0			70
ระดับเสียงสูงสุด (L <sub>Amax</sub> )	102.2			115
ระดับเสียงเปอร์เซ็นต์ที่ 90 (L <sub>A90</sub> )	43.8-58.6			-

มาตรฐาน : <sup>1/</sup> ประกาศกระทรวงอุตสาหกรรม เรื่อง กำหนดค่าระดับเสียงการรบกวนและระดับเสียงที่เกิดจากการประกอบกิจการโรงงาน พ.ศ. 2548

<sup>2/</sup> ประกาศคณะกรรมการสิ่งแวดล้อมแห่งชาติ ฉบับที่ 15 (พ.ศ. 2540) เรื่อง กำหนดมาตรฐานระดับเสียงโดยทั่วไป

ตารางที่ 3-6 (ต่อ) ผลการตรวจวัดระดับเสียงโดยทั่วไป บริเวณบ้านพักอาศัยด้านทิศเหนือใกล้เคียงพื้นที่โครงการ  
(GPS 47P 0672431, 1560165)

ช่วงเวลา (น.)	ค่าระดับเสียง (Sound Pressure Level) (dB(A))			มาตรฐาน
	10-11 มี.ค. 66			
	L <sub>Aeq</sub>	L <sub>Amax</sub>	L <sub>A90</sub>	
08.00 – 09.00	56.8	78.1	50.2	-
09.00 – 10.00	56.0	78.5	47.7	-
10.00 -11.00	61.8	79.0	57.2	-
11:00 – 12:00	60.4	72.4	58.0	-
12:00 – 13:00	52.4	65.4	50.6	-
13:00 – 14:00	56.3	74.7	52.9	-
14:00 – 15:00	59.3	70.4	57.6	-
15:00 – 16:00	58.4	70.4	56.3	-
16:00 – 17:00	57.7	75.3	53.1	-
17:00 – 18:00	51.9	80.1	47.1	-
18:00 – 19:00	60.4	86.3	53.0	-
19:00 – 20:00	52.8	75.6	48.0	-
20.00 – 21.00	54.9	69.6	49.9	-
21.00 – 22.00	55.0	71.3	48.3	-
22.00 – 23.00	54.8	81.4	49.0	-
23.00 – 24.00	57.2	85.7	46.9	-
24.00 – 01.00	52.9	69.2	45.1	-
01.00 – 02.00	50.3	67.6	44.0	-
02.00 – 03.00	58.3	88.2	53.4	-
03.00 – 04.00	61.8	69.7	60.9	-
04.00 – 05.00	61.3	84.3	60.3	-
05.00 – 06.00	53.7	74.2	49.1	-
06.00 – 07.00	55.7	83.4	47.5	-
07.00 – 08.00	54.0	78.8	46.8	-
ระดับเสียงเฉลี่ย 24 ชั่วโมง (L <sub>Aeq 24 hr</sub> )	57.0			70
ระดับเสียงสูงสุด (L <sub>Amax</sub> )	88.2			115
ระดับเสียงเปอร์เซ็นต์ไทล์ที่ 90 (L <sub>A90</sub> )	44.0-60.9			-

มาตรฐาน : <sup>1/</sup> ประกาศกระทรวงอุตสาหกรรม เรื่อง กำหนดค่าระดับเสียงการรบกวนและระดับเสียงที่เกิดจากการประกอบกิจการโรงงาน พ.ศ. 2548

<sup>2/</sup> ประกาศคณะกรรมการสิ่งแวดล้อมแห่งชาติ ฉบับที่ 15 (พ.ศ. 2540) เรื่อง กำหนดมาตรฐานระดับเสียงโดยทั่วไป

ตารางที่ 3-6 (ต่อ) ผลการตรวจวัดระดับเสียงโดยทั่วไป บริเวณบ้านพักอาศัยด้านทิศเหนือใกล้เคียงพื้นที่โครงการ  
(GPS 47P 0672431, 1560165)

ช่วงเวลา (น.)	ค่าระดับเสียง (Sound Pressure Level) (dB(A))			มาตรฐาน
	7-8 เม.ย. 66			
	L <sub>Aeq</sub>	L <sub>Amax</sub>	L <sub>A90</sub>	
08.00 – 09.00	53.1	78.2	48.2	-
09.00 – 10.00	57.2	82.3	46.5	-
10.00 -11.00	54.1	80.8	48.1	-
11:00 – 12:00	53.9	85.6	47.3	-
12:00 – 13:00	49.4	68.9	45.0	-
13:00 – 14:00	51.9	73.1	45.5	-
14:00 – 15:00	51.6	83.4	45.4	-
15:00 – 16:00	52.4	72.8	45.5	-
16:00 – 17:00	48.3	64.0	44.6	-
17:00 – 18:00	51.2	70.7	46.2	-
18:00 – 19:00	54.2	71.4	51.3	-
19:00 – 20:00	51.0	68.3	46.9	-
20.00 – 21.00	53.7	75.6	47.8	-
21.00 – 22.00	57.0	71.7	48.9	-
22.00 – 23.00	58.7	73.2	50.1	-
23.00 – 24.00	57.2	73.5	48.7	-
24.00 – 01.00	56.4	70.3	46.1	-
01.00 – 02.00	51.4	70.5	43.6	-
02.00 – 03.00	46.7	69.3	42.7	-
03.00 – 04.00	54.5	69.7	52.1	-
04.00 – 05.00	54.9	68.6	53.4	-
05.00 – 06.00	51.3	70.9	46.1	-
06.00 – 07.00	57.5	86.6	46.3	-
07.00 – 08.00	54.1	80.7	46.3	-
ระดับเสียงเฉลี่ย 24 ชั่วโมง (L <sub>Aeq 24 hr</sub> )	54.4			70
ระดับเสียงสูงสุด (L <sub>Amax</sub> )	86.6			115
ระดับเสียงเปอร์เซ็นต์ไทล์ที่ 90 (L <sub>A90</sub> )	42.7-53.4			-

มาตรฐาน : <sup>1/</sup> ประกาศกระทรวงอุตสาหกรรม เรื่อง กำหนดค่าระดับเสียงการรบกวนและระดับเสียงที่เกิดจากการประกอบกิจการโรงงาน พ.ศ. 2548

<sup>2/</sup> ประกาศคณะกรรมการสิ่งแวดล้อมแห่งชาติ ฉบับที่ 15 (พ.ศ. 2540) เรื่อง กำหนดมาตรฐานระดับเสียงโดยทั่วไป



ตารางที่ 3-6 (ต่อ) ผลการตรวจวัดระดับเสียงโดยทั่วไป บริเวณบ้านพักอาศัยด้านทิศเหนือใกล้เคียงพื้นที่โครงการ  
(GPS 47P 0672431, 1560165)

ช่วงเวลา (น.)	ค่าระดับเสียง (Sound Pressure Level) (dB(A))			มาตรฐาน
	8-9 พ.ค. 66			
	L <sub>Aeq</sub>	L <sub>Amax</sub>	L <sub>A90</sub>	
08.00 – 09.00	60.5	89.8	57.7	-
09.00 – 10.00	64.3	96.4	58.5	-
10.00 -11.00	65.9	93.7	62.3	-
11:00 – 12:00	63.3	95.1	59.4	-
12:00 – 13:00	63.3	96.3	58.2	-
13:00 – 14:00	58.1	81.7	52.8	-
14:00 – 15:00	56.2	81.1	50.9	-
15:00 – 16:00	55.3	77.7	50.5	-
16:00 – 17:00	51.9	73.0	47.2	-
17:00 – 18:00	53.1	72.4	49.1	-
18:00 – 19:00	60.0	82.5	49.8	-
19:00 – 20:00	57.8	84.5	49.1	-
20.00 – 21.00	54.3	68.0	47.6	-
21.00 – 22.00	53.1	70.3	47.0	-
22.00 – 23.00	58.7	95.2	46.9	-
23.00 – 24.00	58.2	76.0	46.0	-
24.00 – 01.00	52.4	68.5	45.0	-
01.00 – 02.00	55.8	70.5	45.4	-
02.00 – 03.00	57.4	73.1	44.4	-
03.00 – 04.00	53.6	84.4	42.8	-
04.00 – 05.00	53.6	67.8	43.7	-
05.00 – 06.00	51.0	67.1	46.0	-
06.00 – 07.00	49.3	65.4	45.9	-
07.00 – 08.00	49.0	65.5	45.5	-
ระดับเสียงเฉลี่ย 24 ชั่วโมง (L <sub>Aeq 24 hr</sub> )	59.0			70
ระดับเสียงสูงสุด (L <sub>Amax</sub> )	96.4			115
ระดับเสียงเปอร์เซ็นต์ไทล์ที่ 90 (L <sub>A90</sub> )	42.8-62.3			-

มาตรฐาน : <sup>1/</sup> ประกาศกระทรวงอุตสาหกรรม เรื่อง กำหนดค่าระดับเสียงการรบกวนและระดับเสียงที่เกิดจากการประกอบกิจการโรงงาน พ.ศ. 2548

<sup>2/</sup> ประกาศคณะกรรมการสิ่งแวดล้อมแห่งชาติ ฉบับที่ 15 (พ.ศ. 2540) เรื่อง กำหนดมาตรฐานระดับเสียงโดยทั่วไป

ตารางที่ 3-6 (ต่อ) ผลการตรวจวัดระดับเสียงโดยทั่วไป บริเวณบ้านพักอาศัยด้านทิศเหนือใกล้เคียงพื้นที่โครงการ  
(GPS 47P 0672431, 1560165)

ช่วงเวลา (น.)	ค่าระดับเสียง (Sound Pressure Level) (dB(A))			มาตรฐาน
	9-10 มิ.ย. 66			
	L <sub>Aeq</sub>	L <sub>Amax</sub>	L <sub>A90</sub>	
08.00 – 09.00	51.2	74.0	45.7	-
09.00 – 10.00	55.0	84.8	50.9	-
10.00 -11.00	55.8	71.3	53.5	-
11:00 – 12:00	55.3	70.4	52.2	-
12:00 – 13:00	50.0	70.9	45.5	-
13:00 – 14:00	54.6	76.5	50.6	-
14:00 – 15:00	54.4	75.3	51.5	-
15:00 – 16:00	56.8	75.3	52.0	-
16:00 – 17:00	51.4	80.5	46.4	-
17:00 – 18:00	56.9	79.1	48.1	-
18:00 – 19:00	58.3	75.3	52.5	-
19:00 – 20:00	67.0	78.5	64.9	-
20.00 – 21.00	68.5	81.1	65.7	-
21.00 – 22.00	68.2	81.1	63.1	-
22.00 – 23.00	68.7	82.3	64.8	-
23.00 – 24.00	60.3	78.2	50.5	-
24.00 – 01.00	59.9	75.4	47.7	-
01.00 – 02.00	63.0	74.7	60.1	-
02.00 – 03.00	60.4	74.6	58.5	-
03.00 – 04.00	65.2	68.3	64.5	-
04.00 – 05.00	65.0	75.6	64.4	-
05.00 – 06.00	59.2	76.3	55.4	-
06.00 – 07.00	49.4	63.9	45.7	-
07.00 – 08.00	50.8	86.9	45.7	-
ระดับเสียงเฉลี่ย 24 ชั่วโมง (L <sub>Aeq 24 hr</sub> )	62.5			70
ระดับเสียงสูงสุด (L <sub>Amax</sub> )	86.9			115
ระดับเสียงเปอร์เซ็นต์ไทล์ที่ 90 (L <sub>A90</sub> )	45.5-65.7			-

มาตรฐาน : <sup>1/</sup> ประกาศกระทรวงอุตสาหกรรม เรื่อง กำหนดค่าระดับเสียงการรบกวนและระดับเสียงที่เกิดจากการประกอบกิจการโรงงาน พ.ศ. 2548

<sup>2/</sup> ประกาศคณะกรรมการสิ่งแวดล้อมแห่งชาติ ฉบับที่ 15 (พ.ศ. 2540) เรื่อง กำหนดมาตรฐานระดับเสียงโดยทั่วไป

ตารางที่ 3-7 สรุปผลการคำนวณระดับเสียงรบกวน บริเวณบ้านพักอาศัยด้านทิศเหนือใกล้เคียงพื้นที่โครงการ  
(GPS 47P 0672431, 1560165)

วันที่ตรวจวัด	ผลการตรวจวัด (dB(A))	ระดับเสียงรบกวน (dB(A))						
	ค่าระดับการ รบกวน (ต่ำสุด/สูงสุด)	เวลา	เสียงจาก แหล่งกำเนิด	เสียงขณะ ไม่มีการ รบกวน	ปรับค่าเสียงจาก แหล่งกำเนิด		เสียง พื้นฐาน	ค่าระดับ การ รบกวน
					กลางวัน	กลางคืน		
9-10 ก.พ. 66	-1.5/23.7	11:00 AM - 12:00 PM	63.8	53.1	63.3	-	47.7	15.6*
		12:00 PM - 01:00 PM	54.0	53.1	47.0	-	47.7	-0.7
		01:00 PM - 02:00 PM	68.6	53.1	68.6	-	47.7	20.9*
		02:00 PM - 03:00 PM	67.7	53.1	67.7	-	47.7	20.0*
		03:00 PM - 04:00 PM	61.5	53.1	61.0	-	47.7	13.3*
		04:00 PM - 05:00 PM	58.4	53.1	56.9	-	47.7	9.2
		05:00 PM - 06:00 PM	53.2	53.1	46.2	-	47.7	-1.5
		07:00 AM - 08:00 AM	60.5	53.1	59.5	-	47.7	11.8*
		08:00 AM - 09:00 AM	71.4	53.1	71.4	-	47.7	23.7*
		09:00 AM - 10:00 AM	70.7	53.1	70.7	-	47.7	23.0*
		10:00 AM - 11:00 AM	62.9	53.1	62.4	-	47.7	14.7*
มาตรฐาน								≤ 10

มาตรฐาน : ประกาศกระทรวงอุตสาหกรรม เรื่อง กำหนดค่าระดับเสียงการรบกวนและระดับเสียงที่เกิดจากการประกอบกิจการ  
โรงงาน พ.ศ. 2548 และประกาศคณะกรรมการสิ่งแวดล้อมแห่งชาติ ฉบับที่ 29 (พ.ศ. 2550) เรื่อง ค่าระดับเสียง  
รบกวน ที่กำหนดระดับการรบกวน

: วิธีการตรวจวัดตามประกาศคณะกรรมการควบคุมมลพิษ เรื่อง วิธีการตรวจวัดระดับเสียงพื้นฐาน ระดับเสียงขณะไม่มี  
การรบกวน การตรวจวัดและคำนวณระดับเสียงขณะมีการรบกวน การคำนวณค่าระดับการรบกวน และแบบบันทึก  
การตรวจวัดเสียงรบกวน (พ.ศ. 2550) และประกาศกรมโรงงานอุตสาหกรรม เรื่อง วิธีการตรวจวัดระดับเสียงการ  
รบกวน ระดับเสียง 24 ชั่วโมง และระดับเสียงสูงสุดที่เกิดจากการประกอบกิจการโรงงาน พ.ศ. 2553

หมายเหตุ : ระดับเสียงพื้นฐานและระดับเสียงขณะไม่มีการรบกวน ทำการตรวจวัดในวันที่ 12 กุมภาพันธ์ พ.ศ. 2566

: ระดับการรบกวน = (ระดับเสียงขณะมีการรบกวน - ตัวปรับค่าระดับเสียง) - ระดับเสียงพื้นฐาน

: \* หมายถึง มีค่าไม่อยู่ในเกณฑ์มาตรฐานกำหนด

ตารางที่ 3-7 (ต่อ) สรุปผลการคำนวณระดับเสียงรบกวน บริเวณบ้านพักอาศัยด้านทิศเหนือใกล้เคียงพื้นที่โครงการ  
(GPS 47P 0672431, 1560165)

วันที่ตรวจวัด	ผลการตรวจวัด (dB(A))	ระดับเสียงรบกวน (dB(A))						
	ค่าระดับการ รบกวน (ต่ำสุด/สูงสุด)	เวลา	เสียงจาก แหล่งกำเนิด	เสียงขณะ ไม่มีการ รบกวน	ปรับค่าเสียงจาก แหล่งกำเนิด		เสียง พื้นฐาน	ค่าระดับ การ รบกวน
					กลางวัน	กลางคืน		
10-11 มี.ค. 66	-4.0/22.0	08:00 AM - 09:00 AM	56.8	54.1	53.8	-	48.3	5.5
		09:00 AM - 10:00 AM	56.0	54.3	51.5	-	47.0	4.5
		10:00 AM - 11:00 AM	61.8	56.7	60.3	-	47.1	13.2
		11:00 AM - 12:00 PM	60.4	50.7	59.9	-	45.4	14.5
		12:00 PM - 01:00 PM	52.4	57.1	45.4	-	46.9	-1.5
		01:00 PM - 02:00 PM	56.3	56.0	49.3	-	52.5	-3.2
		02:00 PM - 03:00 PM	59.3	52.3	58.3	-	46.1	12.2
		03:00 PM - 04:00 PM	58.4	60.0	51.4	-	47.8	3.6
		04:00 PM - 05:00 PM	57.7	52.6	56.2	-	49.3	6.9
		05:00 PM - 06:00 PM	51.9	51.4	44.9	-	48.0	-3.1
		06:00 PM - 07:00 PM	60.4	54.8	58.9	-	52.1	6.8
		07:00 PM - 08:00 PM	52.8	54.0	45.8	-	50.5	-4.7
		08:00 PM - 09:00 PM	54.9	57.3	47.9	-	52.0	-4.1
		09:00 PM - 10:00 PM	55.0	56.9	48.0	-	50.8	-2.8
		10:00 PM - 10:05 PM	53.9	58.0	-	49.9	51.4	-1.5
		10:05 PM - 10:10 PM	54.7	57.5	-	50.7	51.0	-0.3
		10:10 PM - 10:15 PM	55.6	56.9	-	51.6	50.9	0.7
		10:15 PM - 10:20 PM	56.2	57.0	-	52.2	51.0	1.2
		10:20 PM - 10:25 PM	55.6	57.5	-	51.6	51.6	0.0
		10:25 PM - 10:30 PM	53.4	59.1	-	49.4	52.8	-3.4
		10:30 PM - 10:35 PM	54.7	58.6	-	50.7	51.9	-1.2
มาตรฐาน								≤ 10

ตารางที่ 3-7 (ต่อ) สรุปผลการคำนวณระดับเสียงรบกวน บริเวณบ้านพักอาศัยด้านทิศเหนือใกล้เคียงพื้นที่โครงการ  
(GPS 47P 0672434, 1560193)

วันที่ตรวจวัด	ผลการตรวจวัด (dB(A))	ระดับเสียงรบกวน (dB(A))						
	ค่าระดับการ รบกวน (ต่ำสุด/สูงสุด)	เวลา	เสียงจาก แหล่งกำเนิด	เสียงขณะ ไม่มีการ รบกวน	ปรับค่าเสียงจาก แหล่งกำเนิด		เสียง พื้นฐาน	ค่าระดับ การ รบกวน
					กลางวัน	กลางคืน		
10-11 มี.ค. 66	-4.0/22.0	10:35 PM - 10:40 PM	55.5	59.3	-	51.5	52.0	-0.5
		10:40 PM - 10:45 PM	55.9	59.3	-	51.9	50.8	1.1
		10:45 PM - 10:50 PM	53.9	59.0	-	49.9	50.5	-0.6
		10:50 PM - 10:55 PM	52.9	58.3	-	48.9	50.1	-1.2
		10:55 PM - 11:00 PM	53.7	57.4	-	49.7	50.2	-0.5
		11:00 PM - 11:05 PM	63.4	58.3	-	64.9	50.9	14.0
		11:05 PM - 11:10 PM	56.5	57.3	-	52.5	51.6	0.9
		11:10 PM - 11:15 PM	56.6	61.7	-	52.6	52.2	0.4
		11:15 PM - 11:20 PM	54.2	58.3	-	50.2	52.6	-2.4
		11:20 PM - 11:25 PM	54.6	57.6	-	50.6	52.2	-1.6
		11:25 PM - 11:30 PM	55.8	61.2	-	51.8	52.1	-0.3
		11:30 PM - 11:35 PM	59.7	57.4	-	58.2	51.9	6.3
		11:35 PM - 11:40 PM	55.3	57.0	-	51.3	51.5	-0.2
		11:40 PM - 11:45 PM	53.9	57.7	-	49.9	52.0	-2.1
		11:45 PM - 11:50 PM	54.8	56.6	-	50.8	51.5	-0.7
		11:50 PM - 11:55 PM	53.7	55.4	-	49.7	51.6	-1.9
		11:55 PM - 12:00 AM	53.7	56.4	-	49.7	51.3	-1.6
		12:00 AM - 12:05 AM	55.0	57.2	-	51.0	51.2	-0.2
		12:05 AM - 12:10 AM	55.4	55.1	-	51.4	49.9	1.5
		12:10 AM - 12:15 AM	53.9	58.8	-	49.9	46.9	3.0
		12:15 AM - 12:20 AM	53.8	53.2	-	49.8	47.5	2.3
มาตรฐาน								≤ 10

ตารางที่ 3-7 (ต่อ) สรุปผลการคำนวณระดับเสียงรบกวน บริเวณบ้านพักอาศัยด้านทิศเหนือใกล้เคียงพื้นที่โครงการ  
(GPS 47P 0672434, 1560193)

วันที่ตรวจวัด	ผลการตรวจวัด (dB(A))	ระดับเสียงรบกวน (dB(A))						
	ค่าระดับการ รบกวน (ต่ำสุด/สูงสุด)	เวลา	เสียงจาก แหล่งกำเนิด	เสียงขณะ ไม่มีการ รบกวน	ปรับค่าเสียงจาก แหล่งกำเนิด		เสียง พื้นฐาน	ค่าระดับ การ รบกวน
					กลางวัน	กลางคืน		
10-11 มี.ค. 66	-4.0/22.0	12:20 AM - 12:25 AM	52.6	55.9	-	48.6	51.3	-2.7
		12:25 AM - 12:30 AM	51.5	54.8	-	47.5	48.7	-1.2
		12:30 AM - 12:35 AM	52.0	60.6	-	48.0	50.5	-2.5
		12:35 AM - 12:40 AM	50.1	56.8	-	46.1	48.6	-2.5
		12:40 AM - 12:45 AM	53.3	56.6	-	49.3	48.9	0.4
		12:45 AM - 12:50 AM	51.1	58.3	-	47.1	48.8	-1.7
		12:50 AM - 12:55 AM	51.0	57.4	-	47.0	49.4	-2.4
		12:55 AM - 01:00 AM	51.7	57.3	-	47.7	50.4	-2.7
		01:00 AM - 01:05 AM	53.0	57.2	-	49.0	50.8	-1.8
		01:05 AM - 01:10 AM	50.0	55.1	-	46.0	49.5	-3.5
		01:10 AM - 01:15 AM	50.3	54.2	-	46.3	48.9	-2.6
		01:15 AM - 01:20 AM	49.8	54.9	-	45.8	49.2	-3.4
		01:20 AM - 01:25 AM	51.5	54.0	-	47.5	48.8	-1.3
		01:25 AM - 01:30 AM	50.5	55.8	-	46.5	48.8	-2.3
		01:30 AM - 01:35 AM	49.0	55.0	-	45.0	48.7	-3.7
		01:35 AM - 01:40 AM	49.3	54.3	-	45.3	48.4	-3.1
		01:40 AM - 01:45 AM	47.4	53.7	-	43.4	48.2	-4.8
		01:45 AM - 01:50 AM	49.8	53.9	-	45.8	48.0	-2.2
		01:50 AM - 01:55 AM	51.1	54.5	-	47.1	48.0	-0.9
		01:55 AM - 02:00 AM	49.3	54.9	-	45.3	48.2	-2.9
		02:00 AM - 02:05 AM	54.0	55.5	-	50.0	48.2	1.8
มาตรฐาน								≤ 10

ตารางที่ 3-7 (ต่อ) สรุปผลการคำนวณระดับเสียงรบกวน บริเวณบ้านพักอาศัยด้านทิศเหนือใกล้เคียงพื้นที่โครงการ  
(GPS 47P 0672434, 1560193)

วันที่ตรวจวัด	ผลการตรวจวัด (dB(A))	ระดับเสียงรบกวน (dB(A))						
	ค่าระดับการ รบกวน (ต่ำสุด/สูงสุด)	เวลา	เสียงจาก แหล่งกำเนิด	เสียงขณะ ไม่มีการ รบกวน	ปรับค่าเสียงจาก แหล่งกำเนิด		เสียง พื้นฐาน	ค่าระดับ การ รบกวน
					กลางวัน	กลางคืน		
10-11 มี.ค. 66	-4.0/22.0	02:05 AM - 02:10 AM	56.7	54.4	-	55.2	47.9	7.3
		02:10 AM - 02:15 AM	64.3	53.7	-	66.8	47.8	19.0
		02:15 AM - 02:20 AM	52.7	53.8	-	48.7	47.8	0.9
		02:20 AM - 02:25 AM	52.3	51.8	-	48.3	46.9	1.4
		02:25 AM - 02:30 AM	51.9	51.6	-	47.9	47.0	0.9
		02:30 AM - 02:35 AM	53.3	52.4	-	49.3	47.6	1.7
		02:35 AM - 02:40 AM	53.1	52.3	-	49.1	47.1	2.0
		02:40 AM - 02:45 AM	52.8	52.2	-	48.8	47.5	1.3
		02:45 AM - 02:50 AM	57.3	52.7	-	58.8	47.6	11.2
		02:50 AM - 02:55 AM	62.1	53.3	-	64.6	47.9	16.7
		02:55 AM - 03:00 AM	61.6	53.7	-	64.1	48.0	16.1
		03:00 AM - 03:05 AM	61.9	53.2	-	64.4	47.3	17.1
		03:05 AM - 03:10 AM	61.4	50.0	-	63.9	47.1	16.8
		03:10 AM - 03:15 AM	61.8	49.6	-	64.3	47.2	17.1
		03:15 AM - 03:20 AM	62.1	51.2	-	64.6	47.3	17.3
		03:20 AM - 03:25 AM	62.2	51.1	-	64.7	46.9	17.8
		03:25 AM - 03:30 AM	62.0	53.8	-	64.5	47.7	16.8
		03:30 AM - 03:35 AM	62.4	49.3	-	65.4	44.0	21.4
		03:35 AM - 03:40 AM	62.0	44.5	-	65.0	43.0	22.0
		03:40 AM - 03:45 AM	61.5	46.9	-	64.5	46.2	18.3
		03:45 AM - 03:50 AM	61.5	48.4	-	64.5	46.7	17.8
มาตรฐาน								≤ 10

ตารางที่ 3-7 (ต่อ) สรุปผลการคำนวณระดับเสียงรบกวน บริเวณบ้านพักอาศัยด้านทิศเหนือใกล้เคียงพื้นที่โครงการ  
(GPS 47P 0672434, 1560193)

วันที่ตรวจวัด	ผลการตรวจวัด (dB(A))	ระดับเสียงรบกวน (dB(A))						
	ค่าระดับการ รบกวน (ต่ำสุด/สูงสุด)	เวลา	เสียงจาก แหล่งกำเนิด	เสียงขณะ ไม่มีการ รบกวน	ปรับค่าเสียงจาก แหล่งกำเนิด		เสียง พื้นฐาน	ค่าระดับ การ รบกวน
					กลางวัน	กลางคืน		
10-11 มี.ค. 66	-4.0/22.0	03:50 AM - 03:55 AM	61.5	53.1	-	64.0	46.3	17.7
		03:55 AM - 04:00 AM	61.5	51.6	-	64.0	46.5	17.5
		04:00 AM - 04:05 AM	61.6	47.1	-	64.6	46.3	18.3
		04:05 AM - 04:10 AM	61.7	49.2	-	64.7	47.0	17.7
		04:10 AM - 04:15 AM	61.8	51.7	-	64.3	47.6	16.7
		04:15 AM - 04:20 AM	61.2	52.6	-	63.7	46.9	16.8
		04:20 AM - 04:25 AM	61.0	47.3	-	64.0	46.8	17.2
		04:25 AM - 04:30 AM	61.1	48.4	-	64.1	46.7	17.4
		04:30 AM - 04:35 AM	60.7	48.5	-	63.2	46.9	16.3
		04:35 AM - 04:40 AM	60.5	50.4	-	63.0	46.9	16.1
		04:40 AM - 04:45 AM	60.7	50.2	-	63.2	46.8	16.4
		04:45 AM - 04:50 AM	60.6	49.5	-	63.1	47.0	16.1
		04:50 AM - 04:55 AM	61.1	49.2	-	63.6	47.3	16.3
		04:55 AM - 05:00 AM	63.2	49.5	-	66.2	47.1	19.1
		05:00 AM - 05:05 AM	60.1	49.3	-	62.6	47.3	15.3
		05:05 AM - 05:10 AM	54.5	49.1	-	56.0	47.1	8.9
		05:10 AM - 05:15 AM	53.4	49.9	-	54.4	47.3	7.1
		05:15 AM - 05:20 AM	52.0	48.3	-	53.0	42.7	10.3
		05:20 AM - 05:25 AM	52.0	47.0	-	53.5	43.6	9.9
		05:25 AM - 05:30 AM	47.6	47.2	-	43.6	44.4	-0.8
		05:30 AM - 05:35 AM	51.7	51.5	-	47.7	46.0	1.7
มาตรฐาน								≤ 10



ตารางที่ 3-7 (ต่อ) สรุปผลการคำนวณระดับเสียงรบกวน บริเวณบ้านพักอาศัยด้านทิศเหนือใกล้เคียงพื้นที่โครงการ  
(GPS 47P 0672434, 1560193)

วันที่ตรวจวัด	ผลการตรวจวัด (dB(A))	ระดับเสียงรบกวน (dB(A))						
	ค่าระดับการ รบกวน (ต่ำสุด/สูงสุด)	เวลา	เสียงจาก แหล่งกำเนิด	เสียงขณะ ไม่มีการ รบกวน	ปรับค่าเสียงจาก แหล่งกำเนิด		เสียง พื้นฐาน	ค่าระดับ การ รบกวน
					กลางวัน	กลางคืน		
10-11 มี.ค. 66	-4.0/22.0	05:35 AM - 05:40 AM	53.3	52.7	-	49.3	46.4	2.9
		05:40 AM - 05:45 AM	51.2	50.1	-	47.2	45.6	1.6
		05:45 AM - 05:50 AM	50.4	53.1	-	46.4	45.0	1.4
		05:50 AM - 05:55 AM	48.5	51.1	-	44.5	44.3	0.2
		05:55 AM - 06:00 AM	54.3	51.7	-	54.3	45.0	9.3
		06:00 AM - 07:00 AM	55.7	60.9	48.7	-	50.0	-1.3
		07:00 AM - 08:00 AM	54.0	56.2	47.0	-	49.0	-2.0
มาตรฐาน								≤ 10

มาตรฐาน : ประกาศกระทรวงอุตสาหกรรม เรื่อง กำหนดค่าระดับเสียงการรบกวนและระดับเสียงที่เกิดจากการประกอบกิจการ  
โรงงาน พ.ศ. 2548 และประกาศคณะกรรมการสิ่งแวดล้อมแห่งชาติ ฉบับที่ 29 (พ.ศ. 2550) เรื่อง ค่าระดับเสียง  
รบกวน ที่กำหนดระดับการรบกวน

: วิธีการตรวจวัดตามประกาศคณะกรรมการควบคุมมลพิษ เรื่อง วิธีการตรวจวัดระดับเสียงพื้นฐาน ระดับเสียงขณะไม่มี  
การรบกวน การตรวจวัดและคำนวณระดับเสียงขณะมีการรบกวน การคำนวณค่าระดับการรบกวน และแบบบันทึก  
การตรวจวัดเสียงรบกวน (พ.ศ. 2550) และประกาศกรมโรงงานอุตสาหกรรม เรื่อง วิธีการตรวจวัดระดับเสียงการ  
รบกวน ระดับเสียง 24 ชั่วโมง และระดับเสียงสูงสุดที่เกิดจากการประกอบกิจการโรงงาน พ.ศ. 2553

หมายเหตุ : ระดับเสียงพื้นฐานและระดับเสียงขณะไม่มีการรบกวน ทำการตรวจวัดในวันที่ 12-13 มีนาคม พ.ศ. 2566

: ระดับการรบกวน = (ระดับเสียงขณะมีการรบกวน - ตัวปรับค่าระดับเสียง) - ระดับเสียงพื้นฐาน

: \* หมายถึง มีค่าไม่อยู่ในเกณฑ์มาตรฐานกำหนด

ตารางที่ 3-7 (ต่อ) สรุปผลการคำนวณระดับเสียงรบกวน บริเวณบ้านพักอาศัยด้านทิศเหนือใกล้เคียงพื้นที่โครงการ  
(GPS 47P 0672434, 1560193)

วันที่ตรวจวัด	ผลการตรวจวัด (dB(A))	ระดับเสียงรบกวน (dB(A))						
	ค่าระดับการ รบกวน (ต่ำสุด/สูงสุด)	เวลา	เสียงจาก แหล่งกำเนิด	เสียงขณะ ไม่มีการ รบกวน	ปรับค่าเสียงจาก แหล่งกำเนิด		เสียง พื้นฐาน	ค่าระดับ การ รบกวน
					กลางวัน	กลางคืน		
7-8 เม.ย. 66	-12.9/16.3	08:00 AM - 09:00 AM	53.1	53.4	46.1	-	48.7	-2.6
		09:00 AM - 10:00 AM	57.2	55.5	52.7	-	48.0	4.7
		10:00 AM - 11:00 AM	54.1	54.3	47.1	-	47.4	-0.3
		11:00 AM - 12:00 PM	53.9	53.4	46.9	-	46.3	0.6
		12:00 PM - 01:00 PM	49.4	53.2	42.4	-	47.5	-5.1
		01:00 PM - 02:00 PM	51.9	52.9	44.9	-	49.9	-5.0
		02:00 PM - 03:00 PM	51.6	52.8	44.6	-	46.8	-2.2
		03:00 PM - 04:00 PM	52.4	53.6	45.4	-	48.6	-3.2
		04:00 PM - 05:00 PM	48.3	50.8	41.3	-	46.7	-5.4
		05:00 PM - 06:00 PM	51.2	51.3	44.2	-	48.2	-4.0
		06:00 PM - 07:00 PM	54.2	52.8	47.2	-	48.9	-1.7
		07:00 PM - 08:00 PM	51.0	53.0	44.0	-	48.8	-4.8
		08:00 PM - 09:00 PM	53.7	55.4	46.7	-	49.5	-2.8
		09:00 PM - 10:00 PM	57.0	54.6	52.5	-	48.6	3.9
		10:00 PM - 10:05 PM	58.1	56.0	-	56.6	47.5	9.1
		10:05 PM - 10:10 PM	58.4	54.7	-	59.4	47.1	12.3*
		10:10 PM - 10:15 PM	59.4	54.3	-	60.9	47.5	13.4*
		10:15 PM - 10:20 PM	59.4	57.7	-	57.9	48.4	9.5
		10:20 PM - 10:25 PM	59.1	58.0	-	55.1	48.1	7.0
		10:25 PM - 10:30 PM	58.0	58.2	-	54.0	47.6	6.4
		10:30 PM - 10:35 PM	58.5	59.1	-	54.5	48.1	6.4
มาตรฐาน								≤ 10

ตารางที่ 3-7 (ต่อ) สรุปผลการคำนวณระดับเสียงรบกวน บริเวณบ้านพักอาศัยด้านทิศเหนือใกล้เคียงพื้นที่โครงการ  
(GPS 47P 0672434, 1560193)

วันที่ตรวจวัด	ผลการตรวจวัด (dB(A))	ระดับเสียงรบกวน (dB(A))						
	ค่าระดับการ รบกวน (ต่ำสุด/สูงสุด)	เวลา	เสียงจาก แหล่งกำเนิด	เสียงขณะ ไม่มีการ รบกวน	ปรับค่าเสียงจาก แหล่งกำเนิด		เสียง พื้นฐาน	ค่าระดับ การ รบกวน
					กลางวัน	กลางคืน		
7-8 เม.ย. 66	-12.9/16.3	10:35 PM - 10:40 PM	57.5	57.7	-	53.5	47.7	5.8
		10:40 PM - 10:45 PM	59.4	56.3	-	59.4	46.4	13.0*
		10:45 PM - 10:50 PM	59.4	57.0	-	57.9	47.1	10.8*
		10:50 PM - 10:55 PM	58.8	58.2	-	54.8	48.6	6.2
		10:55 PM - 11:00 PM	58.1	56.6	-	56.6	47.8	8.8
		11:00 PM - 11:05 PM	58.6	57.9	-	54.6	49.3	5.3
		11:05 PM - 11:10 PM	59.1	57.0	-	57.6	47.8	9.8
		11:10 PM - 11:15 PM	58.2	59.0	-	54.2	48.2	6.0
		11:15 PM - 11:20 PM	57.1	58.7	-	53.1	47.7	5.4
		11:20 PM - 11:25 PM	57.1	59.7	-	53.1	48.6	4.5
		11:25 PM - 11:30 PM	55.3	59.9	-	51.3	49.0	2.3
		11:30 PM - 11:35 PM	55.4	60.2	-	51.4	48.8	2.6
		11:35 PM - 11:40 PM	56.2	58.7	-	52.2	46.4	5.8
		11:40 PM - 11:45 PM	56.9	60.3	-	52.9	46.0	6.9
		11:45 PM - 11:50 PM	58.0	58.5	-	54.0	47.3	6.7
		11:50 PM - 11:55 PM	56.7	59.7	-	52.7	47.6	5.1
		11:55 PM - 12:00 AM	55.5	60.7	-	51.5	47.1	4.4
		12:00 AM - 12:05 AM	55.7	60.1	-	51.7	47.7	4.0
		12:05 AM - 12:10 AM	56.1	57.8	-	52.1	46.7	5.4
		12:10 AM - 12:15 AM	55.9	57.9	-	51.9	46.2	5.7
		12:15 AM - 12:20 AM	56.4	58.6	-	52.4	47.0	5.4
มาตรฐาน								≤ 10

ตารางที่ 3-7 (ต่อ) สรุปผลการคำนวณระดับเสียงรบกวน บริเวณบ้านพักอาศัยด้านทิศเหนือใกล้เคียงพื้นที่โครงการ  
(GPS 47P 0672434, 1560193)

วันที่ตรวจวัด	ผลการตรวจวัด (dB(A))	ระดับเสียงรบกวน (dB(A))						
	ค่าระดับการ รบกวน (ต่ำสุด/สูงสุด)	เวลา	เสียงจาก แหล่งกำเนิด	เสียงขณะ ไม่มีการ รบกวน	ปรับค่าเสียงจาก แหล่งกำเนิด		เสียง พื้นฐาน	ค่าระดับ การ รบกวน
					กลางวัน	กลางคืน		
7-8 เม.ย. 66	-12.9/16.3	12:20 AM - 12:25 AM	57.5	57.3	-	53.5	44.6	8.9
		12:25 AM - 12:30 AM	57.3	57.6	-	53.3	44.8	8.5
		12:30 AM - 12:35 AM	55.9	58.5	-	51.9	45.0	6.9
		12:35 AM - 12:40 AM	57.2	55.6	-	55.7	45.0	10.7*
		12:40 AM - 12:45 AM	57.1	55.7	-	53.1	45.3	7.8
		12:45 AM - 12:50 AM	56.2	58.0	-	52.2	47.3	4.9
		12:50 AM - 12:55 AM	55.5	57.3	-	51.5	44.4	7.1
		12:55 AM - 01:00 AM	54.8	58.5	-	50.8	44.4	6.4
		01:00 AM - 01:05 AM	54.8	59.2	-	50.8	45.8	5.0
		01:05 AM - 01:10 AM	54.5	57.6	-	50.5	43.2	7.3
		01:10 AM - 01:15 AM	53.4	58.7	-	49.4	47.1	2.3
		01:15 AM - 01:20 AM	53.3	58.9	-	49.3	44.9	4.4
		01:20 AM - 01:25 AM	53.5	59.1	-	49.5	46.8	2.7
		01:25 AM - 01:30 AM	48.3	56.9	-	44.3	43.1	1.2
		01:30 AM - 01:35 AM	47.6	58.9	-	43.6	44.4	-0.8
		01:35 AM - 01:40 AM	50.2	56.3	-	46.2	42.8	3.4
		01:40 AM - 01:45 AM	50.0	55.2	-	46.0	43.3	2.7
		01:45 AM - 01:50 AM	45.3	56.3	-	41.3	42.1	-0.8
		01:50 AM - 01:55 AM	44.0	57.7	-	40.0	43.8	-3.8
		01:55 AM - 02:00 AM	44.2	58.3	-	40.2	43.6	-3.4
		02:00 AM - 02:05 AM	44.5	60.8	-	40.5	51.0	-10.5
มาตรฐาน								≤ 10

ตารางที่ 3-7 (ต่อ) สรุปผลการคำนวณระดับเสียงรบกวน บริเวณบ้านพักอาศัยด้านทิศเหนือใกล้เคียงพื้นที่โครงการ  
(GPS 47P 0672434, 1560193)

วันที่ตรวจวัด	ผลการตรวจวัด (dB(A))	ระดับเสียงรบกวน (dB(A))						
	ค่าระดับการ รบกวน (ต่ำสุด/สูงสุด)	เวลา	เสียงจาก แหล่งกำเนิด	เสียงขณะ ไม่มีการ รบกวน	ปรับค่าเสียงจาก แหล่งกำเนิด		เสียง พื้นฐาน	ค่าระดับ การ รบกวน
					กลางวัน	กลางคืน		
7-8 เม.ย. 66	-12.9/16.3	02:05 AM - 02:10 AM	44.8	60.3	-	40.8	52.3	-11.5
		02:10 AM - 02:15 AM	43.7	60.0	-	39.7	52.4	-12.7
		02:15 AM - 02:20 AM	43.7	60.2	-	39.7	52.6	-12.9
		02:20 AM - 02:25 AM	52.6	57.8	-	48.6	51.8	-3.2
		02:25 AM - 02:30 AM	50.9	58.4	-	46.9	51.5	-4.6
		02:30 AM - 02:35 AM	43.2	58.5	-	39.2	51.7	-12.5
		02:35 AM - 02:40 AM	43.2	58.9	-	39.2	51.5	-12.3
		02:40 AM - 02:45 AM	45.7	59.5	-	41.7	51.5	-9.8
		02:45 AM - 02:50 AM	45.4	59.8	-	41.4	51.4	-10.0
		02:50 AM - 02:55 AM	43.4	59.5	-	39.4	51.1	-11.7
		02:55 AM - 03:00 AM	42.9	57.1	-	38.9	50.9	-12.0
		03:00 AM - 03:05 AM	50.3	58.0	-	46.3	50.7	-4.4
		03:05 AM - 03:10 AM	44.1	58.5	-	40.1	51.0	-10.9
		03:10 AM - 03:15 AM	43.2	57.8	-	39.2	50.9	-11.7
		03:15 AM - 03:20 AM	45.3	54.9	-	41.3	50.9	-9.6
		03:20 AM - 03:25 AM	57.8	57.1	-	53.8	51.1	2.7
		03:25 AM - 03:30 AM	58.1	56.6	-	56.6	51.0	5.6
		03:30 AM - 03:35 AM	54.9	55.6	-	50.9	50.5	0.4
		03:35 AM - 03:40 AM	43.8	56.5	-	39.8	50.8	-11.0
		03:40 AM - 03:45 AM	44.2	57.8	-	40.2	51.0	-10.8
		03:45 AM - 03:50 AM	54.7	55.6	-	50.7	50.5	0.2
มาตรฐาน								≤ 10

ตารางที่ 3-7 (ต่อ) สรุปผลการคำนวณระดับเสียงรบกวน บริเวณบ้านพักอาศัยด้านทิศเหนือใกล้เคียงพื้นที่โครงการ  
(GPS 47P 0672434, 1560193)

วันที่ตรวจวัด	ผลการตรวจวัด (dB(A))	ระดับเสียงรบกวน (dB(A))						
	ค่าระดับการ รบกวน (ต่ำสุด/สูงสุด)	เวลา	เสียงจาก แหล่งกำเนิด	เสียงขณะ ไม่มีการ รบกวน	ปรับค่าเสียงจาก แหล่งกำเนิด		เสียง พื้นฐาน	ค่าระดับ การ รบกวน
					กลางวัน	กลางคืน		
7-8 เม.ย. 66	-12.9/16.3	03:50 AM - 03:55 AM	58.3	52.2	-	59.8	50.7	9.1
		03:55 AM - 04:00 AM	58.1	51.0	-	60.1	50.1	10.0
		04:00 AM - 04:05 AM	58.3	51.5	-	60.3	50.7	9.6
		04:05 AM - 04:10 AM	58.3	51.4	-	60.3	50.0	10.3*
		04:10 AM - 04:15 AM	58.3	51.1	-	60.3	50.3	10.0
		04:15 AM - 04:20 AM	58.3	51.9	-	59.8	50.1	9.7
		04:20 AM - 04:25 AM	55.0	51.5	-	56.0	50.3	5.7
		04:25 AM - 04:30 AM	42.9	51.0	-	38.9	42.8	-3.9
		04:30 AM - 04:35 AM	45.2	43.5	-	43.7	41.9	1.8
		04:35 AM - 04:40 AM	48.8	47.1	-	47.3	41.8	5.5
		04:40 AM - 04:45 AM	47.5	44.0	-	48.5	41.7	6.8
		04:45 AM - 04:50 AM	53.5	45.8	-	56.0	41.4	14.6*
		04:50 AM - 04:55 AM	51.2	44.6	-	53.2	42.4	10.8*
		04:55 AM - 05:00 AM	51.2	46.2	-	52.7	41.1	11.6*
		05:00 AM - 05:05 AM	52.1	45.8	-	53.6	39.9	13.7*
		05:05 AM - 05:10 AM	55.1	44.1	-	57.6	41.3	16.3*
		05:10 AM - 05:15 AM	54.5	43.7	-	57.0	41.4	15.6*
		05:15 AM - 05:20 AM	49.3	45.5	-	50.3	42.3	8.0
		05:20 AM - 05:25 AM	49.7	50.4	-	45.7	42.3	3.4
		05:25 AM - 05:30 AM	47.6	46.4	-	43.6	42.4	1.2
		05:30 AM - 05:35 AM	46.7	51.5	-	42.7	42.5	0.2
มาตรฐาน								≤ 10

ตารางที่ 3-7 (ต่อ) สรุปผลการคำนวณระดับเสียงรบกวน บริเวณบ้านพักอาศัยด้านทิศเหนือใกล้เคียงพื้นที่โครงการ  
(GPS 47P 0672434, 1560193)

วันที่ตรวจวัด	ผลการตรวจวัด (dB(A))	ระดับเสียงรบกวน (dB(A))						
	ค่าระดับการ รบกวน (ต่ำสุด/สูงสุด)	เวลา	เสียงจาก แหล่งกำเนิด	เสียงขณะ ไม่มีการ รบกวน	ปรับค่าเสียงจาก แหล่งกำเนิด		เสียง พื้นฐาน	ค่าระดับ การ รบกวน
					กลางวัน	กลางคืน		
7-8 เม.ย. 66	-12.9/16.3	05:35 AM - 05:40 AM	48.5	47.8	-	44.5	42.9	1.6
		05:40 AM - 05:45 AM	51.0	48.6	-	49.5	43.4	6.1
		05:45 AM - 05:50 AM	50.6	52.5	-	46.6	48.0	-1.4
		05:50 AM - 05:55 AM	50.4	61.2	-	46.4	48.4	-2.0
		05:55 AM - 06:00 AM	52.0	52.0	-	48.0	48.6	-0.6
		06:00 AM - 07:00 AM	57.5	56.6	50.5	-	47.0	3.5
		07:00 AM - 08:00 AM	54.1	55.9	47.1	-	46.8	0.3
มาตรฐาน								≤ 10

มาตรฐาน : ประกาศกระทรวงอุตสาหกรรม เรื่อง กำหนดค่าระดับเสียงการรบกวนและระดับเสียงที่เกิดจากการประกอบกิจการ  
โรงงาน พ.ศ. 2548 และประกาศคณะกรรมการสิ่งแวดล้อมแห่งชาติ ฉบับที่ 29 (พ.ศ. 2550) เรื่อง ค่าระดับเสียง  
รบกวน ที่กำหนดระดับการรบกวน

: วิธีการตรวจวัดตามประกาศคณะกรรมการควบคุมมลพิษ เรื่อง วิธีการตรวจวัดระดับเสียงพื้นฐาน ระดับเสียงขณะไม่มี  
การรบกวน การตรวจวัดและคำนวณระดับเสียงขณะมีการรบกวน การคำนวณค่าระดับการรบกวน และแบบบันทึก  
การตรวจวัดเสียงรบกวน (พ.ศ. 2550) และประกาศกรมโรงงานอุตสาหกรรม เรื่อง วิธีการตรวจวัดระดับเสียงการ  
รบกวน ระดับเสียง 24 ชั่วโมง และระดับเสียงสูงสุดที่เกิดจากการประกอบกิจการโรงงาน พ.ศ. 2553

หมายเหตุ : ระดับเสียงพื้นฐานและระดับเสียงขณะไม่มีการรบกวน ทำการตรวจวัดในวันที่ 9-10 เมษายน พ.ศ. 2566

: ระดับการรบกวน = (ระดับเสียงขณะมีการรบกวน - ตัวปรับค่าระดับเสียง) - ระดับเสียงพื้นฐาน

: \* หมายถึง มีค่าไม่อยู่ในเกณฑ์มาตรฐานกำหนด

ตารางที่ 3-7 (ต่อ) สรุปผลการคำนวณระดับเสียงรบกวน บริเวณบ้านพักอาศัยด้านทิศเหนือใกล้เคียงพื้นที่โครงการ  
(GPS 47P 0672434, 1560193)

วันที่ตรวจวัด	ผลการตรวจวัด (dB(A))	ระดับเสียงรบกวน (dB(A))						
	ค่าระดับการ รบกวน (ต่ำสุด/สูงสุด)	เวลา	เสียงจาก แหล่งกำเนิด	เสียงขณะ ไม่มีการ รบกวน	ปรับค่าเสียงจาก แหล่งกำเนิด		เสียง พื้นฐาน	ค่าระดับ การ รบกวน
					กลางวัน	กลางคืน		
8-9 พ.ค. 66	-9.0/24.6	08:00 AM - 09:00 AM	60.5	52.2	60.0	-	46.7	13.3
		09:00 AM - 10:00 AM	64.3	50.5	64.3	-	43.8	20.5
		10:00 AM - 11:00 AM	65.9	52.1	65.9	-	43.3	22.6
		11:00 AM - 12:00 PM	63.3	58.1	61.8	-	42.2	19.6
		12:00 PM - 01:00 PM	63.3	49.0	63.3	-	42.3	21.0
		01:00 PM - 02:00 PM	58.1	51.9	56.6	-	42.6	14.0
		02:00 PM - 03:00 PM	56.2	50.7	54.7	-	46.4	8.3
		03:00 PM - 04:00 PM	55.3	58.0	48.3	-	46.5	1.8
		04:00 PM - 05:00 PM	51.9	53.7	44.9	-	46.8	-1.9
		05:00 PM - 06:00 PM	53.1	51.2	48.6	-	46.1	2.5
		06:00 PM - 07:00 PM	60.0	59.9	53.0	-	57.4	-4.4
		07:00 PM - 08:00 PM	57.8	58.8	50.8	-	51.9	-1.1
		08:00 PM - 09:00 PM	54.3	57.0	47.3	-	51.2	-3.9
		09:00 PM - 10:00 PM	53.1	56.8	46.1	-	47.4	-1.3
		10:00 PM - 10:05 PM	52.6	59.3	-	48.6	47.3	1.3
		10:05 PM - 10:10 PM	54.7	58.4	-	50.7	47.5	3.2
		10:10 PM - 10:15 PM	52.3	58.0	-	48.3	47.2	1.1
		10:15 PM - 10:20 PM	51.4	57.3	-	47.4	46.3	1.1
		10:20 PM - 10:25 PM	68.2	56.6	-	70.7	46.1	24.6
		10:25 PM - 10:30 PM	54.9	54.9	-	50.9	46.1	4.8
		10:30 PM - 10:35 PM	52.4	55.7	-	48.4	46.9	1.5
มาตรฐาน								≤ 10



ตารางที่ 3-7 (ต่อ) สรุปผลการคำนวณระดับเสียงรบกวน บริเวณบ้านพักอาศัยด้านทิศเหนือใกล้เคียงพื้นที่โครงการ  
(GPS 47P 0672434, 1560193)

วันที่ตรวจวัด	ผลการตรวจวัด (dB(A))	ระดับเสียงรบกวน (dB(A))						
	ค่าระดับการ รบกวน (ต่ำสุด/สูงสุด)	เวลา	เสียงจาก แหล่งกำเนิด	เสียงขณะ ไม่มีการ รบกวน	ปรับค่าเสียงจาก แหล่งกำเนิด		เสียง พื้นฐาน	ค่าระดับ การ รบกวน
					กลางวัน	กลางคืน		
8-9 พ.ค. 66	-9.0/24.6	10:35 PM - 10:40 PM	51.9	53.4	-	47.9	45.2	2.7
		10:40 PM - 10:45 PM	51.9	53.3	-	47.9	45.9	2.0
		10:45 PM - 10:50 PM	52.0	55.2	-	48.0	46.9	1.1
		10:50 PM - 10:55 PM	53.7	58.2	-	49.7	46.4	3.3
		10:55 PM - 11:00 PM	54.8	58.3	-	50.8	46.8	4.0
		11:00 PM - 11:05 PM	53.7	59.2	-	49.7	46.2	3.5
		11:05 PM - 11:10 PM	55.1	59.5	-	51.1	46.3	4.8
		11:10 PM - 11:15 PM	53.0	57.0	-	49.0	46.0	3.0
		11:15 PM - 11:20 PM	55.1	54.9	-	51.1	45.5	5.6
		11:20 PM - 11:25 PM	56.7	54.4	-	55.2	45.2	10.0
		11:25 PM - 11:30 PM	55.1	56.3	-	51.1	46.4	4.7
		11:30 PM - 11:35 PM	62.2	56.5	-	63.7	46.2	17.5
		11:35 PM - 11:40 PM	65.1	55.1	-	67.6	45.6	22.0
		11:40 PM - 11:45 PM	56.5	50.8	-	58.0	45.3	12.7
		11:45 PM - 11:50 PM	55.0	50.6	-	56.0	45.2	10.8
		11:50 PM - 11:55 PM	53.5	50.8	-	53.5	44.4	9.1
		11:55 PM - 12:00 AM	52.8	53.6	-	48.8	45.7	3.1
		12:00 AM - 12:05 AM	53.4	52.1	-	49.4	46.1	3.3
		12:05 AM - 12:10 AM	52.8	52.5	-	48.8	44.0	4.8
		12:10 AM - 12:15 AM	52.7	52.8	-	48.7	44.6	4.1
		12:15 AM - 12:20 AM	53.2	52.2	-	49.2	45.2	4.0
มาตรฐาน								≤ 10

ตารางที่ 3-7 (ต่อ) สรุปผลการคำนวณระดับเสียงรบกวน บริเวณบ้านพักอาศัยด้านทิศเหนือใกล้เคียงพื้นที่โครงการ  
(GPS 47P 0672434, 1560193)

วันที่ตรวจวัด	ผลการตรวจวัด (dB(A))	ระดับเสียงรบกวน (dB(A))						
	ค่าระดับการ รบกวน (ต่ำสุด/สูงสุด)	เวลา	เสียงจาก แหล่งกำเนิด	เสียงขณะ ไม่มีการ รบกวน	ปรับค่าเสียงจาก แหล่งกำเนิด		เสียง พื้นฐาน	ค่าระดับ การ รบกวน
					กลางวัน	กลางคืน		
8-9 พ.ค. 66	-9.0/24.6	12:20 AM - 12:25 AM	52.2	53.7	-	48.2	45.0	3.2
		12:25 AM - 12:30 AM	52.3	54.7	-	48.3	44.9	3.4
		12:30 AM - 12:35 AM	51.8	55.6	-	47.8	44.7	3.1
		12:35 AM - 12:40 AM	51.5	54.9	-	47.5	45.7	1.8
		12:40 AM - 12:45 AM	51.0	57.7	-	47.0	45.1	1.9
		12:45 AM - 12:50 AM	51.2	58.7	-	47.2	45.6	1.6
		12:50 AM - 12:55 AM	53.1	58.5	-	49.1	45.7	3.4
		12:55 AM - 01:00 AM	52.3	58.5	-	48.3	45.8	2.5
		01:00 AM - 01:05 AM	52.9	58.1	-	48.9	45.5	3.4
		01:05 AM - 01:10 AM	54.7	59.2	-	50.7	45.8	4.9
		01:10 AM - 01:15 AM	54.1	57.3	-	50.1	46.3	3.8
		01:15 AM - 01:20 AM	54.6	52.1	-	54.6	45.0	9.6
		01:20 AM - 01:25 AM	55.3	54.2	-	51.3	44.9	6.4
		01:25 AM - 01:30 AM	55.3	54.7	-	51.3	45.3	6.0
		01:30 AM - 01:35 AM	56.0	57.6	-	52.0	44.7	7.3
		01:35 AM - 01:40 AM	56.5	55.4	-	52.5	44.6	7.9
		01:40 AM - 01:45 AM	57.2	56.2	-	53.2	44.1	9.1
		01:45 AM - 01:50 AM	57.0	53.3	-	58.0	43.0	15.0
		01:50 AM - 01:55 AM	56.9	55.2	-	55.4	43.5	11.9
		01:55 AM - 02:00 AM	56.9	55.6	-	52.9	44.2	8.7
		02:00 AM - 02:05 AM	57.2	56.6	-	53.2	44.8	8.4
มาตรฐาน								≤ 10

ตารางที่ 3-7 (ต่อ) สรุปผลการคำนวณระดับเสียงรบกวน บริเวณบ้านพักอาศัยด้านทิศเหนือใกล้เคียงพื้นที่โครงการ  
(GPS 47P 0672434, 1560193)

วันที่ตรวจวัด	ผลการตรวจวัด (dB(A))	ระดับเสียงรบกวน (dB(A))						
	ค่าระดับการ รบกวน (ต่ำสุด/สูงสุด)	เวลา	เสียงจาก แหล่งกำเนิด	เสียงขณะ ไม่มีการ รบกวน	ปรับค่าเสียงจาก แหล่งกำเนิด		เสียง พื้นฐาน	ค่าระดับ การ รบกวน
					กลางวัน	กลางคืน		
8-9 พ.ค. 66	-9.0/24.6	02:05 AM - 02:10 AM	58.2	54.8	-	58.2	44.6	13.6
		02:10 AM - 02:15 AM	57.7	53.5	-	58.7	43.0	15.7
		02:15 AM - 02:20 AM	57.7	46.9	-	60.2	41.9	18.3
		02:20 AM - 02:25 AM	57.1	48.4	-	59.6	43.8	15.8
		02:25 AM - 02:30 AM	56.9	50.8	-	58.4	44.3	14.1
		02:30 AM - 02:35 AM	59.2	49.4	-	61.7	42.4	19.3
		02:35 AM - 02:40 AM	57.9	49.5	-	60.4	43.2	17.2
		02:40 AM - 02:45 AM	57.8	50.0	-	60.3	43.8	16.5
		02:45 AM - 02:50 AM	56.5	51.3	-	58.0	43.5	14.5
		02:50 AM - 02:55 AM	56.2	50.6	-	57.7	43.1	14.6
		02:55 AM - 03:00 AM	55.9	51.0	-	57.4	43.7	13.7
		03:00 AM - 03:05 AM	54.1	49.7	-	55.1	43.4	11.7
		03:05 AM - 03:10 AM	56.0	56.8	-	52.0	44.0	8.0
		03:10 AM - 03:15 AM	55.0	52.5	-	55.0	43.6	11.4
		03:15 AM - 03:20 AM	56.2	59.6	-	52.2	43.3	8.9
		03:20 AM - 03:25 AM	50.9	48.3	-	50.9	42.3	8.6
		03:25 AM - 03:30 AM	47.4	46.0	-	43.4	41.9	1.5
		03:30 AM - 03:35 AM	48.3	46.7	-	46.8	42.8	4.0
		03:35 AM - 03:40 AM	57.8	45.9	-	60.3	42.0	18.3
		03:40 AM - 03:45 AM	47.4	47.5	-	43.4	41.6	1.8
		03:45 AM - 03:50 AM	51.9	50.7	-	47.9	43.1	4.8
มาตรฐาน								≤ 10

ตารางที่ 3-7 (ต่อ) สรุปผลการคำนวณระดับเสียงรบกวน บริเวณบ้านพักอาศัยด้านทิศเหนือใกล้เคียงพื้นที่โครงการ  
(GPS 47P 0672434, 1560193)

วันที่ตรวจวัด	ผลการตรวจวัด (dB(A))	ระดับเสียงรบกวน (dB(A))						
	ค่าระดับการ รบกวน (ต่ำสุด/สูงสุด)	เวลา	เสียงจาก แหล่งกำเนิด	เสียงขณะ ไม่มีการ รบกวน	ปรับค่าเสียงจาก แหล่งกำเนิด		เสียง พื้นฐาน	ค่าระดับ การ รบกวน
					กลางวัน	กลางคืน		
8-9 พ.ค. 66	-9.0/24.6	03:50 AM - 03:55 AM	50.4	47.5	-	50.4	43.6	6.8
		03:55 AM - 04:00 AM	52.4	44.0	-	54.9	42.8	12.1
		04:00 AM - 04:05 AM	52.4	43.5	-	54.9	41.8	13.1
		04:05 AM - 04:10 AM	53.2	52.2	-	49.2	42.6	6.6
		04:10 AM - 04:15 AM	54.1	53.1	-	50.1	44.1	6.0
		04:15 AM - 04:20 AM	53.6	46.5	-	55.6	42.0	13.6
		04:20 AM - 04:25 AM	53.5	47.2	-	55.0	43.8	11.2
		04:25 AM - 04:30 AM	54.9	43.6	-	57.4	41.9	15.5
		04:30 AM - 04:35 AM	54.6	49.3	-	56.1	42.1	14.0
		04:35 AM - 04:40 AM	54.6	51.2	-	54.6	42.7	11.9
		04:40 AM - 04:45 AM	52.0	50.8	-	48.0	42.4	5.6
		04:45 AM - 04:50 AM	52.3	48.4	-	53.3	41.2	12.1
		04:50 AM - 04:55 AM	52.9	50.0	-	52.9	41.8	11.1
		04:55 AM - 05:00 AM	53.4	49.7	-	54.4	41.6	12.8
		05:00 AM - 05:05 AM	53.4	47.4	-	54.9	43.7	11.2
		05:05 AM - 05:10 AM	52.4	49.1	-	52.4	42.9	9.5
		05:10 AM - 05:15 AM	53.5	47.8	-	55.0	42.5	12.5
		05:15 AM - 05:20 AM	47.6	48.9	-	43.6	43.2	0.4
		05:20 AM - 05:25 AM	49.2	51.1	-	45.2	43.9	1.3
		05:25 AM - 05:30 AM	49.8	48.3	-	48.3	43.1	5.2
		05:30 AM - 05:35 AM	50.8	49.2	-	49.3	44.5	4.8
มาตรฐาน								≤ 10

ตารางที่ 3-7 (ต่อ) สรุปผลการคำนวณระดับเสียงรบกวน บริเวณบ้านพักอาศัยด้านทิศเหนือใกล้เคียงพื้นที่โครงการ  
(GPS 47P 0672434, 1560193)

วันที่ตรวจวัด	ผลการตรวจวัด (dB(A))	ระดับเสียงรบกวน (dB(A))						
	ค่าระดับการ รบกวน (ต่ำสุด/สูงสุด)	เวลา	เสียงจาก แหล่งกำเนิด	เสียงขณะ ไม่มีการ รบกวน	ปรับค่าเสียงจาก แหล่งกำเนิด		เสียง พื้นฐาน	ค่าระดับ การ รบกวน
					กลางวัน	กลางคืน		
8-9 พ.ค. 66	-9.0/24.6	05:35 AM - 05:40 AM	49.3	53.3	-	45.3	50.5	-5.2
		05:40 AM - 05:45 AM	52.2	53.0	-	48.2	51.4	-3.2
		05:45 AM - 05:50 AM	50.1	52.9	-	46.1	51.5	-5.4
		05:50 AM - 05:55 AM	50.5	53.7	-	46.5	51.5	-5.0
		05:55 AM - 06:00 AM	49.1	52.0	-	45.1	51.0	-5.9
		06:00 AM - 07:00 AM	49.3	53.3	42.3	-	51.3	-9.0
		07:00 AM - 08:00 AM	49.0	53.3	42.0	-	51.0	-9.0
มาตรฐาน								≤ 10

มาตรฐาน : ประกาศกระทรวงอุตสาหกรรม เรื่อง กำหนดค่าระดับเสียงการรบกวนและระดับเสียงที่เกิดจากการประกอบกิจการ  
โรงงาน พ.ศ. 2548 และประกาศคณะกรรมการสิ่งแวดล้อมแห่งชาติ ฉบับที่ 29 (พ.ศ. 2550) เรื่อง ค่าระดับเสียง  
รบกวน ที่กำหนดระดับการรบกวน

: วิธีการตรวจวัดตามประกาศคณะกรรมการควบคุมมลพิษ เรื่อง วิธีการตรวจวัดระดับเสียงพื้นฐาน ระดับเสียงขณะไม่มี  
การรบกวน การตรวจวัดและคำนวณระดับเสียงขณะมีการรบกวน การคำนวณค่าระดับการรบกวน และแบบบันทึก  
การตรวจวัดเสียงรบกวน (พ.ศ. 2550) และประกาศกรมโรงงานอุตสาหกรรม เรื่อง วิธีการตรวจวัดระดับเสียงการ  
รบกวน ระดับเสียง 24 ชั่วโมง และระดับเสียงสูงสุดที่เกิดจากการประกอบกิจการโรงงาน พ.ศ. 2553

หมายเหตุ : ระดับเสียงพื้นฐานและระดับเสียงขณะไม่มีการรบกวน ทำการตรวจวัดในวันที่ 7-8 พฤษภาคม พ.ศ. 2566

: ระดับการรบกวน = (ระดับเสียงขณะมีการรบกวน - ตัวปรับค่าระดับเสียง) - ระดับเสียงพื้นฐาน

: \* หมายถึง มีค่าไม่อยู่ในเกณฑ์มาตรฐานกำหนด

ตารางที่ 3-7 (ต่อ) สรุปผลการคำนวณระดับเสียงรบกวน บริเวณบ้านพักอาศัยด้านทิศเหนือใกล้เคียงพื้นที่โครงการ  
(GPS 47P 0672434, 1560193)

วันที่ตรวจวัด	ผลการตรวจวัด (dB(A))	ระดับเสียงรบกวน (dB(A))						
	ค่าระดับการ รบกวน (ต่ำสุด/สูงสุด)	เวลา	เสียงจาก แหล่งกำเนิด	เสียงขณะ ไม่มีการ รบกวน	ปรับค่าเสียงจาก แหล่งกำเนิด		เสียง พื้นฐาน	ค่าระดับ การ รบกวน
					กลางวัน	กลางคืน		
9-10 มิ.ย. 66	-22.8/27.2	08:00 AM - 09:00 AM	51.2	52.2	44.2	-	48.2	-4.0
		09:00 AM - 10:00 AM	55.0	53.8	48.0	-	46.2	1.8
		10:00 AM - 11:00 AM	55.8	52.2	53.8	-	47.5	6.3
		11:00 AM - 12:00 PM	55.3	49.5	53.8	-	45.7	8.1
		12:00 PM - 01:00 PM	50.0	47.9	45.5	-	45.0	0.5
		01:00 PM - 02:00 PM	54.6	51.5	51.6	-	48.7	2.9
		02:00 PM - 03:00 PM	54.4	53.6	47.4	-	51.4	-4.0
		03:00 PM - 04:00 PM	56.8	53.0	54.8	-	48.0	6.8
		04:00 PM - 05:00 PM	51.4	54.8	44.4	-	48.7	-4.3
		05:00 PM - 06:00 PM	56.9	54.0	53.9	-	48.1	5.8
		06:00 PM - 07:00 PM	58.3	57.1	51.3	-	53.1	-1.8
		07:00 PM - 08:00 PM	67.0	65.3	62.5	-	62.7	-0.2
		08:00 PM - 09:00 PM	68.5	68.4	61.5	-	66.5	-5.0
		09:00 PM - 10:00 PM	68.2	64.4	66.2	-	59.8	6.4
		10:00 PM - 10:05 PM	68.6	67.6	-	64.6	66.7	-2.1
		10:05 PM - 10:10 PM	68.6	67.6	-	64.6	66.5	-1.9
		10:10 PM - 10:15 PM	69.0	62.9	-	70.5	53.6	16.9*
		10:15 PM - 10:20 PM	68.5	62.2	-	70.0	54.0	16.0*
		10:20 PM - 10:25 PM	69.0	61.8	-	71.0	53.5	17.5*
		10:25 PM - 10:30 PM	70.0	62.8	-	72.0	53.2	18.8*
		10:30 PM - 10:35 PM	69.8	58.8	-	72.3	53.0	19.3*
มาตรฐาน								≤ 10

ตารางที่ 3-7 (ต่อ) สรุปผลการคำนวณระดับเสียงรบกวน บริเวณบ้านพักอาศัยด้านทิศเหนือใกล้เคียงพื้นที่โครงการ  
(GPS 47P 0672434, 1560193)

วันที่ตรวจวัด	ผลการตรวจวัด (dB(A))	ระดับเสียงรบกวน (dB(A))						
	ค่าระดับการ รบกวน (ต่ำสุด/สูงสุด)	เวลา	เสียงจาก แหล่งกำเนิด	เสียงขณะ ไม่มีการ รบกวน	ปรับค่าเสียงจาก แหล่งกำเนิด		เสียง พื้นฐาน	ค่าระดับ การ รบกวน
					กลางวัน	กลางคืน		
9-10 มิ.ย. 66	-22.8/27.2	10:35 PM - 10:40 PM	69.0	57.7	-	71.5	52.6	18.9*
		10:40 PM - 10:45 PM	68.8	59.4	-	71.3	52.6	18.7*
		10:45 PM - 10:50 PM	67.1	59.1	-	69.6	52.7	16.9*
		10:50 PM - 10:55 PM	66.9	58.2	-	69.4	52.5	16.9*
		10:55 PM - 11:00 PM	67.9	58.7	-	70.4	52.5	17.9*
		11:00 PM - 11:05 PM	65.0	59.2	-	66.5	52.7	13.8*
		11:05 PM - 11:10 PM	58.4	59.8	-	54.4	52.9	1.5
		11:10 PM - 11:15 PM	59.0	60.1	-	55.0	53.1	1.9
		11:15 PM - 11:20 PM	60.9	60.7	-	56.9	53.2	3.7
		11:20 PM - 11:25 PM	61.2	62.7	-	57.2	52.7	4.5
		11:25 PM - 11:30 PM	60.9	62.8	-	56.9	51.3	5.6
		11:30 PM - 11:35 PM	60.2	63.0	-	56.2	49.8	6.4
		11:35 PM - 11:40 PM	57.8	63.1	-	53.8	50.2	3.6
		11:40 PM - 11:45 PM	57.4	63.5	-	53.4	50.2	3.2
		11:45 PM - 11:50 PM	57.4	61.0	-	53.4	49.6	3.8
		11:50 PM - 11:55 PM	58.7	59.8	-	54.7	48.9	5.8
		11:55 PM - 12:00 AM	59.9	61.0	-	55.9	47.9	8.0
		12:00 AM - 12:05 AM	60.3	61.5	-	56.3	48.3	8.0
		12:05 AM - 12:10 AM	59.9	65.5	-	55.9	63.6	-7.7
		12:10 AM - 12:15 AM	59.8	66.4	-	55.8	64.7	-8.9
		12:15 AM - 12:20 AM	59.8	66.5	-	55.8	64.8	-9.0
มาตรฐาน								≤ 10

ตารางที่ 3-7 (ต่อ) สรุปผลการคำนวณระดับเสียงรบกวน บริเวณบ้านพักอาศัยด้านทิศเหนือใกล้เคียงพื้นที่โครงการ  
(GPS 47P 0672434, 1560193)

วันที่ตรวจวัด	ผลการตรวจวัด (dB(A))	ระดับเสียงรบกวน (dB(A))						
	ค่าระดับการ รบกวน (ต่ำสุด/สูงสุด)	เวลา	เสียงจาก แหล่งกำเนิด	เสียงขณะ ไม่มีการ รบกวน	ปรับค่าเสียงจาก แหล่งกำเนิด		เสียง พื้นฐาน	ค่าระดับ การ รบกวน
					กลางวัน	กลางคืน		
9-10 มิ.ย. 66	-22.8/27.2	12:20 AM - 12:25 AM	60.9	66.5	-	56.9	65.0	-8.1
		12:25 AM - 12:30 AM	58.5	66.4	-	54.5	64.9	-10.4
		12:30 AM - 12:35 AM	58.5	66.3	-	54.5	64.7	-10.2
		12:35 AM - 12:40 AM	59.4	66.7	-	55.4	65.1	-9.7
		12:40 AM - 12:45 AM	59.4	66.8	-	55.4	65.1	-9.7
		12:45 AM - 12:50 AM	60.4	66.9	-	56.4	65.1	-8.7
		12:50 AM - 12:55 AM	60.4	66.8	-	56.4	65.0	-8.6
		12:55 AM - 01:00 AM	60.8	66.8	-	56.8	65.0	-8.2
		01:00 AM - 01:05 AM	60.2	66.5	-	56.2	64.9	-8.7
		01:05 AM - 01:10 AM	60.0	66.3	-	56.0	64.6	-8.6
		01:10 AM - 01:15 AM	59.5	66.6	-	55.5	64.8	-9.3
		01:15 AM - 01:20 AM	60.0	66.4	-	56.0	64.6	-8.6
		01:20 AM - 01:25 AM	60.4	66.3	-	56.4	64.7	-8.3
		01:25 AM - 01:30 AM	60.4	66.2	-	56.4	64.6	-8.2
		01:30 AM - 01:35 AM	58.8	65.9	-	54.8	64.3	-9.5
		01:35 AM - 01:40 AM	59.6	66.1	-	55.6	64.6	-9.0
		01:40 AM - 01:45 AM	61.4	66.5	-	57.4	64.6	-7.2
		01:45 AM - 01:50 AM	66.6	63.1	-	67.6	50.2	17.4*
		01:50 AM - 01:55 AM	67.2	62.3	-	68.7	48.8	19.9*
		01:55 AM - 02:00 AM	66.8	61.6	-	68.3	48.0	20.3*
		02:00 AM - 02:05 AM	66.9	61.0	-	68.4	48.6	19.8*
มาตรฐาน								≤ 10



ตารางที่ 3-7 (ต่อ) สรุปผลการคำนวณระดับเสียงรบกวน บริเวณบ้านพักอาศัยด้านทิศเหนือใกล้เคียงพื้นที่โครงการ  
(GPS 47P 0672434, 1560193)

วันที่ตรวจวัด	ผลการตรวจวัด (dB(A))	ระดับเสียงรบกวน (dB(A))						
	ค่าระดับการ รบกวน (ต่ำสุด/สูงสุด)	เวลา	เสียงจาก แหล่งกำเนิด	เสียงขณะ ไม่มีการ รบกวน	ปรับค่าเสียงจาก แหล่งกำเนิด		เสียง พื้นฐาน	ค่าระดับ การ รบกวน
					กลางวัน	กลางคืน		
9-10 มิ.ย. 66	-22.8/27.2	02:05 AM - 02:10 AM	67.0	61.1	-	68.5	47.4	21.1*
		02:10 AM - 02:15 AM	64.3	65.7	-	60.3	64.0	-3.7
		02:15 AM - 02:20 AM	46.4	65.7	-	42.4	64.8	-22.4
		02:20 AM - 02:25 AM	45.7	66.1	-	41.7	64.5	-22.8
		02:25 AM - 02:30 AM	45.9	65.9	-	41.9	64.5	-22.6
		02:30 AM - 02:35 AM	47.3	65.4	-	43.3	64.5	-21.2
		02:35 AM - 02:40 AM	46.7	65.5	-	42.7	64.6	-21.9
		02:40 AM - 02:45 AM	46.0	65.1	-	42.0	64.5	-22.5
		02:45 AM - 02:50 AM	49.7	65.0	-	45.7	64.5	-18.8
		02:50 AM - 02:55 AM	50.9	65.7	-	46.9	64.6	-17.7
		02:55 AM - 03:00 AM	46.8	65.5	-	42.8	64.4	-21.6
		03:00 AM - 03:05 AM	46.8	65.6	-	42.8	64.5	-21.7
		03:05 AM - 03:10 AM	47.2	65.4	-	43.2	64.4	-21.2
		03:10 AM - 03:15 AM	54.5	65.1	-	50.5	64.4	-13.9
		03:15 AM - 03:20 AM	63.7	65.2	-	59.7	64.5	-4.8
		03:20 AM - 03:25 AM	66.6	65.4	-	62.6	64.8	-2.2
		03:25 AM - 03:30 AM	66.4	65.2	-	62.4	64.5	-2.1
		03:30 AM - 03:35 AM	66.4	57.0	-	68.9	44.2	24.7*
		03:35 AM - 03:40 AM	66.6	49.0	-	69.6	42.7	26.9*
		03:40 AM - 03:45 AM	66.7	45.7	-	69.7	42.8	26.9*
		03:45 AM - 03:50 AM	66.8	46.3	-	69.8	42.8	27.0*
มาตรฐาน								≤ 10

ตารางที่ 3-7 (ต่อ) สรุปผลการคำนวณระดับเสียงรบกวน บริเวณบ้านพักอาศัยด้านทิศเหนือใกล้เคียงพื้นที่โครงการ  
(GPS 47P 0672434, 1560193)

วันที่ตรวจวัด	ผลการตรวจวัด (dB(A))	ระดับเสียงรบกวน (dB(A))						
	ค่าระดับการ รบกวน (ต่ำสุด/สูงสุด)	เวลา	เสียงจาก แหล่งกำเนิด	เสียงขณะ ไม่มีการ รบกวน	ปรับค่าเสียงจาก แหล่งกำเนิด		เสียง พื้นฐาน	ค่าระดับ การ รบกวน
					กลางวัน	กลางคืน		
9-10 มิ.ย. 66	-22.8/27.2	03:50 AM - 03:55 AM	66.7	45.4	-	69.7	42.9	26.8*
		03:55 AM - 04:00 AM	66.6	48.6	-	69.6	43.1	26.5*
		04:00 AM - 04:05 AM	66.7	51.8	-	69.7	43.3	26.4*
		04:05 AM - 04:10 AM	66.7	53.6	-	69.7	43.4	26.3*
		04:10 AM - 04:15 AM	66.5	50.1	-	69.5	43.8	25.7*
		04:15 AM - 04:20 AM	66.6	45.7	-	69.6	43.5	26.1*
		04:20 AM - 04:25 AM	66.5	45.4	-	69.5	43.1	26.4*
		04:25 AM - 04:30 AM	66.1	45.2	-	69.1	42.9	26.2*
		04:30 AM - 04:35 AM	66.9	50.5	-	69.9	42.7	27.2*
		04:35 AM - 04:40 AM	66.3	53.3	-	69.3	43.2	26.1*
		04:40 AM - 04:45 AM	60.1	61.5	-	56.1	43.1	13.0*
		04:45 AM - 04:50 AM	52.5	64.1	-	48.5	63.6	-15.1
		04:50 AM - 04:55 AM	49.1	64.1	-	45.1	63.8	-18.7
		04:55 AM - 05:00 AM	51.9	64.3	-	47.9	64.0	-16.1
		05:00 AM - 05:05 AM	55.2	64.4	-	51.2	64.1	-12.9
		05:05 AM - 05:10 AM	50.9	64.9	-	46.9	64.4	-17.5
		05:10 AM - 05:15 AM	50.9	64.5	-	46.9	64.2	-17.3
		05:15 AM - 05:20 AM	49.3	64.5	-	45.3	64.2	-18.9
		05:20 AM - 05:25 AM	52.7	64.8	-	48.7	64.3	-15.6
		05:25 AM - 05:30 AM	58.2	64.6	-	54.2	64.1	-9.9
		05:30 AM - 05:35 AM	64.3	62.2	-	62.8	44.9	17.9*
มาตรฐาน								≤ 10

ตารางที่ 3-7 (ต่อ) สรุปผลการคำนวณระดับเสียงรบกวน บริเวณบ้านพักอาศัยด้านทิศเหนือใกล้เคียงพื้นที่โครงการ  
(GPS 47P 0672434, 1560193)

วันที่ตรวจวัด	ผลการตรวจวัด (dB(A))	ระดับเสียงรบกวน (dB(A))						
	ค่าระดับการ รบกวน (ต่ำสุด/สูงสุด)	เวลา	เสียงจาก แหล่งกำเนิด	เสียงขณะ ไม่มีการ รบกวน	ปรับค่าเสียงจาก แหล่งกำเนิด		เสียง พื้นฐาน	ค่าระดับ การ รบกวน
					กลางวัน	กลางคืน		
9-10 มิ.ย. 66	-22.8/27.2	05:35 AM - 05:40 AM	66.1	55.9	-	68.6	45.7	22.9*
		05:40 AM - 05:45 AM	58.3	53.8	-	59.8	46.2	13.6*
		05:45 AM - 05:50 AM	57.9	51.0	-	59.9	46.8	13.1*
		05:50 AM - 05:55 AM	55.7	52.6	-	55.7	47.2	8.5
		05:55 AM - 06:00 AM	51.9	54.4	-	47.9	48.3	-0.4
		06:00 AM - 07:00 AM	49.4	53.3	42.4	-	47.3	-4.9
		07:00 AM - 08:00 AM	50.8	51.1	43.8	-	46.2	-2.4
มาตรฐาน								≤ 10

มาตรฐาน : ประกาศกระทรวงอุตสาหกรรม เรื่อง กำหนดค่าระดับเสียงการรบกวนและระดับเสียงที่เกิดจากการประกอบกิจการ  
โรงงาน พ.ศ. 2548 และประกาศคณะกรรมการสิ่งแวดล้อมแห่งชาติ ฉบับที่ 29 (พ.ศ. 2550) เรื่อง ค่าระดับเสียง  
รบกวน ที่กำหนดระดับการรบกวน

: วิธีการตรวจวัดตามประกาศคณะกรรมการควบคุมมลพิษ เรื่อง วิธีการตรวจวัดระดับเสียงพื้นฐาน ระดับเสียงขณะไม่มี  
การรบกวน การตรวจวัดและคำนวณระดับเสียงขณะมีการรบกวน การคำนวณค่าระดับการรบกวน และแบบบันทึก  
การตรวจวัดเสียงรบกวน (พ.ศ. 2550) และประกาศกรมโรงงานอุตสาหกรรม เรื่อง วิธีการตรวจวัดระดับเสียงการ  
รบกวน ระดับเสียง 24 ชั่วโมง และระดับเสียงสูงสุดที่เกิดจากการประกอบกิจการโรงงาน พ.ศ. 2553

หมายเหตุ : ระดับเสียงพื้นฐานและระดับเสียงขณะไม่มีการรบกวน ทำการตรวจวัดในวันที่ 11-12 มิถุนายน พ.ศ. 2566

: ระดับการรบกวน = (ระดับเสียงขณะมีการรบกวน - ตัวปรับค่าระดับเสียง) - ระดับเสียงพื้นฐาน

: \* หมายถึง มีค่าไม่อยู่ในเกณฑ์มาตรฐานกำหนด

### 3) การเปรียบเทียบผลการตรวจวัดระดับเสียง

จากการตรวจวัดระดับเสียงเฉลี่ย 24 ชั่วโมง ( $L_{eq}$  24 hr) ระดับเสียงสูงสุด ( $L_{max}$ ) และ เสียงรบกวน จำนวน 2 สถานี ได้แก่ บริเวณพื้นที่โครงการ และบ้านพักอาศัยด้านทิศเหนือใกล้เคียงโครงการ ความถี่ 2 ครั้ง/ปี ผลการตรวจวัด พบว่า ระดับเสียงเฉลี่ย 24 ชั่วโมง ( $L_{eq}$  24 hr) และระดับเสียงสูงสุด ( $L_{max}$ ) มีค่าอยู่ในเกณฑ์มาตรฐานตามประกาศคณะกรรมการสิ่งแวดล้อมแห่งชาติ ฉบับที่ 15 (พ.ศ. 2540) เรื่องกำหนดมาตรฐานระดับเสียงโดยทั่วไป สำหรับเสียงรบกวนส่วนใหญ่มีค่าอยู่ในเกณฑ์มาตรฐาน ตามประกาศคณะกรรมการสิ่งแวดล้อมแห่งชาติ ฉบับที่ 29 (พ.ศ. 2550) เรื่องค่าระดับการรบกวน ยกเว้นบางช่วงเวลาของการตรวจวัดมีค่าเกินเกณฑ์มาตรฐานกำหนด และเมื่อเปรียบเทียบผลการตรวจวัดในช่วงที่ผ่านมา พบว่า ระดับเสียงมีแนวโน้มเพิ่มขึ้น การเปรียบเทียบผลการตรวจวัดแสดงดังตารางที่ 3-8 และรูปที่ 3-2

ตารางที่ 3-8 เปรียบเทียบผลการตรวจวัดระดับเสียงโดยทั่วไปและเสียงรบกวน ในปี 2565-2566

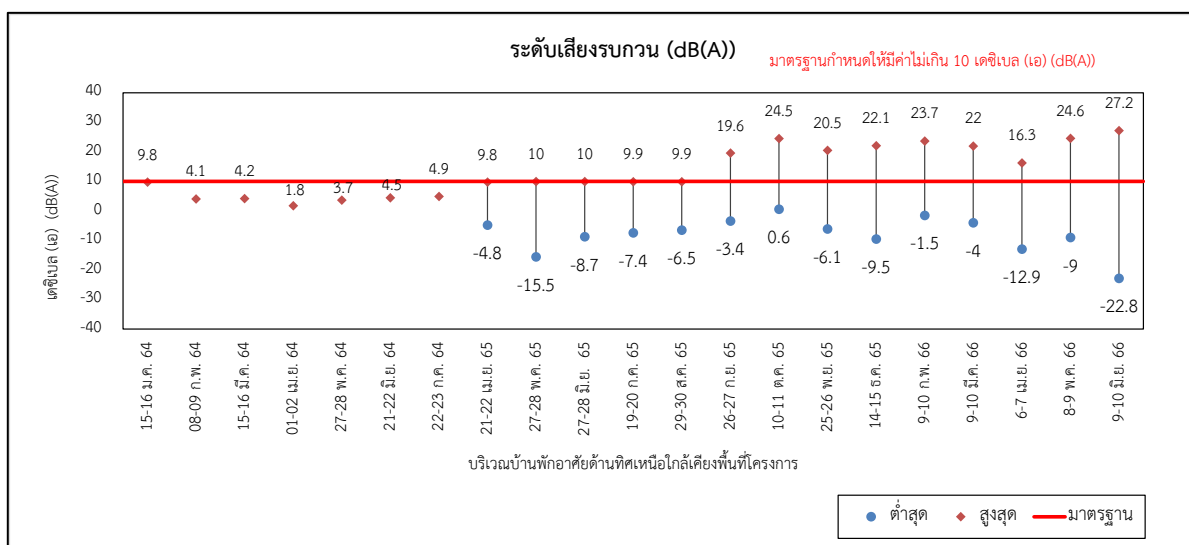
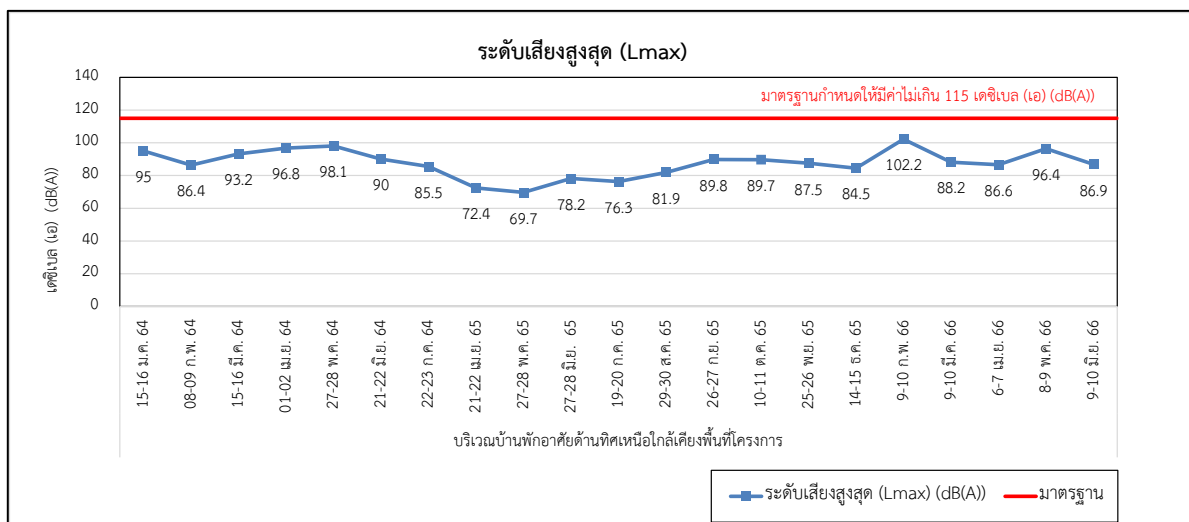
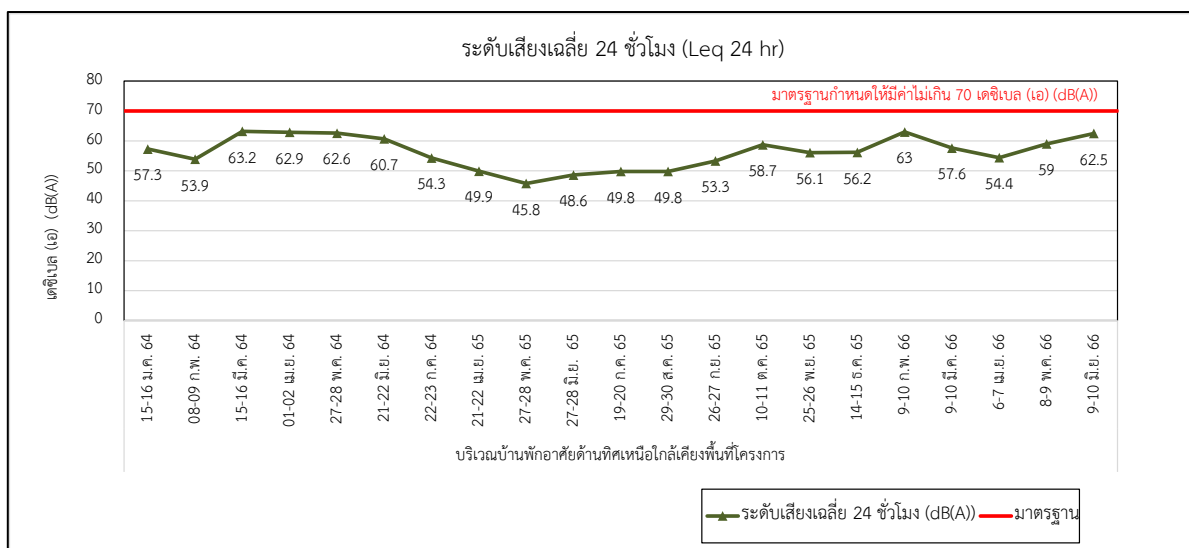
สถานี	วันที่ตรวจวัด	ผลการตรวจวัด (เดซิเบล (เอ))		
		ระดับเสียงเฉลี่ย 24 ชั่วโมง (Leq 24 hrs)	ระดับเสียงสูงสุด (Lmax)	ระดับเสียงรบกวน
บริเวณบ้านพักอาศัยด้านทิศเหนือ ใกล้เคียงพื้นที่โครงการ	15-16 ม.ค. 64	57.3	95.0	9.8
	08-09 ก.พ. 64	53.9	86.4	4.1
	15-16 มี.ค. 64	63.2	93.2	4.2
	01-02 เม.ย. 64	62.9	96.8	1.8
	27-28 พ.ค. 64	62.6	98.1	3.7
	21-22 มิ.ย. 64	60.7	90.0	4.5
	22-23 ก.ค. 64	54.3	85.5	4.9
	21-22 เม.ย. 65	49.9	72.4	-4.8 ถึง 9.8
	27-28 พ.ค. 65	45.8	69.7	-15.5 ถึง 10.0
	27-28 มิ.ย. 65	48.6	78.2	-8.7 ถึง 10.0
	19-20 ก.ค. 65	49.8	76.3	-7.4 ถึง 9.9
	29-30 ส.ค. 65	49.8	81.9	-6.5 ถึง 9.9
	26-27 ก.ย. 65	53.3	89.8	-3.4 ถึง 19.6
	10-11 ต.ค. 65	58.7	89.7	0.6 ถึง 24.5
	25-26 พ.ย. 65	56.1	87.5	-6.1 ถึง 20.5
	14-15 ธ.ค. 65	56.2	84.5	-9.5 ถึง 22.1
	9-10 ก.พ. 66	63.0	102.2	-1.5 ถึง 23.7
	9-10 มี.ค. 66	57.6	88.2	-4.0 ถึง 22.0
	6-7 เม.ย. 66	54.4	86.6	-12.9 ถึง 16.3
	8-9 พ.ค. 66	59.0	96.4	-9.0 ถึง 24.6
	9-10 มิ.ย. 66	62.5	86.9	-22.8 ถึง 27.2
มาตรฐาน		70.0 <sup>1/2/</sup>	115.0 <sup>1/2/</sup>	10 <sup>1/3/</sup>

มาตรฐาน : <sup>1/</sup> ประกาศกระทรวงอุตสาหกรรม เรื่อง กำหนดค่าระดับเสียงการรบกวนและระดับเสียงที่เกิดจากการประกอบกิจการโรงงาน พ.ศ. 2548

<sup>2/</sup> ประกาศคณะกรรมการสิ่งแวดล้อมแห่งชาติ ฉบับที่ 15 (พ.ศ. 2540) เรื่อง กำหนดมาตรฐานระดับเสียงโดยทั่วไป

<sup>3/</sup> ประกาศคณะกรรมการสิ่งแวดล้อมแห่งชาติ ฉบับที่ 29 (พ.ศ. 2550) เรื่อง ค่าระดับเสียงรบกวน ที่กำหนดระดับการรบกวน

รายงานผลการปฏิบัติตามมาตรการป้องกัน ไข้ และลดผลกระทบสิ่งแวดล้อมและมาตรการติดตามตรวจสอบคุณภาพสิ่งแวดล้อม  
โครงการเดอะ นวโพรวัง (ส่วนขยาย) ของบริษัท นวนคร จำกัด (มหาชน)  
ระหว่างเดือนมกราคม ถึงมิถุนายน พ.ศ. 2566 ระยะก่อสร้าง



รูปที่ 3-2 กราฟเปรียบเทียบผลการตรวจวัดระดับเสียง ปี พ.ศ. 2564-2566

### 3.2.3 สรุปผลการสำรวจความคิดเห็นของประชาชนต่อโครงการเดอะ นวไพรเวจี้ (ส่วนขยาย) (ระยะก่อสร้าง) บริษัท นวนคร จำกัด (มหาชน)

#### 1. ความเป็นมา

โครงการเดอะ นวไพรเวจี้ (ส่วนขยาย) (ระยะก่อสร้าง)ของบริษัท นวนคร จำกัด (มหาชน) ได้นำเสนอรายงานการวิเคราะห์ผลกระทบสิ่งแวดล้อมต่อสำนักงานนโยบายและแผนทรัพยากรธรรมชาติและสิ่งแวดล้อม (สผ.) ซึ่งได้รับความเห็นชอบในรายงานการวิเคราะห์ผลกระทบสิ่งแวดล้อมตามหนังสือเห็นชอบเลขที่ ทส 1009.5/3816 ลงวันที่ 27 พฤษภาคม พ.ศ. 2552 โดยโครงการต้องปฏิบัติตามมาตรการติดตามตรวจสอบผลกระทบสิ่งแวดล้อม ซึ่งได้กำหนดให้มีการสำรวจสภาพเศรษฐกิจ สังคมและความคิดเห็นของครัวเรือน โดยรอบโครงการ เพื่อให้ทราบถึงความคิดเห็นที่มีต่อโครงการ ทั้งในเรื่องของผลกระทบที่อาจจะเกิดขึ้นจากโครงการ ทุก 6 เดือน ตลอดระยะเวลาก่อสร้าง

ทั้งนี้ โครงการต้องปฏิบัติตามมาตรการป้องกันและแก้ไขผลกระทบสิ่งแวดล้อม โดยต้องดำเนินการสำรวจสภาพเศรษฐกิจ สังคมและความคิดเห็นตัวแทนครัวเรือน รอบที่ตั้งโครงการ เพื่อนำเสนอไว้ในรายงานผลการปฏิบัติตามมาตรการป้องกันและแก้ไขผลกระทบสิ่งแวดล้อม และมาตรการติดตามตรวจสอบผลกระทบสิ่งแวดล้อมที่จะนำเสนอต่อสำนักงานนโยบายและแผนทรัพยากรธรรมชาติและสิ่งแวดล้อม (สผ.) ซึ่งบริษัท บริษัท นวนคร จำกัด (มหาชน) มอบหมายให้บริษัท เอแอลเอส แลบบอราทอรี กรุ๊ป (ประเทศไทย) จำกัด ดำเนินการสำรวจสภาพเศรษฐกิจ สังคมและความคิดเห็นของประชาชน โดยดำเนินการ ซึ่งดำเนินการระหว่างวันที่ 24-25 พฤษภาคม พ.ศ. 2566 ซึ่งผลการดำเนินงานและผลการสำรวจมีรายละเอียดดังที่จะนำเสนอไว้ในลำดับต่อไป

#### 2. วัตถุประสงค์

การสำรวจสภาพสังคม-เศรษฐกิจ และความคิดเห็นต่อการดำเนินโครงการเดอะ นวไพรเวจี้ (ส่วนขยาย) (ระยะก่อสร้าง) ของบริษัท นวนคร จำกัด (มหาชน) เพื่อรับฟังข้อคิดเห็น/ข้อเสนอแนะ และข้อกังวลใจของชุมชน ช่วงดำเนินการที่ผ่านมาของโครงการ โดยมีวัตถุประสงค์ดังนี้

(1) เพื่อศึกษาสภาพสังคม-เศรษฐกิจ ได้แก่ การประกอบอาชีพ สุขอนามัย ระบบสาธารณสุข โภค และสภาพความเป็นอยู่ของประชาชน รวมทั้ง เพื่อรับทราบสภาพปัญหาเกี่ยวกับสภาพแวดล้อมที่ส่งผลต่อการดำเนินชีวิตของประชาชนในปัจจุบัน

(2) เพื่อศึกษาการรับรู้ข้อมูลข่าวสาร ความต้องการรับทราบข้อมูลข่าวสารของโครงการ รวมทั้งความคิดเห็น และความพึงพอใจต่อการดำเนินงานในด้านต่างๆ ของโครงการ

## 2. วัตถุประสงค์ (ต่อ)

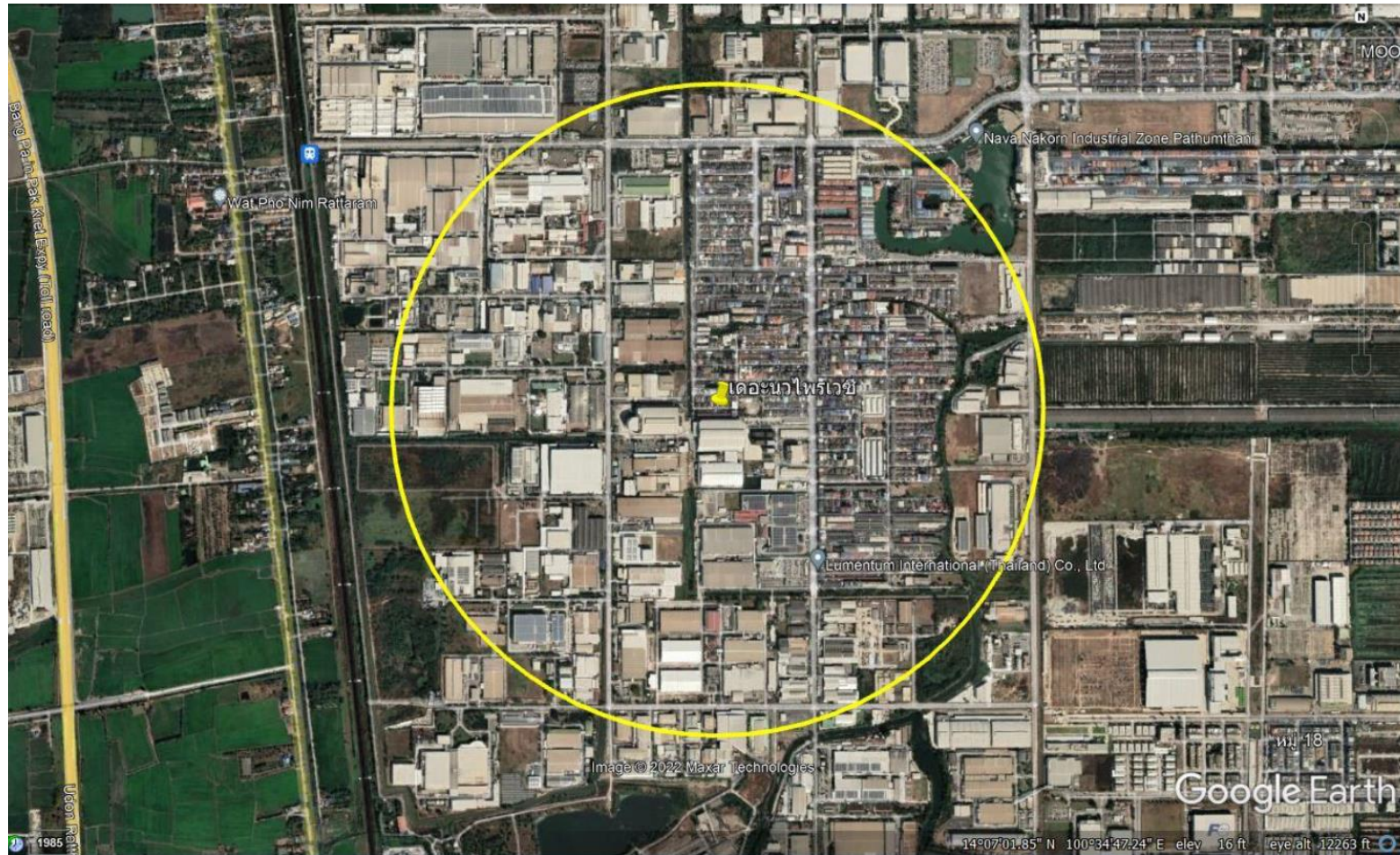
(3) เพื่อรับฟังความคิดเห็นต่างๆ ต่อการดำเนินการที่ผ่านมาของโครงการร่วมกับชุมชน พร้อมทั้งรับฟังความคิดเห็น ข้อเสนอแนะต่อการดำเนินการ และการดำเนินกิจกรรมต่างๆ ร่วมกับชุมชน

(4) เพื่อนำข้อมูลการสำรวจความคิดเห็นประกอบการนำเสนอไว้ในรายงานผลการปฏิบัติตามมาตรการด้านสิ่งแวดล้อมของโครงการ ต่อสำนักงานนโยบายและแผนทรัพยากรธรรมชาติและสิ่งแวดล้อม รวมทั้งรวบรวมข้อมูลที่ได้สำหรับใช้ในการประกอบการดำเนินกิจกรรมด้านต่างๆ ของโครงการต่อไป

## 3. พื้นที่ดำเนินการศึกษา

พื้นที่ศึกษากำหนดจากที่ตั้งโครงการ แสดงดังรูปที่ 1 ครอบคลุมพื้นที่บางส่วนของชุมชนไทยธานี ตะวันตก ชุมชนไทยธานีตะวันออก และชุมชน บดถ.ตำบลคลองหนึ่ง อำเภอลองหลวง จังหวัดปทุมธานี





รูปที่ 1 พื้นที่ศึกษาในการสำรวจความคิดเห็นต่อการดำเนินโครงการ รัศมี 5 กิโลเมตรรอบที่ตั้งโครงการ

#### 4. วิธีการศึกษา

การกำหนดลักษณะของกลุ่มตัวอย่างที่ดีซึ่งมีสองประการหลักด้วยกัน คือ กลุ่มตัวอย่างต้องเป็นตัวแทนที่ดีของประชากรในพื้นที่ศึกษาและกลุ่มตัวอย่างต้องมีขนาดเหมาะสมพอเพียงในการคัดเลือกตัวแทนที่ดีของประชากรนั้น การวางแผนคัดเลือกหาตัวอย่างเริ่มต้นโดยการสำรวจพื้นที่เป้าหมายก่อนเพื่อศึกษาภาพรวมลักษณะการรวมตัวของประชากร ซึ่งพบว่าชุมชนที่อยู่ในพื้นที่ศึกษามีลักษณะการรวมตัวของประชากรที่คล้ายคลึงกัน ไม่แตกต่างกันมากนัก ได้แก่ เพศ อายุ การศึกษา และรายได้ เช่น ความรู้ ความคิดเห็นและความพึงพอใจ เป็นต้น ส่วนใหญ่มีการตั้งครัวเรือนรวมตัวกันเป็นกลุ่มอยู่ตามแนวถนน บริษัทที่ปรึกษาได้สำรวจความคิดเห็นของประชาชนในพื้นที่ศึกษาในระดับครัวเรือน โดยดำเนินการสำรวจความคิดเห็นรายครัวเรือน ระหว่างวันที่ 24-25 พฤษภาคม 2566 โดยใช้แบบสอบถามเป็นเครื่องมือในการเก็บรวบรวมข้อมูลในด้านต่างๆ ทั้งนี้เพื่อให้การสำรวจครอบคลุมจึงกำหนดกลุ่มตัวอย่างที่สำรวจแบ่งเป็น 1 กลุ่ม ได้แก่ กลุ่มตัวแทนครัวเรือน ซึ่งวิธีการสำรวจข้อมูล และการกำหนดจำนวนตัวอย่าง อธิบายได้ดังนี้

##### (1) กำหนดจำนวนตัวอย่างและการสุ่มตัวอย่าง

การกำหนดตัวอย่างและการสุ่มตัวอย่าง คือ การเลือกกลุ่มตัวแทนประชากรจากจำนวนประชากรทั้งหมด โดยใช้วิธีการศึกษาด้านประชากรศาสตร์ เพื่อนำข้อมูลมาวิเคราะห์ซึ่งข้อมูลเหล่านี้จะสะท้อนภาพความคิดเห็นของประชากร โดยคำนึงถึงการครอบคลุมของพื้นที่ศึกษาทั้งหมด ซึ่งพบว่าจำนวนประชากรที่สุ่มมาเป็นตัวอย่างมีสภาพทางสังคมที่คล้ายคลึงกัน ไม่แตกต่างกันมากนัก การศึกษาครั้งนี้จึงกำหนดกลุ่มตัวอย่างประกอบด้วย การสำรวจความคิดเห็นประชาชนได้ทำการเก็บตัวอย่างชุมชนที่อยู่ในรอบที่ตั้งโครงการ โดยครอบคลุมพื้นที่บางส่วนของชุมชนไทยธานีตะวันตก ชุมชนไทยธานีตะวันออก และชุมชน บดถ. ซึ่งที่ปรึกษาได้ดำเนินการสำรวจรวมทั้งสิ้น 100 ตัวอย่าง แสดงดังตารางที่ 1

**ตารางที่ 1** จำนวนตัวอย่างในการสำรวจสภาพเศรษฐกิจ-สังคม และความคิดเห็นต่อการดำเนินโครงการ

ลำดับ	ชุมชน	จำนวน (ตัวอย่าง)
ชุมชนในเขต ตำบลคลองหนึ่ง อำเภอคลองหลวง จังหวัดปทุมธานี		
1	ชุมชนไทยธานีตะวันตก	34
2	ชุมชนไทยธานีตะวันออก	34
3	ชุมชน บดถ.	32
รวมทั้งหมด		100

ที่มา : บริษัท เอแอลเอส แลบบอราทอรี กรุ๊ป (ประเทศไทย) จำกัด, 2566

**(2) วิธีการเก็บตัวอย่างข้อมูลแบบสอบถามในภาคสนาม**

การสำรวจด้านสภาพเศรษฐกิจและสังคม และความคิดเห็น ได้ดำเนินการระหว่างวันที่ 24-25 พฤษภาคม 2566 ทั้งนี้มีการเตรียมความพร้อมในส่วนของพนักงานสัมภาษณ์ภาคสนาม โดยที่ปรึกษาได้ทำการชี้แจงรายละเอียดของแบบสอบถาม วัตถุประสงค์และเป้าหมายในการสำรวจ ตลอดจนรายละเอียดเกี่ยวกับโครงการฯ ให้มีความรู้และความเข้าใจโครงการฯ ในระดับที่สามารถให้ข้อมูลเบื้องต้นแก่ผู้ให้สัมภาษณ์ได้ อย่างไรก็ตาม การเก็บข้อมูลของพนักงานสัมภาษณ์ได้ดำเนินการภายใต้การควบคุมดูแลของผู้มีประสบการณ์ภาคสนามซึ่งทำหน้าที่ตรวจสอบ แก้ไขให้ข้อมูลมีความถูกต้องและสมบูรณ์เพียงพอที่จะนำมาแปลผล โดยการสำรวจความคิดเห็นภาคสนามจากกลุ่มตัวอย่างครัวเรือนในแต่ละชุมชนในพื้นที่ศึกษาในครั้งนี้ ได้เลือกกลุ่มตัวอย่างครัวเรือนเพื่อเป็นตัวแทนมาศึกษา โดยใช้การเลือกกลุ่มตัวอย่างแบบการสุ่มตัวอย่างโดยอาศัยหลักความน่าจะเป็น (Probability Sampling) และใช้วิธีการสุ่มตัวอย่างแบบเป็นระบบ (Systematic Random Sampling) โดยจะกระจายการสุ่มตัวอย่างตามสัดส่วนครัวเรือนที่อาศัยอยู่ในแต่ละพื้นที่ โดยให้ครอบคลุมตำบลหลักในพื้นที่ศึกษาโดยจะกระจายการสุ่มตัวอย่างตามสัดส่วนครัวเรือนที่อาศัยอยู่ในแต่ละพื้นที่ โดยให้ครอบคลุมตำบลหลักในพื้นที่ศึกษา

**(3) เครื่องมือที่ใช้ในการสำรวจสภาพสังคม-เศรษฐกิจ**

การสำรวจด้านสภาพ เศรษฐกิจ สังคมในแต่ละชุมชนใช้วิธีการเข้าพบเป็นรายครัวเรือนโดยใช้แบบสัมภาษณ์เป็นเครื่องมือ ทั้งนี้ แบบสัมภาษณ์ที่ใช้มีโครงสร้างแน่นอนชัดเจน คำถามมีลักษณะเป็นคำถามปลายปิด และคำถามปลายเปิด โดยแบ่งแบบสอบถามเป็น 7 ส่วน แสดงดังเอกสารแนบ 1 มีรายละเอียดดังนี้

ส่วนที่ 1 ข้อมูลทั่วไป

ส่วนที่ 2 ข้อมูลด้านสภาพเศรษฐกิจของครัวเรือน

ส่วนที่ 3 ข้อมูลด้านสุขภาพอนามัยและสาธารณสุขปึก

ส่วนที่ 4 ข้อมูลด้านสภาพแวดล้อมในปัจจุบันของชุมชน

ส่วนที่ 5 การรับทราบข้อมูล/ข่าวสาร และการมีส่วนร่วมกิจกรรมของโครงการ

ส่วนที่ 6 ผลกระทบและทัศนคติต่อการดำเนินโครงการ

ส่วนที่ 7 ความเชื่อมั่น และความคิดเห็นต่อโครงการ

## 5. การวิเคราะห์ข้อมูล

ข้อมูลที่ได้จากการสัมภาษณ์โดยใช้แบบสอบถาม จะถูกนำมาวิเคราะห์ และประมวลผลการศึกษาโดยการวิเคราะห์ข้อมูลจะใช้โปรแกรมสำเร็จรูปทางสถิติ (Statistics Package for the Social Sciences) ซึ่งมีขั้นตอนโดยจัดเตรียมคู่มือการลงรหัสเพื่อเปลี่ยนข้อมูลจากแบบสอบถามเป็นรหัสสำหรับการบันทึกข้อมูล ก่อนที่จะทำการลงรหัสนั้นได้ทำการตรวจสอบความถูกต้องของข้อมูลแบบสอบถามให้ถูกต้อง เมื่อได้ทำการแปลผล และจัดทำตารางแสดงข้อมูลเป็นรูปแบบตารางแจกแจงความถี่ ร้อยละ โดยนำเสนอผลการสำรวจความคิดเห็นแยกเป็นระดับหน่วยงานต่างๆ ที่เกี่ยวข้อง ผู้นำชุมชน ครัวเรือน และสถานประกอบ พร้อมทั้งบรรยายสรุปผลการสำรวจความคิดเห็นเป็นร้อยละ แยกตามกลุ่มเป้าหมายตามที่กล่าวข้างต้น

## 6. การแปลผลข้อมูล

### 1) การแปลผลโดยใช้ค่าร้อยละ

วิธีการโดยหาความถี่ (จำนวน) ในแต่ละคำตอบ แล้วแปลความถี่เหล่านั้นให้อยู่ในรูปร้อยละ ข้อมูลที่ใช้การวิเคราะห์ลักษณะนี้เป็นแบบสอบถามปลายปิด มีลักษณะให้เลือกตอบ

### 2) การแปลผลแบบมาตราส่วนประมาณค่า

คำถามเพื่อต้องการทราบความคิดเห็นที่มีลักษณะคำถามเป็นแบบมาตราส่วนประมาณค่าของ ลิเคิร์ท (Likert Scale) และใช้การวัดข้อมูลประเภทอันตรภาคชั้น (Interval Scale) ได้ทำการหาค่าเฉลี่ยคะแนนความคิดเห็น โดยกำหนดคะแนนน้ำหนักให้แต่ละช่วงของระดับความคิดเห็นแล้วคำนวณค่าเฉลี่ย จากนั้นนำค่าเฉลี่ยที่ได้ไปเทียบกับเกณฑ์การแปลความหมาย ซึ่งการหาค่าเฉลี่ยโดยทั่วไปก็มักจะใช้ผลรวมของผลคูณระหว่างค่าน้ำหนักของแต่ละระดับกับค่าความถี่ในระดับนั้น แล้วหารด้วยความถี่ทั้งหมด การแปลความหมายคะแนนเฉลี่ยในแต่ละระดับใช้เกณฑ์ในการแปลความหมายคะแนนตามเกณฑ์ของเบสท์ (Best 1981:179-187) โดยมีหลักเกณฑ์การให้คะแนน ดังนี้



การประเมินระดับความพึงพอใจ มีเกณฑ์การให้คะแนน ดังนี้

ระดับมากที่สุด	ให้	5	คะแนน
ระดับมาก	ให้	4	คะแนน
ระดับปานกลาง	ให้	3	คะแนน
ระดับน้อย	ให้	2	คะแนน
ระดับน้อยที่สุด	ให้	1	คะแนน

การแปลความหมายคะแนนเฉลี่ย ดังนี้

คะแนนเฉลี่ย 4.51 - 5.00	หมายถึง	มากที่สุด
คะแนนเฉลี่ย 3.51 - 4.50	หมายถึง	มาก
คะแนนเฉลี่ย 2.51 - 3.50	หมายถึง	ปานกลาง
คะแนนเฉลี่ย 1.51 - 2.50	หมายถึง	น้อย
คะแนนเฉลี่ย 1.00 - 1.50	หมายถึง	น้อยที่สุด

## 7. ผลการสำรวจสภาพเศรษฐกิจ-สังคม

ผลการศึกษาสภาพเศรษฐกิจ สังคม และความคิดเห็นรายครัวเรือน ในพื้นที่ศึกษาโครงการฯ จากตัวแทนประชาชน บรรยายภาพการสำรวจความคิดเห็น แสดงดังรูปที่ 2 สรุปผลการสำรวจความคิดเห็นได้ดังนี้



ตัวแทนครัวเรือนชุมชนไทยธานีตะวันออก



ตัวแทนครัวเรือนชุมชนไทยธานีตะวันออก



ตัวแทนครัวเรือนชุมชนไทยธานีตะวันตก



ตัวแทนครัวเรือนชุมชนไทยธานีตะวันตก



ตัวแทนครัวเรือนชุมชน บดถ.



ตัวแทนครัวเรือนชุมชน บดถ.

รูปที่ 2 บรรยากาศการสำรวจความคิดเห็นตัวแทนครัวเรือน

## ผลการสำรวจความคิดเห็นของกลุ่มครัวเรือน

โครงการได้ทำการสัมภาษณ์ตัวแทนประชาชนรอบที่ตั้งโครงการ ครอบคลุมพื้นที่ 3 ชุมชน จำนวนตัวอย่างทั้งหมด 100 ตัวอย่าง (แสดงรายละเอียดของกลุ่มตัวอย่างดังตารางที่ 1 ผลการสำรวจความคิดเห็น แสดงตั้งเอกสารแนบ 2 และสามารถสรุปรายละเอียดของผลการศึกษาได้ดังนี้

### 1) ข้อมูลทั่วไป

ผู้ให้สัมภาษณ์เป็นเพศหญิง ร้อยละ 60.0 และเป็นเพศชาย ร้อยละ 40.0 ซึ่งผู้ให้สัมภาษณ์ มีอายุอยู่ระหว่าง 41-50 ปี ร้อยละ 42.0 รองลงมาคืออายุอยู่ระหว่าง 31-40 ปี และระหว่าง 51-60 ปี ร้อยละ 21.0 สัดส่วนที่เท่ากัน ผู้ให้สัมภาษณ์ทั้งหมดนับถือศาสนาพุทธ สำหรับการศึกษพบว่าผู้ให้สัมภาษณ์มีการศึกษาระดับมัธยมศึกษาตอนปลาย (ม.6)/ปวช. หรือเทียบเท่า ร้อยละ 34.0 รองลงมาระดับอนุปริญญา/ปวส.หรือเทียบเท่า ร้อยละ 19.0 ด้านสถานภาพในครัวเรือนพบว่า ผู้ให้สัมภาษณ์เป็นสมาชิกในครัวเรือน ร้อยละ 57.0 และเป็นหัวหน้าครัวเรือน ร้อยละ 43.0 โดยสมาชิกในครัวเรือนเป็นคู่สมรส ร้อยละ 52.6 รองลงมาเป็นบุตร ร้อยละ 31.6

เมื่อสัมภาษณ์ถึงภูมิลำเนาเดิม พบว่า ผู้ให้สัมภาษณ์ส่วนใหญ่ย้ายมาจากที่อื่น ร้อยละ 65.0 และอยู่ในพื้นที่ตั้งแต่กำเนิด ร้อยละ 35.0 ในส่วนที่ย้ายมาจากที่อื่นซึ่งย้ายมาจากภาคตะวันออกเฉียงเหนือ ร้อยละ 47.7 รองลงมาย้ายมาจากภาคกลาง ร้อยละ 29.2 ซึ่งระยะเวลาของผู้ที่ย้ายมาจากถิ่นอื่นอยู่มากกว่า 20 ปีขึ้นไป ร้อยละ 72.3 รองลงมาระหว่าง 16 -20 ปี ร้อยละ 26.2 โดยสาเหตุที่ย้ายมาส่วนใหญ่ย้ายมาเพื่อประกอบอาชีพ ร้อยละ 53.8 รองลงมาแต่งงานกับคนที่นี่ ร้อยละ 27.7

### 2) ข้อมูลด้านสภาพเศรษฐกิจของครัวเรือน

สำหรับการประกอบอาชีพหลัก พบว่า ผู้ให้สัมภาษณ์ประกอบอาชีพพนักงานบริษัท/ลูกจ้าง/พนักงานโรงงาน ร้อยละ 52.0 รองลงมาประกอบอาชีพค้าขาย/ ธุรกิจส่วนตัว ร้อยละ 40.0 ทั้งนี้ผู้ให้สัมภาษณ์ส่วนใหญ่ระบุว่า ไม่ได้ประกอบอาชีพเสริม ร้อยละ 78.0 รองลงมาประกอบอาชีพเสริม ร้อยละ 22.0 โดยส่วนใหญ่ประกอบอาชีพค้าขาย ร้อยละ 59.1 ซึ่งผู้ให้สัมภาษณ์ทั้งหมด ระบุว่าไม่มีปัญหาในการประกอบอาชีพ สำหรับรายได้หลักของครอบครัว ผู้ให้สัมภาษณ์ระบุว่า มีรายได้มากกว่า 50,001 บาท/เดือน ร้อยละ 67.0 รองลงมาได้ระหว่าง 40,001-50,000 บาท/เดือน ร้อยละ 26.0 ส่วนรายจ่ายของผู้ให้สัมภาษณ์พบว่ามีรายจ่ายอยู่มากกว่า 50,001 บาท/เดือน ร้อยละ 38.0 รองลงมาได้ระหว่าง 40,001-50,000 บาท/เดือนร้อยละ 25.0

เมื่อพิจารณาถึงความเพียงพอของรายได้เปรียบเทียบกับรายจ่ายของครัวเรือน พบว่า ผู้ให้สัมภาษณ์  
ระบุว่ามียาได้เพียงพอ มีเหลือเก็บออม ร้อยละ 74.0 รองลงมามีรายได้เพียงพอ แต่ไม่มีเหลือเก็บออม ร้อยละ 15.0

### 3) ข้อมูลด้านสาธารณสุขและสาธารณสุขในชุมชน

**ด้านสาธารณสุข/สุขภาพ** พบว่า ผู้ให้สัมภาษณ์ ร้อยละ 76.0 ระบุว่าในรอบปีที่ผ่านมาจนถึง  
ปัจจุบันตนเองและบุคคลในครอบครัวเคยเจ็บป่วย ทั้งนี้ ร้อยละ 24.0 ไม่เคยเจ็บป่วย โดยส่วนใหญ่ 3 อันดับแรก ซึ่ง  
เจ็บป่วยเป็นโรคหวัด/ ทางเดินหายใจ ร้อยละ 21.1 รองลงมาเป็นโรคความดัน/ โรคเกี่ยวกับระบบไหลเวียนเลือด ร้อย  
ละ 19.5 และโรคเกี่ยวกับระบบกล้ามเนื้อและกระดูก ร้อยละ 15.6 โดยผู้ให้สัมภาษณ์ส่วนใหญ่ระบุว่าสาเหตุของโรคที่  
เจ็บป่วยมาจากโรคประจำตัว/ระบบร่างกายบกพร่อง ร้อยละ 46.1 รองลงมาจากสาเหตุมาจากอากาศเปลี่ยนแปลง ร้อยละ  
19.7 โดยเมื่อเจ็บป่วยแล้วผู้ให้สัมภาษณ์จะเข้ารับการรักษาที่โรงพยาบาลของรัฐบาล ร้อยละ 46.1 รองลงมา  
โรงพยาบาลของเอกชน ร้อยละ 28.9 โดยผู้ให้สัมภาษณ์ทั้งหมดระบุว่าทำให้บริการสาธารณสุขในพื้นที่ไม่มีปัญหาใน  
การให้บริการ

**แหล่งน้ำบริโภค (น้ำดื่ม) ในครัวเรือน** พบว่า ผู้ให้สัมภาษณ์ส่วนใหญ่ซื้อน้ำดื่มบรรจุขวด/ถึง  
มาบริโภค ร้อยละ 99.0 รองลงมาต้มน้ำใช้ ร้อยละ 1.0 โดยส่วนใหญ่มีคุณภาพดี ร้อยละ 99.0 รองลงมาน้ำขุ่นมี  
ตะกอน ร้อยละ 1.0 ส่วนใหญ่ไม่เคยทำการปรับปรุงคุณภาพน้ำก่อนนำมาดื่ม ร้อยละ 95.0 รองลงมาโดยการกรอง ร้อย  
ละ 5.0 และทั้งหมดมีปริมาณน้ำบริโภค (น้ำดื่ม) อย่างเพียงพอ

**แหล่งน้ำอุปโภค (น้ำสำหรับซัก ล้าง น้ำใช้) ในครัวเรือน** พบว่า ผู้ให้สัมภาษณ์ทั้งหมดนำ  
ใช้ ส่วนใหญ่ไม่เคยทำการปรับปรุงคุณภาพน้ำก่อนนำมาใช้ ร้อยละ 89.0 และทั้งหมดมีปริมาณน้ำอุปโภค อย่างเพียงพอ

**การกำจัดน้ำเสีย/น้ำทิ้งจากกิจกรรมต่างๆ ในครัวเรือน** พบว่า ครัวเรือนทั้งหมดในชุมชน  
ระบายลงท่อระบายลงท่อระบายน้ำเทศบาล / อบต.

**การใช้ไฟฟ้าในครัวเรือน** พบว่า ครัวเรือนทั้งหมดไม่มีปัญหาการใช้ไฟฟ้าในครัวเรือน

**การใช้เส้นทางคมนาคมในครัวเรือน** พบว่า ครัวเรือนทั้งหมดไม่มีปัญหาการใช้เส้นทางคมนาคม

**การระบายน้ำและน้ำท่วมขังในพื้นที่** พบว่า ครัวเรือนทั้งหมดไม่มีปัญหาการระบายน้ำ  
และน้ำท่วมขังในพื้นที่



#### 4) สภาพแวดล้อมในปัจจุบัน

ผลจากการสัมภาษณ์ถึงสภาพสิ่งแวดล้อมในปัจจุบัน พบว่า ผู้ให้สัมภาษณ์ส่วนใหญ่ระบุว่าในระยะ 1 ปีที่ผ่านมาสภาพสิ่งแวดล้อมในชุมชนที่อาศัยไม่มีการเปลี่ยนแปลงไปจากเดิม ร้อยละ 92.0 รองลงมาสภาพสิ่งแวดล้อมมีการเปลี่ยนแปลงไปจากเดิมเล็กน้อย ร้อยละ 8.0 ซึ่งผู้ให้สัมภาษณ์ระบุว่าชุมชนมีการเปลี่ยนแปลงสาเหตุมาจาก 3 อันดับแรก พบว่า มีการย้ายเข้าออก ของคนในชุมชน ร้อยละ 62.5 รองลงมาประชากรหนาแน่นขึ้น ร้อยละ 37.5

##### ผลกระทบด้านสิ่งแวดล้อม

สำหรับปัญหาความเดือดร้อน/ความรำคาญด้านสิ่งแวดล้อมในชุมชนที่ได้รับในปัจจุบัน ดังแสดงในตารางที่ 2 โดยสามารถสรุปปัญหาได้ 3 อันดับแรก ดังนี้

- **อันดับ 1 ฝุ่นละออง** พบว่า เป็นปัญหาที่ได้รับมากที่สุด ร้อยละ 61.0 มีระดับของผลกระทบส่วนใหญ่ที่ได้รับอยู่ในระดับปานกลาง ร้อยละ 75.4 โดยสาเหตุของผลกระทบส่วนใหญ่ระบุว่าเกิดจากการจราจร ร้อยละ 98.4
- **อันดับ 2 เสียงดัง** พบว่า เป็นปัญหาที่ได้รับ ร้อยละ 52.0 มีระดับของผลกระทบส่วนใหญ่ที่ได้รับอยู่ในระดับปานกลาง ร้อยละ 65.4 โดยสาเหตุของผลกระทบระบุว่าเกิดจากการจราจร ร้อยละ 92.3
- **อันดับ 3 กลิ่นเหม็น** พบว่า เป็นปัญหาที่ได้รับ ร้อยละ 14.0 มีระดับของผลกระทบส่วนใหญ่ที่ได้รับอยู่ในระดับปานกลาง ร้อยละ 57.1 โดยสาเหตุของผลกระทบระบุว่าเกิดจากชุมชน ร้อยละ 71.4

**ตารางที่ 2** ความคิดเห็นของผู้ให้สัมภาษณ์ต่อปัญหาความเดือดร้อน/ความรำคาญด้านสิ่งแวดล้อมที่ได้รับ  
ในปัจจุบัน

ผลกระทบ	ไม่มี (ร้อยละ)	มี (ร้อยละ)	ระดับผลกระทบ (ร้อยละ)			สาเหตุของผลกระทบ
			น้อย	ปานกลาง	มาก	
1. ฝุ่นละออง*	39.0	61.0	24.6	75.4	0.0	- การจราจร (98.4 %) - ไม่ระบุ (1.6%)
2. ควั่น/เขม่า	98.0	2.0	50.0	50.0	0.0	- การเผาขยะในชุมชน (50.0%) - โรงงาน (50.0%)
3. กลิ่นเหม็น***	86.0	14.0	35.7	57.1	7.1	- ชุมชน (71.4%) - การจราจร (14.3 %) - โรงงาน (14.3%)
4. เสียงดัง**	48.0	52.0	23.1	65.4	11.5	- ชุมชน (3.8 %) - การจราจร (92.3 %) - ไม่ระบุ (3.8 %)
5. ขยะมูลฝอยตกค้าง	96.0	4.0	0.0	100.0	0.0	- ประชากรเพิ่มมากขึ้น (100.0%)
6. น้ำเสีย	100.0	0.0	0.0	0.0	0.0	-
7. น้ำท่วมขัง	93.0	7.0	42.9	57.1	0.0	- ฝนตกหนัก (100.0%)
8. ดินเสื่อมคุณภาพ	100.0	0.0	0.0	0.0	0.0	-
9. ถนนชำรุด/การคมนาคม ไม่สะดวก/อุบัติเหตุจาก การคมนาคม	99.0	1.0	100.0	0.0	0.0	- การจราจร (100.0%)
10. การรั่วไหลของสารเคมี/ ก๊าซธรรมชาติ	100.0	0.0	0.0	0.0	0.0	-
11. การเกิดเพลิงไหม้/การ ระเบิด	100.0	0.0	0.0	0.0	0.0	-

ที่มา : รวบรวมโดยบริษัท เอแอลเอส แลบบอราทอรี กรุ๊ป (ประเทศไทย) จำกัด, 2566

หมายเหตุ : \*, \*\*, \*\*\* หมายถึง ลำดับความคิดเห็นของผู้ให้สัมภาษณ์

### ผลกระทบด้านสังคม

สำหรับปัญหาสิ่งแวดล้อมทางสังคม ความปลอดภัยในชีวิตและทรัพย์สินของผู้ให้สัมภาษณ์  
ดังแสดงในตารางที่ 3 โดยสามารถสรุปปัญหาได้ 3 อันดับแรก ดังนี้

- **อันดับ 1 ปัญหาประชากรแฝง** พบว่า เป็นปัญหาที่ได้รับมากที่สุด ร้อยละ 52.0 ซึ่ง มีระดับของผลกระทบที่ได้รับส่วนใหญ่อยู่ในระดับปานกลาง ร้อยละ 57.7
- **อันดับ 2 ปัญหาการจราจร** พบว่า เป็นปัญหาที่ได้รับรองลงมา ร้อยละ 25.0 ซึ่งมีระดับของผลกระทบที่ได้รับส่วนใหญ่อยู่ในระดับน้อย ร้อยละ 56.0
- **อันดับ 3 ระบบบริการสาธารณสุขไม่ทั่วถึง** พบว่า เป็นปัญหาที่ได้รับ ร้อยละ 15.0 ซึ่งมีระดับของผลกระทบที่ได้รับส่วนใหญ่อยู่ในระดับน้อย ร้อยละ 93.3

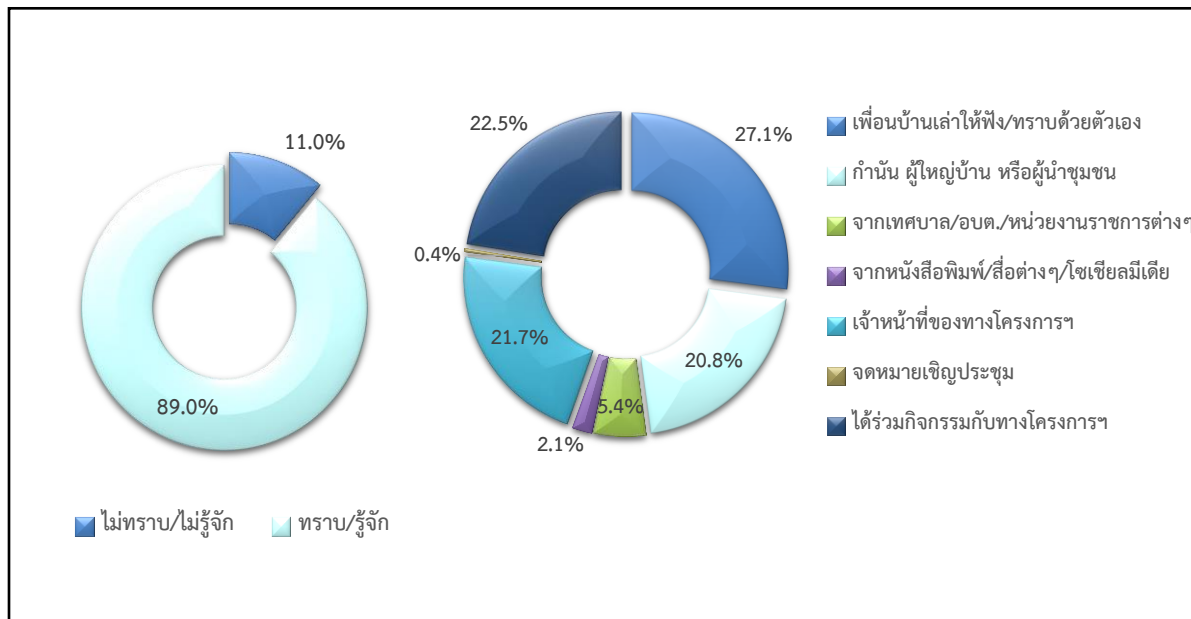
**ตารางที่ 3** ความคิดเห็นของผู้สัมภาษณ์ต่อปัญหาสิ่งแวดล้อมทางสังคม

ประเภทของผลกระทบ	ไม่มี (ร้อยละ)	มี (ร้อยละ)	ระดับผลกระทบ (ร้อยละ)		
			น้อย	ปานกลาง	มาก
1. ยาเสพติด	99.0	1.0	0.0	100.0	0.0
2. ลักขโมย/ฉกชิงวิ่งราว	97.0	3.0	100.0	0.0	0.0
3. การพนัน/มั่วสุม	99.0	1.0	100.0	0.0	0.0
4. การทะเลาะวิวาท	99.0	1.0	100.0	0.0	0.0
5. คนว่างงาน/ตกงาน	95.0	5.0	100.0	0.0	0.0
6. ระบบบริการสาธารณสุขไม่ทั่วถึง***	85.0	15.0	93.3	6.7	0.0
7. ปัญหาชุมชนแออัด	97.0	3.0	66.7	33.3	0.0
8. ปัญหาประชากรแฝง*	48.0	52.0	40.4	57.7	1.9
9. ปัญหาการจราจร**	75.0	25.0	56.0	44.0	0.0
10. ปัญหาความยากจน/ไม่มีที่ทำกิน	98.0	2.0	100.0	0.0	0.0

**ที่มา :** รวบรวมโดยบริษัท เอแอลเอส แลบบอราทอรี กรุ๊ป (ประเทศไทย) จำกัด, 2566

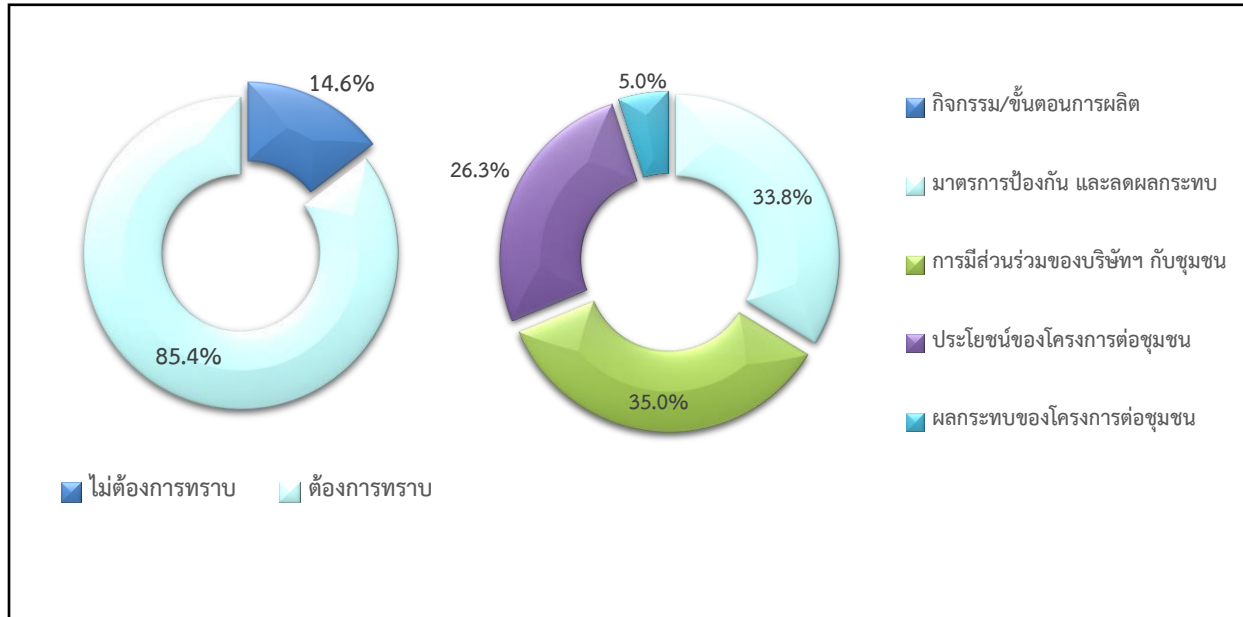
## 5) การรับรู้ข้อมูลข่าวสาร และการมีส่วนร่วมกิจกรรมของโครงการ

ความคิดเห็นเกี่ยวกับโครงการเดอะ นวไพรเวจ (ส่วนขยาย) (ระยะก่อสร้าง) ของบริษัท นวนคร จำกัด (มหาชน) พบว่า ครึ่งเรือนทราบ/รู้จักโครงการ ร้อยละ 89.0 รองลงมาไม่ทราบ/ไม่รู้จัก ร้อยละ 11.0 ส่วนที่ระบุว่าทราบนั้นโดย 3 อันดับแรก ทราบพบเห็นด้วยตนเอง/เพื่อนบ้านเล่าให้ฟัง ร้อยละ 27.1 รองลงมาจากรับได้จากเข้าร่วมกิจกรรมกับทางโครงการ ร้อยละ 22.5 และทราบจากเจ้าหน้าที่ของทางโครงการ ร้อยละ 21.7 มีรายละเอียดดังรูปที่ 3



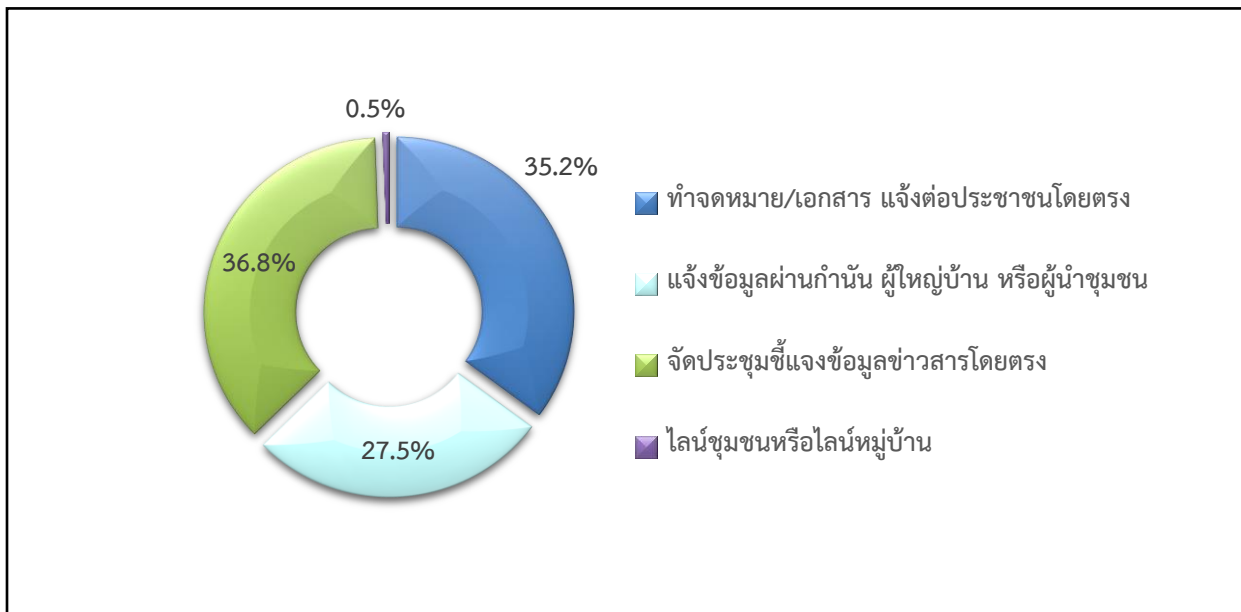
รูปที่ 3 ความคิดเห็นของผู้ให้สัมภาษณ์ที่มีต่อการรับทราบข้อมูลของโครงการฯ

สำหรับข้อมูลการประชาสัมพันธ์ข่าวสารของโครงการฯ พบว่า ผู้ให้สัมภาษณ์ส่วนใหญ่ต้องการรับทราบข้อมูล/ข่าวสารเกี่ยวกับโครงการฯ ร้อยละ 85.4 ทั้งนี้ข้อมูลที่ผู้นำชุมชนต้องการให้มีการประชาสัมพันธ์เพิ่มเติมโดย 3 อันดับแรก ต้องการทราบข้อมูลเกี่ยวกับการมีส่วนร่วมของบริษัทฯ กับชุมชน ร้อยละ 35.0 รองลงมาต้องการทราบมาตรการป้องกัน และลดผลกระทบ ร้อยละ 33.8 และต้องการทราบประโยชน์ของโครงการต่อชุมชน ร้อยละ 26.3 ตามลำดับ สำหรับผู้ให้สัมภาษณ์ไม่ต้องการรับทราบข้อมูล/ข่าวสารเกี่ยวกับโครงการฯ ร้อยละ 14.6 โดยมีรายละเอียดดังรูปที่ 4



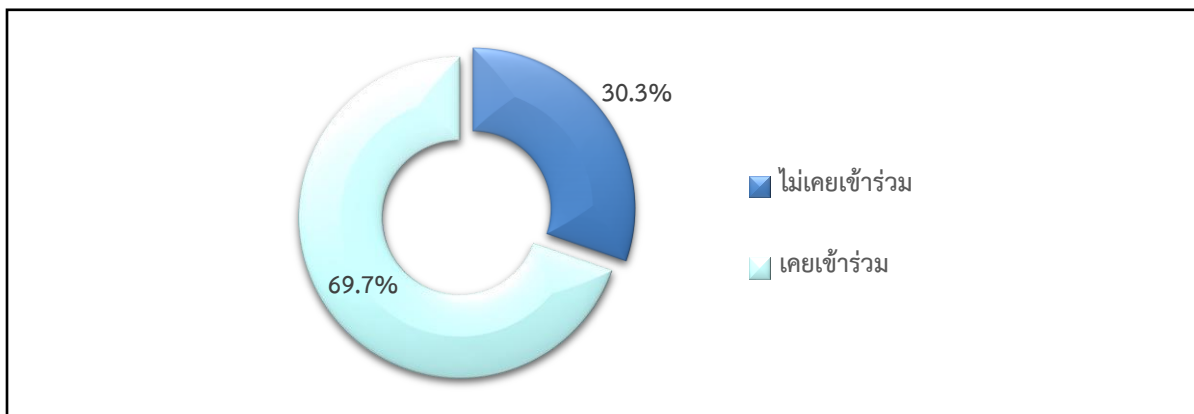
รูปที่ 4 ความคิดเห็นของผู้ให้สัมภาษณ์ที่มีต่อการประชาสัมพันธ์ข่าวสารของโครงการฯ

สำหรับรูปแบบการประชาสัมพันธ์ข้อมูลข่าวสารของโครงการฯ พบว่า ผู้ให้สัมภาษณ์ ส่วนใหญ่ ต้องการให้จัดประชุมชี้แจงข้อมูลข่าวสารโดยตรง ร้อยละ 36.8 รองลงมาต้องการให้ทำจดหมาย/เอกสาร แจ้งต่อ ประชาชนโดยตรง ร้อยละ 35.2 ต้องการให้แจ้งข้อมูลผ่านกำนัน ผู้ใหญ่บ้าน หรือผู้นำชุมชน ร้อยละ 27.5 และต้องการ ให้มีไลน์ชุมชนหรือไลน์หมู่บ้าน ร้อยละ 0.5 ตามลำดับโดยมีรายละเอียดดังรูปที่ 5



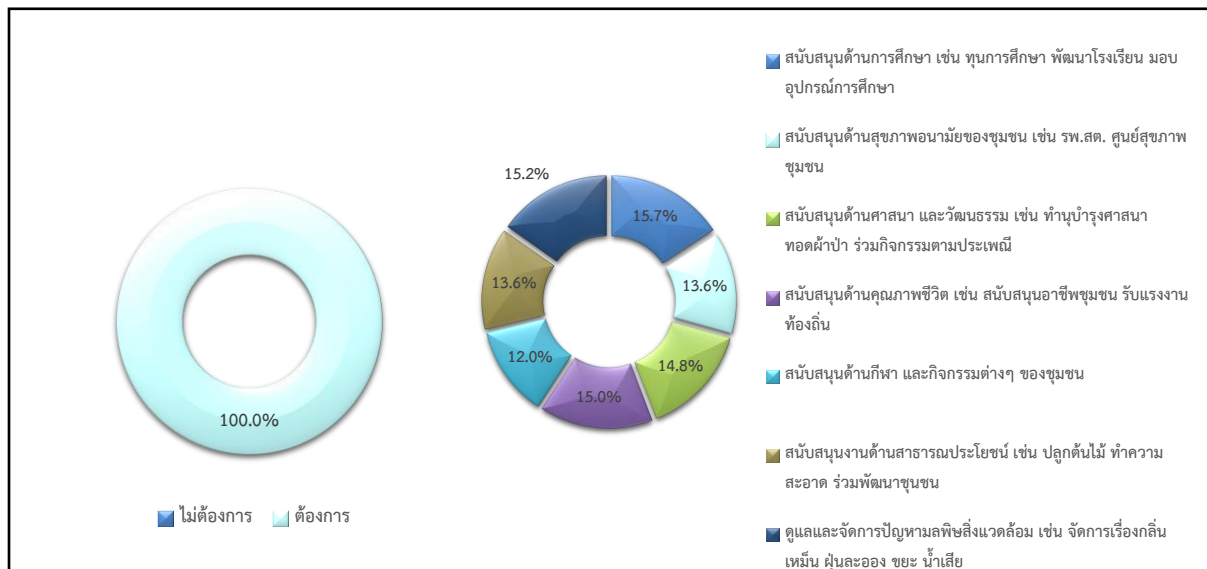
**รูปที่ 5** ความคิดเห็นของผู้ให้สัมภาษณ์ที่มีต่อรูปแบบประชาสัมพันธ์ข้อมูลข่าวสารของโครงการฯ

การเข้าร่วมกิจกรรมกับทางโครงการฯ ครึ่งเรือนส่วนใหญ่ระบุว่า เคยเข้าร่วมกิจกรรมกับโครงการฯ ร้อยละ 69.7 รองลงมาไม่เคยเข้าร่วมกิจกรรมกับโครงการฯ ร้อยละ 30.3 ซึ่งกิจกรรมที่เข้าร่วมกับทางโครงการ ได้แก่ กิจกรรม วันเด็ก กิจกรรมวันสงกรานต์ และกิจกรรมงานบุญกฐิน เป็นต้นโดยมีรายละเอียดดังรูปที่ 6



**รูปที่ 6** ความคิดเห็นของผู้ให้สัมภาษณ์ที่มีต่อการเข้าร่วมกิจกรรมกับโครงการ

ผู้ให้สัมภาษณ์ทั้งหมดระบุว่าหากทางโครงการฯ จัดกิจกรรมร่วมกับชุมชนยินดีเข้าร่วมกิจกรรม สำหรับความต้องการของชุมชนในการให้โครงการสนับสนุน/ส่งเสริมกิจกรรม พบว่า ผู้ให้สัมภาษณ์ทั้งหมดต้องการให้ทางโครงการฯ ส่งเสริมกิจกรรม ซึ่งผู้ให้สัมภาษณ์ระบุ 3 อันดับแรก ที่ต้องการให้ทางโครงการฯ ส่งเสริม คือ สนับสนุนด้านการศึกษา เช่น ทุนการศึกษา พัฒนาโรงเรียน มอบอุปกรณ์การศึกษาร้อยละ 15.7 รองลงมาต้องการให้ดูแลและจัดการปัญหามลพิษสิ่งแวดล้อม เช่น จัดการเรื่องกลิ่นเหม็น ฝุ่นละออง ขยะ น้ำเสีย ร้อยละ 15.2 และต้องการให้สนับสนุนด้านคุณภาพชีวิต เช่น สนับสนุนอาชีพชุมชน รับแรงงานท้องถิ่น ร้อยละ 15.0 ตามลำดับ โดยมีรายละเอียดดังรูปที่ 7



รูปที่ 7 ความคิดเห็นของผู้ให้สัมภาษณ์ที่มีต่อความต้องการของชุมชนในการให้โครงการสนับสนุน/ส่งเสริมกิจกรรม

## 6) ผลกระทบและทัศนคติต่อการดำเนินโครงการ

### 6.1) ผลกระทบด้านสิ่งแวดล้อมที่รับจากการดำเนินการของโครงการฯ

ด้านผลกระทบจากการดำเนินงานด้านสิ่งแวดล้อมของโครงการที่ผ่านมา พบว่า ผู้ให้  
สัมภาษณ์ทั้งหมดไม่มีผลกระทบแต่อย่างใด ซึ่งมีรายละเอียดดังตารางที่ 4

**ตารางที่ 4** ความเห็นของตัวแทนครัวเรือนต่อผลกระทบด้านสิ่งแวดล้อมจากการดำเนินงานของโครงการ

ผลกระทบจากการดำเนินโครงการ	ผลกระทบ (ร้อยละ)		ระดับผลกระทบ (ร้อยละ)		
	ไม่มี	มี	น้อย	ปานกลาง	มาก
1. ส่งผลกระทบด้านฝุ่นละอองต่อชุมชน	100.0	0.0	0.0	0.0	0.0
2. ส่งผลกระทบด้านเสียงดังจากการดำเนินการของโครงการ	100.0	0.0	0.0	0.0	0.0
3. ได้รับผลกระทบจากน้ำเสียของโครงการ	100.0	0.0	0.0	0.0	0.0
4. ได้รับผลกระทบจากของเสียจากกิจกรรมของโครงการ	100.0	0.0	0.0	0.0	0.0
5. ได้รับผลกระทบจากเขม่า/ควันจากกิจกรรมของโครงการ	100.0	0.0	0.0	0.0	0.0
6. ทำให้สารเคมี/ก๊าซธรรมชาติรั่วไหลออกสู่ชุมชน	100.0	0.0	0.0	0.0	0.0
7. การระเบิดของเครื่องกังหันไอน้ำ/หม้อแปลงไฟฟ้า/เครื่อง กำเนิดไฟฟ้า	100.0	0.0	0.0	0.0	0.0

ที่มา : รวบรวมโดยบริษัท เอแอลเอส แลบบอราทอรี กรุ๊ป (ประเทศไทย) จำกัด, 2566

หมายเหตุ : \*, \*\*, \*\*\* หมายถึง ลำดับความคิดเห็นของผู้ให้สัมภาษณ์

### 6.2) ผลกระทบด้านสุขภาพอนามัยที่รับจากการดำเนินการของโครงการฯ

ผลกระทบด้านสุขภาพอนามัยที่รับจากการดำเนินการของโครงการฯ พบว่า ผู้ให้  
สัมภาษณ์ทั้งหมดไม่มีผลกระทบแต่อย่างใด ซึ่งมีรายละเอียดดังตารางที่ 5



**ตารางที่ 5** ความเห็นของตัวแทนครัวเรือนต่อผลกระทบด้านสุขภาพอนามัยจากการดำเนินงานของโครงการ

ผลกระทบจากการดำเนินโครงการ	ผลกระทบ (ร้อยละ)		ระดับผลกระทบ (ร้อยละ)		
	ไม่มี	มี	น้อย	ปานกลาง	มาก
1. ส่งผลให้เกิดโรคระบบทางเดินหายใจ เช่น โรคหอบหืด ภูมิแพ้	100.0	0.0	0.0	0.0	0.0
2. ส่งผลให้เกิดโรคเกี่ยวกับผิวหนัง ผด ผื่น คัน	100.0	0.0	0.0	0.0	0.0
3. ทำให้เกิดอาการเจ็บป่วยด้วยสาเหตุอันเนื่องมาจากมลพิษจากโครงการ เช่น คัดจมูก แสบจมูก แสบคอ แสบตาหรือคันตา ตาแดง ปวดศีรษะ	100.0	0.0	0.0	0.0	0.0
4. เกิดความเครียด วิตกกังวล จากการดำเนินโครงการ	100.0	0.0	0.0	0.0	0.0
5. การเพิ่มขึ้นของการเสียชีวิตด้วยโรคปอดและโรคระบบทางเดินหายใจ	100.0	0.0	0.0	0.0	0.0

ที่มา : รวบรวมโดยบริษัท เอแอลเอส แลบบอราทอรี กรุ๊ป (ประเทศไทย) จำกัด, 2566

หมายเหตุ : \*, \*\*, \*\*\* หมายถึง ลำดับความคิดเห็นของผู้ให้สัมภาษณ์

### 6.3) ผลประโยชน์จากการดำเนินงานของโครงการ

สำหรับผลประโยชน์อันเนื่องมาจากการดำเนินงานของโครงการฯ ซึ่งมีรายละเอียดดังตารางที่ 6 และดังรูปที่ 8 โดยสามารถสรุปได้ 3 อันดับแรก ดังนี้

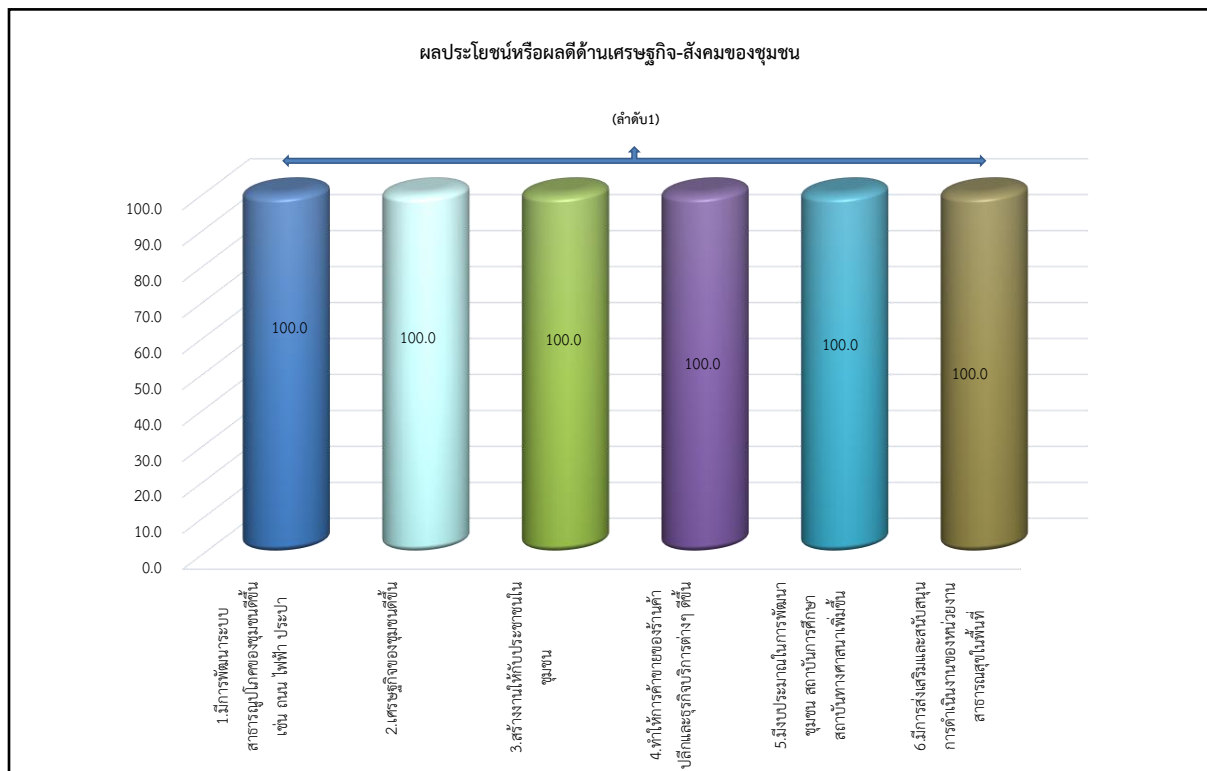
- อันดับ 1 มีการพัฒนาระบบสาธารณูปโภคของชุมชนดีขึ้น เช่น ถนน ไฟฟ้า ประปา เศรษฐกิจของชุมชนดีขึ้น สร้างงานให้กับประชาชนในชุมชน ทำให้การค้าขายของร้านค้าปลีกและธุรกิจบริการต่างๆ ดีขึ้น มีงบประมาณในการพัฒนาชุมชน สถาบันการศึกษา สถาบันทางศาสนาเพิ่มขึ้น มีการส่งเสริมและสนับสนุนการดำเนินงานของหน่วยงานสาธารณสุขในพื้นที่ พบว่า เป็นผลประโยชน์ที่ได้รับมากที่สุด ร้อยละ 100.0 สัดส่วนที่เท่ากัน ซึ่งมีการพัฒนาระบบสาธารณูปโภคของชุมชนดีขึ้น เช่น ถนน ไฟฟ้า ประปา มีระดับของผลประโยชน์ที่ได้รับนั้นส่วนใหญ่อยู่ในระดับปานกลาง ร้อยละ 55.1 เศรษฐกิจของชุมชนดีขึ้น มีระดับของผลประโยชน์ที่ได้รับนั้นส่วนใหญ่อยู่ในระดับปานกลาง ร้อยละ 69.7 สร้างงานให้กับประชาชนในชุมชน มีระดับของผลประโยชน์ที่ได้รับนั้นส่วนใหญ่อยู่ในระดับปานกลาง ร้อยละ 62.9 ทำให้การค้าขายของร้านค้าปลีกและธุรกิจบริการต่างๆ ดีขึ้น มีระดับของผลประโยชน์ที่ได้รับนั้นส่วนใหญ่อยู่ในระดับปานกลาง ร้อยละ 61.8 มีงบประมาณในการพัฒนาชุมชน สถาบันการศึกษา สถาบันทางศาสนาเพิ่มขึ้น มีระดับของผลประโยชน์ที่ได้รับนั้นส่วนใหญ่อยู่ในระดับปานกลาง ร้อยละ 78.7 มีการส่งเสริมและสนับสนุนการดำเนินงานของหน่วยงานสาธารณสุขในพื้นที่ มีระดับของผลประโยชน์ที่ได้รับนั้นส่วนใหญ่อยู่ในระดับปานกลาง ร้อยละ 70.8

**ตารางที่ 6** ความเห็นของตัวแทนครัวเรือนต่อผลประโยชน์ที่ได้รับจากการดำเนินงานของโครงการ

ผลประโยชน์จากการดำเนินโครงการฯ	ผลประโยชน์ (ร้อยละ)		ระดับผลประโยชน์		
	ไม่มี	มี	น้อย	ปานกลาง	มาก
1. มีการพัฒนาระบบสาธารณูปโภคของชุมชนดีขึ้น เช่น ถนน ไฟฟ้า ประปา*	0.0	100.0	1.1	55.1	43.8
2. เศรษฐกิจของชุมชนดีขึ้น*	0.0	100.0	0.0	69.7	30.3
3. สร้างงานให้กับประชาชนในชุมชน*	0.0	100.0	0.0	62.9	37.1
4. ทำให้การค้าขายของร้านค้าปลีกและธุรกิจบริการต่างๆ ดีขึ้น*	0.0	100.0	0.0	61.8	38.2
5. มีงบประมาณในการพัฒนาชุมชน สถาบันการศึกษา สถาบันทางศาสนาเพิ่มขึ้น*	0.0	100.0	0.0	78.7	21.3
6. มีการส่งเสริมและสนับสนุนการดำเนินงานของหน่วยงานสาธารณสุขในพื้นที่*	0.0	100.0	1.1	70.8	28.1

ที่มา : รวบรวมโดยบริษัท เอแอลเอส แลบบอราทอรี กรุ๊ป (ประเทศไทย) จำกัด, 2566

หมายเหตุ : \*, \*\*, \*\*\* หมายถึง ลำดับความคิดเห็นของผู้ให้สัมภาษณ์



**รูปที่ 8** ความคิดเห็นของผู้ให้สัมภาษณ์ที่มีต่อผลกระทบด้านผลประโยชน์

ผลกระทบที่ได้รับในช่วงปี พ.ศ. 2566 จากการดำเนินงานที่ผ่านมาของโครงการฯ พบว่า ผู้ให้สัมภาษณ์ทั้งหมดไม่เคยได้รับผลกระทบ

ความพึงพอใจต่อการดูแลสังคมที่ผ่านมา ซึ่งมีรายละเอียดดังตารางที่ 7 โดยสามารถสรุปได้ดังนี้

- **ด้านความปลอดภัยจากการดำเนินงาน** พบว่า ผู้ให้สัมภาษณ์มีความพึงพอใจในระดับปานกลาง ร้อยละ 79.8 รองลงมาในระดับมาก ร้อยละ 19.1 และในระดับมากที่สุด ร้อยละ 1.1 ตามลำดับ มีค่าเฉลี่ยของความพึงพอใจอยู่ในระดับปานกลาง ( $\bar{x} = 3.21$ )
- **ด้านสังคม** พบว่า ผู้ให้สัมภาษณ์มีความพึงพอใจในระดับปานกลาง ร้อยละ 61.8 รองลงมาในระดับมาก ร้อยละ 38.2 ตามลำดับ มีค่าเฉลี่ยของความพึงพอใจอยู่ในระดับปานกลาง ( $\bar{x} = 3.38$ )
- **ด้านสิ่งแวดล้อม** พบว่า ผู้ให้สัมภาษณ์มีความพึงพอใจในระดับปานกลาง ร้อยละ 73.0 รองลงมาในระดับมาก ร้อยละ 27.0 ตามลำดับ มีค่าเฉลี่ยของความพึงพอใจอยู่ในระดับปานกลาง ( $\bar{x} = 3.27$ )
- **ด้านกิจกรรมชุมชนสัมพันธ์/การมีส่วนร่วม** พบว่า ผู้ให้สัมภาษณ์มีความพึงพอใจในระดับปานกลาง ร้อยละ 64.0 รองลงมาในระดับมาก ร้อยละ 36.0 ตามลำดับ มีค่าเฉลี่ยของความพึงพอใจอยู่ในระดับปานกลาง ( $\bar{x} = 3.36$ )
- **ด้านการดูแลสุขภาพของประชาชน** พบว่า ผู้ให้สัมภาษณ์มีความพึงพอใจในระดับปานกลาง ร้อยละ 60.7 รองลงมาในระดับมาก ร้อยละ 39.3 ตามลำดับ มีค่าเฉลี่ยของความพึงพอใจอยู่ในระดับปานกลาง ( $\bar{x} = 3.39$ )
- **การเปิดเผยข้อมูล** พบว่า ผู้ให้สัมภาษณ์มีความพึงพอใจในระดับปานกลาง ร้อยละ 70.8 รองลงมาในระดับมาก ร้อยละ 29.2 ตามลำดับ มีค่าเฉลี่ยของความพึงพอใจอยู่ในระดับปานกลาง ( $\bar{x} = 3.29$ )

**ตารางที่ 7** ความเห็นของตัวแทนครัวเรือนต่อความพึงพอใจต่อการดูแลสังคมของโครงการ

การดูแลสังคม	ระดับความพึงพอใจ (ร้อยละ)					ค่าเฉลี่ย $\bar{x}$	แปลผล <sup>1/</sup>
	น้อยที่สุด	น้อย	ปานกลาง	มาก	มากที่สุด		
1. ด้านความปลอดภัยในกระบวนการผลิต	0.0	0.0	79.8	19.1	1.1	3.21	ปานกลาง
2. ด้านสังคม	0.0	0.0	61.8	38.2	0.0	3.38	ปานกลาง
3. ด้านสิ่งแวดล้อม	0.0	0.0	73.0	27.0	0.0	3.27	ปานกลาง
4. ด้านกิจกรรมชุมชนสัมพันธ์/การมีส่วนร่วม	0.0	0.0	64.0	36.0	0.0	3.36	ปานกลาง
5. ด้านการดูแลสุขภาพของประชาชน	0.0	0.0	60.7	39.3	0.0	3.39	ปานกลาง
6. การเปิดเผยข้อมูล	0.0	0.0	70.8	29.2	0.0	3.29	ปานกลาง

**หมายเหตุ:**<sup>1/</sup>การแปลผลค่าเฉลี่ย 1.00 - 1.50 = น้อยที่สุด

1.51 - 2.50 = น้อย

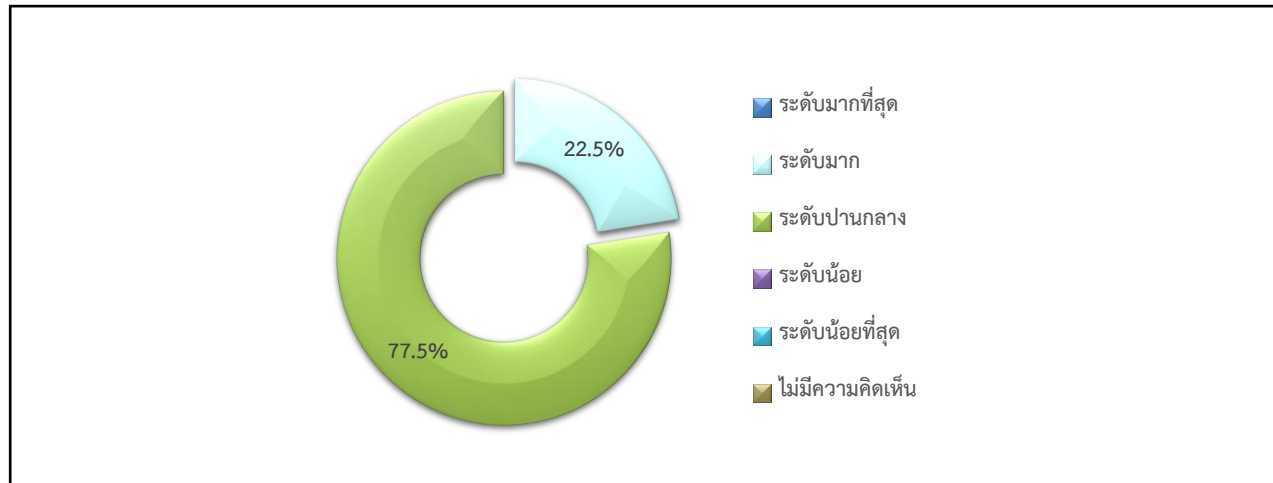
2.51 - 3.50 = ปานกลาง

3.51 - 4.50 = มาก

4.51 - 5.00 = มากที่สุด

**ที่มา :** รวบรวมโดยบริษัท เอแอลเอส แลบบอราทอรี กรุ๊ป (ประเทศไทย) จำกัด, 2566

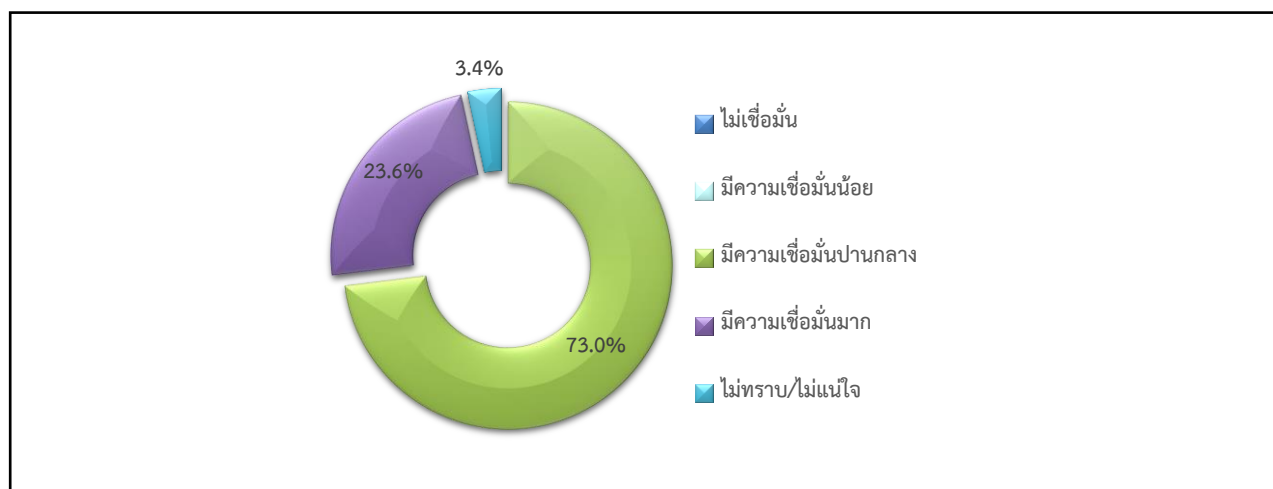
สำหรับความคิดเห็นในภาพรวมต่อความพึงพอใจของโครงการ พบว่า ผู้ให้สัมภาษณ์มีความพึงพอใจในระดับปานกลาง ร้อยละ 77.5 รองลงพอใจในระดับมาก ร้อยละ 22.5 ตามลำดับ ซึ่งมีรายละเอียดดังรูปที่ 9



รูปที่ 9 ความคิดเห็นของผู้ให้สัมภาษณ์ที่มีต่อภาพรวมต่อความพึงพอใจของโครงการ

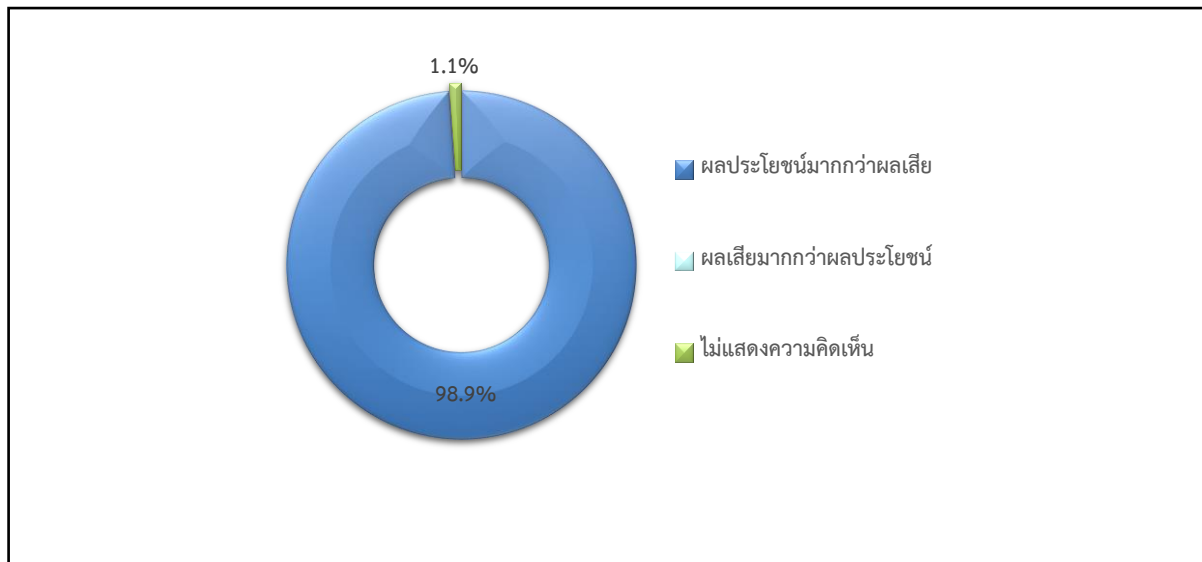
## 7) ความเชื่อมั่น และความคิดเห็นต่อโครงการ

ในด้านความเชื่อมั่นต่อระบบการจัดการด้านสิ่งแวดล้อมและมาตรการป้องกันผลกระทบด้านต่างๆ ของโครงการ พบว่าผู้ให้สัมภาษณ์ส่วนใหญ่ ร้อยละ 73.0 มีความเชื่อมั่นระดับปานกลาง รองลงมาระบุว่ามีความเชื่อมั่นระดับมาก ร้อยละ 23.6 และไม่ทราบ/ไม่แน่ใจ ร้อยละ 3.4 ตามลำดับ โดยมีรายละเอียดดังรูปที่ 10



รูปที่ 10 ความคิดเห็นของผู้ให้สัมภาษณ์ที่มีต่อความเชื่อมั่นต่อระบบการจัดการด้านสิ่งแวดล้อมและมาตรการป้องกันผลกระทบด้านต่างๆ

ความคิดเห็นในภาพรวมต่อการดำเนินงานของโครงการฯ ในปี พ.ศ. 2566 พบว่าผู้ให้สัมภาษณ์ส่วนใหญ่ ร้อยละ 98.9 ระบุว่าผลประโยชน์มากกว่าผลเสีย รองลงมาระบุว่าไม่แสดงความคิดเห็น ร้อยละ 1.1 โดยมีรายละเอียดดังรูปที่ 11



**รูปที่ 11** ความคิดเห็นของผู้ให้สัมภาษณ์ที่มีต่อภาพรวมในการดำเนินงานของโครงการฯ

สำหรับข้อเสนอแนะอื่นๆ ที่เกี่ยวกับโครงการ สามารถสรุปเป็นประเด็นสำคัญได้ดังนี้

- มาติดตามการทำงานและผลกระทบด้านสิ่งแวดล้อมชุมชนบ่อยๆ ร้อยละ 3.6
- มีการสนับสนุนชุมชนด้านสาธารณะประโยชน์ ร้อยละ 0.9
- ส่งเสริมกิจกรรม CSR กับชุมชนบ่อยๆเพื่อเข้าถึงคนในชุมชน เพื่อสร้างความสัมพันธ์อันดีต่อชุมชน ร้อยละ 10.0
- ส่งเสริมกิจกรรมปลูกต้นไม้ เพิ่มพื้นที่สีเขียว ร้อยละ 1.8
- ส่งเสริมงานฝีมือในชุมชน OTOP ของชุมชน ร้อยละ 2.7
- ส่งเสริมภาษาต่างประเทศให้กับเยาวชนในชุมชน ร้อยละ 0.9
- ส่งเสริมระบบสาธารณสุขโรคของชุมชนให้มากขึ้น ร้อยละ 0.9
- สนับสนุนการพัฒนาด้านอาชีพให้กับชุมชน ร้อยละ 9.1
- สนับสนุนกิจกรรมของผู้สูงอายุ และผู้ป่วยติดเตียง ร้อยละ 6.4

- สนับสนุนเงินทุนให้รัฐวิสาหกิจชุมชน ร้อยละ 0.9
- สนับสนุนด้านการอนุรักษ์สิ่งแวดล้อมและสุขภาพของคนในชุมชนและพื้นที่ ร้อยละ 0.9
- สนับสนุนด้านการทุนการศึกษาให้กับเด็กในชุมชน ร้อยละ 4.5
- สนับสนุนเทศบาลสำคัญให้กับคนในชุมชนอย่างต่อเนื่อง ร้อยละ 0.9
- สนับสนุนอุปกรณ์ทางการแพทย์ให้กับผู้ป่วยติดเตียง ร้อยละ 6.4
- อยากให้มาติดตามรับฟังปัญหาของชุมชนให้มากขึ้น ร้อยละ 1.8
- อยากให้มีการประชาสัมพันธ์ให้ทั่วถึง ร้อยละ 5.5
- อยากให้มีการสร้างงานให้คนในชุมชน ร้อยละ 1.8
- อยากให้ส่งเสริมเกี่ยวกับชุมชนสัมพันธ์ ร้อยละ 0.9
- อยากให้สนับสนุนงบประมาณมาพัฒนาชุมชน ร้อยละ 2.7
- อยากให้สนับสนุนด้านทุนแก่คนยากไร้ ร้อยละ 3.6
- อยากให้สนับสนุนกิจกรรมต่างๆในชุมชนเป็นประจำทุกปี ร้อยละ 16.4
- อัปเดตข้อมูลข่าวสารและการทำงานโครงการใหม่ๆกับชุมชนบ่อยๆ ร้อยละ 0.9
- สร้างมูลค่าการประกอบอาชีพในชุมชน ร้อยละ 0.9
- คำนึงผลกระทบทางด้านสิ่งแวดล้อมให้มาก ร้อยละ 1.8
- เน้นการอนุรักษ์ทรัพยากรธรรมชาติและสิ่งแวดล้อม ร้อยละ 2.7
- มาทำกิจกรรมกับชุมชนมากขึ้น ร้อยละ 2.7
- สนับสนุนการตรวจสอบสุขภาพของคนในชุมชน ร้อยละ 0.9
- สนับสนุนกิจกรรมทางศาสนาและวัฒนธรรมต่างๆให้มากขึ้น ร้อยละ 1.8
- สร้างมูลค่าการประกอบอาชีพในชุมชน ร้อยละ 0.9
- อยากให้มีหน่วยแพทย์เคลื่อนที่ ร้อยละ 4.5